

mimari hafıza

Mimarlık Kültür Dergisi | Sayı 7 | Temmuz 2020

Bir Mimar Bir Üslûp
Kerry Hill

Birikim
İstanbul Numune Hastanesi

Karantina ile Şekillenen Hayat ve Mekân

Mekân ve İhtiyaçlarımız

Uzaktan Eğitim Keşif Dönemi

Şehircilik
Kent Ütopyaları

Kentlerden Bir Mekân Meydanlar
Navona Meydanı

İç Mimari
Minimalizm

Yapılar ve Mobilyaları
Villa Savoye

Mimari Hayat

Koh-i Noor Hardtmuth Tüketirken Üretmek

mimari hafıza

Mimarlık Kültür Dergisi



İZÜ
MİMARLIK VE SANAT
KULÜBÜ

İMTİYAZ SAHİBİ

İZÜ Mimarlık ve Sanat Kulübü adına
Kulüp Başkanı Saliha Koçkaya

EDİTÖR

İbrahim Ethem Karaköse

YAYIN KURULU

Bilge Nur Aksu
Mehmet Sefa Akbaba
Meliha Nur Özönder
Öznur Kara
Saliha Koçkaya
Zeynep Karahan

KULÜP DANIŞMANI

Ömer Faruk Tekin

TASARIM

Ahmet Ğamğam
Güzide Kahya
Mahmut Esad Karaaslan
Ümit Karabayır

İLETİŞİM

hafizadergi@gmail.com



@hafizadergi

@izumimvesanat



Mimarlık Kültür Dergisi
Sayı 7, Temmuz 2020



Bu karekod aracılığı ile
sayıyı elektronik ortamda
görüntüleyebilirsiniz.

İnsanođlu yaratıldıđı günden beri, kendini türlü mücadele ve imtihanların içinde bulmuştur. Şüphesiz ki günümüz insanının da en büyük mücadelesi **Covid-19** ile oluyordur.

Bu süreçte yaşananlar ve yaşanmakta olanlar, o tempolu hayatımızda sürekli arzu ettiğimiz durup düşünme fırsatına ulaştırdı bizi. İnsan nasıl yaşar? Neyle yaşar? Nerede yaşar? Süregelen eğitim metodu değişiyor mu ya da değişebilir mi? Sağlık bulmak için hastanelere gittiğimizde daha mı çok hasta oluyoruz?... Ardı arkası kesilmeyen sorular ve aranan cevapları.

Bu sayımızda, kişiliđini ön plana çıkarmayarak yapılarıyla konuşan **Kerry Hill**'i, şehri düşünürken, hayata geçmiş bir ütopya olan **Palma Nova** kentini, **Navona Meydanı**'nı, Le Corbusier'in kendi ütopyasını anlattığı **Şehircilik** kitabını ve elimizden düşürmediğimiz kalemlerimizin mucidi **Koh-i Noor Hardmuth**'u ve **Minimalizm**'i incelemeye çalıştık. Tabi ki, bizleri her anlamda etkileyen, alışkanlıklarımıza yön veren, **Covid-19** virüsünün mimari anlamda üzerimizde bıraktığı etkilerini de ele aldık. Bu zorlu geçen sürecin tez vakitte bitmesini temenni ederek, sağlıklı ve huzurlu bugün ve yarınlarda keyifli okumalar dileriz

İbrahim Ethem Karaköse
Editör

AYASOFYA ÜZERİNE

*“532 yılında **kilise** olarak yapılan, 1453 yılında İstanbul'un fethi ile **cami** olan mabet, 1934 senesinde müzeye çevrilmesinin ardından, 10 Temmuz 2020 tarihinde tekrar camiye çevrilmiştir.”*

Takvimler 1453 yılını gösterirken, Sultan 2. Mehmet kendisine nasip olduğu üzere İstanbul'u fethettiği vakit, ilk işi Ayasofya'ya gitmek olmuş ve fethinin nişanesi olarak bu kutlu mabede sığınan yerli halka, hepimizin tarih kitaplarından okuduğu, o eman cümleleri ile hitap etmiş ve bu mabedi camiye çevirmiştir. İlk cuma namazını bizzat kendisi kıldırması ve yaklaşık 65 metre uzunluğunda bir vakfiye yazdırarak bu mabedi insanların hizmetine vakfetmiştir. 1934 yılında Bakanlar Kurulu tarafından müze olması kararlaştırılmıştır. Bu karardan 86 yıl sonra 10 Temmuz 2020'de alınan yeni bir kararla, vakfiyesine uygun şekilde, **Ayasofya-i Kebir Cami-i Şerifi** ismiyle, cami hüviyetini geri kazanmıştır. 24 Temmuz 2020 tarihinde Cuma namazı ile birlikte yeniden ibadete açılmıştır.

Mimari Hafıza ekibi olarak, alınan bu karardan büyük mutluluk duyuyoruz. Dileriz ki aslına rüçû ettirilen bu mabedin, vakfiyesinde yer alan diğer hususlar da yerine getirilir ve bu kıymetli miras, bugüne kadar korunduğu gibi bundan sonra da ciddiyet ve hassasiyetle korunur.

Mimari Hafıza Ekibi





06 Bir Mimar Bir Üslûp | Kerry Hill
Ümit KARABAYIR



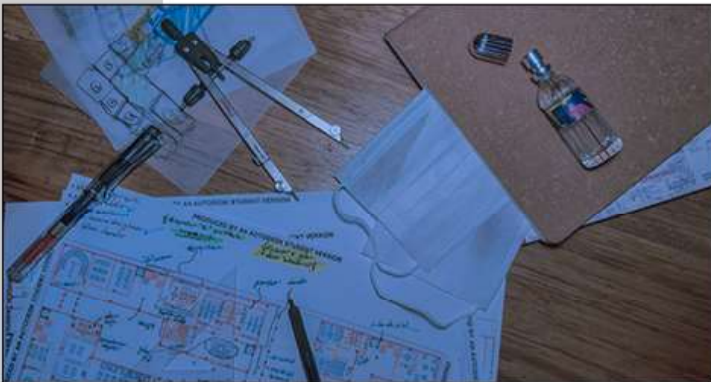
22 Birikim | İstanbul Numune Hastanesi
Meryem TECER



26 Karantina ile Şekillenen Hayat ve Mimari
Saliha KOÇKAYA



30 Mekân ve İhtiyaçlarımız
Öznur KARA



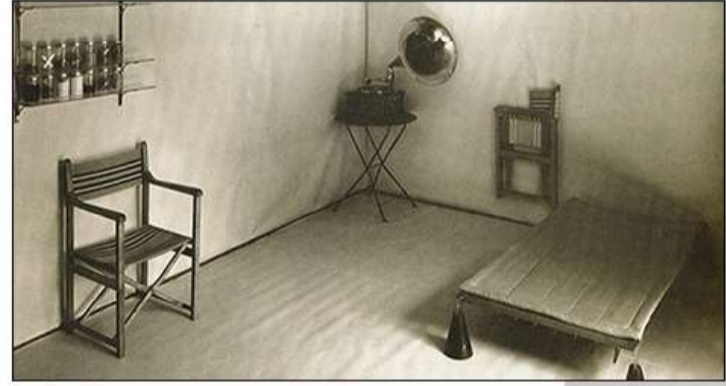
34 Uzaktan Eğitim Keşif Dönemi
Bilge Nur AKSU



Şehircilik | Kent Ütopyaları **38**
Meliha Nur ÖZÖNDER, Ümit KARABAYIR



Meydanlar | Navona Meydanı **42**
Ahmet ĞAMĞAM, Mehmet Sefa AKBABA



İç Mimari | Minimalizm **50**
Öznur KARA



Yapılar ve Mobilyaları | Villa Savoye **52**
Güzide KAHYA, Bilge Nur AKSU



Mimari Hayat | Koh-i Noor Hardtmuth **60**
Bilge Nur AKSU



BİR MİMAR BİR ÜSLUP

KERRY HILL

*Ümit KARABAYIR**

Mimarlığında geleneğe, kültüre, malzemeye verdiği önem ve mütevazi karakterini yansıttığına inandığım, tasarımlarındaki doğaya saygın ve çekingen duruş Kerry Hill' i kendisi yapan etkenlerden sadece birkaçı olsa gerek. Ağa Han Mimarlık Ödülü dahil nice ödül kazanan ve dünyaca tanınır olan bir mimar olmasına rağmen böbürlenmek yerine yaşamında takındığı mütevazi tavrı tasarımlarına da yansıtmıştır.

Yaptığı konuşmalarda da mimarlığının farklı bir yanı olmadığını, bir mimari nasıl olması gerekiyorsa sadece o gereklilikleri yerine getirerek tasarımlar yaptığını bu sebeple tasarımlarının tipik bir mimarisinin olduğunu büyük bir tevazu ile vurgulamıştır. İnşa ettiği yapılarda her zaman bulunduğu bölgenin karakterine ve tarihine uygun olarak bina inşa eden ve bölgenin geçmişinden birtakım izler bulunduran Hill, “Gelecek, sadece farklı bir kapıdan girilen geçmiştir.” diyerek geçmişin önemini vurguluyor ve yapılarında bu bağlamı kullanarak aslında kendisini diğer yıldız mimarlardan ayıran en temel ögeye vurgu yapıyor.

Batı Avustralya'nın başkenti olan Perth'de dünyaya geldi. Perth Teknik Okulu'ndan mezun olduktan sonra, 1968'de Batı Avustralya Üniversitesi'nde mimarlık derecesini tamamlayan ilk sekiz mezundan biri oldu. Perth merkezli mimarlık şirketi olan ve ayrıca Batı Avustralya'nın en ikonik ve modernist binalarından kabul edilen Council Evi'ni tasarlayan Howlett and Bailey' de üç sene çalıştı. Bu dönemde Jeffrey Howlett'in kendisine akıl hocalığı yaptığını söyleyen Hill, Howlett and Bailey'de çalıştığı dönemde brutalist mimarisiyle

dikkat çeken Perth Konser Salonu dahil birçok projede yer aldı.

Ardından 1971'de Hong Kong merkezli Palmer & Turner'da çalışmak üzere karısı ve çocuğuyla beraber Perth'den ayrıldı. Palmer & Turner için çalıştığı dönemde Bali'deki Bali Hyatt Otel'in inşaatında görev aldı. İki sene süren ve bu kadar büyük çaplı bir projede ilk defa yer alan genç mimar, Palmer & Turner'ın Jakarta'daki ofisini 4 sene boyunca yönetti. Finansal sıkıntıları giderip ülkesine geri dönmek isteyen Kerry Hill birkaç sene kalacağını düşündüğü Asya'da 40'ı aşkın senesini geçirecekti. Hayatında büyük bir kilometre taşı olan Endonezya'da geçirdiği bu dönem Peter Muller gibi daha deneyimli mimarlarla tanıştı. Geçmişte Avustralya'da kazandığı deneyimlerini Asya'nın gizemli topraklarına muhteşem bir şekilde harmanlamayı başardı.

1979'da kendi mimarlık şirketi olan Kerry Hill Architects'i kurdu. İlk olarak bir otel komisyonundan otel yaptırılacağı ile alakalı bir söz aldı ancak bu söz asla gerçekleştirilmedi. Ardından aldığı birkaç zarif otel projesi ile adından söz ettirmeye başladı. Popülerliği sonrası birçok otel projesi gelmeye başladı.

Etiketlerden asla hoşlanmayan Hill, “otel mimarı” olarak adlandırılacağından ve diğer yapı türlerinin sırlarına vakıf olamayacağından ötürü endişelendi ve bu projeleri yaparken temkinli olmaya özen gösterdi.

“Eğer isterseniz bize bir etiket koyabilirsiniz ama işimizi (yerine) uygun bir şekilde inşa etmek olarak düşünmeyi tercih ederim. Amacımız, duysal deneyimin önemini ve teorik spekülasyon üzerine sezgisel bir yaklaşımı vurgulamaktır. Yaptığınız her şey için bir sebep bulabileceğinizi sanmıyorum.” Yaptığı işin sadece mimarlık olduğunu, daha fazlası olmadığını açıklar ve inşa ettiği binalarda yapının bulunduğu bölgeyle uyum kurmasının aslında ne kadar kolay olduğunu sıklıkla söylerdi.

Mimarideki asıl gücün deneyim olduğunu düşünen Kerry Hill, aldığı birçok ödül öncesi jürinin sadece fotoğraflara bakıp aldanmayıp aynı zamanda mekanı deneyimlemelerine de büyük önem verirdi. İçerisinde “President’s Design Award” da olmak üzere katıldığı birçok yarışmada binanın iyi olup olmadığının sadece deneyimleyerek anlaşılacağını vurguladı.

“Özgünlük arayışımızda, Asya'da en azından modernist yaklaşımımızın Doğu geleneklerini barındırarak zenginleştirilebileceği umuduyla; her projenin kendisini yer, amaç ve malzeme aracılığıyla açıkça tanımlamasına izin veriyoruz.” Diyerek her mekânın kendi bulunduğu bölgeye has olması gerektiğinin altını çizdi.





Amankora Resort Bumthang, Butan

Lüks otel zinciri Aman Resorts tarafından Kerry Hill' e yaptırılan bu kompleksin yapımına 1992 yılında başlanmıştır. Aman, sipariş verdiği dünyadaki tüm yapılarda mimarların doğaya saygıyla yaklaşmasını arzu eder. Kerry Hill de Aman' ın bu arzusuna yönelik bir takım tasarım fikirleri düşünür.

Yapının inşa edileceği Bumthang bölgesi antik tapınakları ve kutsal alanlarıyla ünlü tarihi bir bölgedir. Kerry Hill de inşa edeceği bu bölgeyi araştırır ve bölgeye tasarlayacağı kompleksin yerel malzemeler ve yerel inşa tekniklerine uygun şekilde inşa edilmesine karar verir.

Bu özel mülklerin tümünde Bhutan mimarisinde kullanılan geleneksel sıkıştırılmış balçık yapım tekniği ve doğal taş kullanılmıştır. Tesiste bulunan 5 yapı bulunduğu yamaç üzerinde rastgele dizilmiş izlenimi vermektedir. İnşa edildikleri doğal taş malzeme dolayısıyla Bhutan'ın yüzlerce yıllık köy evlerinden farksızdır.

Butan'ın orta ve batı vadilerinde bulunan bu kulübe dizileri kimi zaman ağaçlar arasından bizlere belli belirsiz göz kırparken kimi zamansa kendisini cesurca belli ediyor; ancak bu cesurca başkaldırı asla sertçe değil,

tam tersi yumuşak bir başkaldırıdır. Yapının doğayla sağladığı uyumun dengesi, yapının doğal sonuçlarla oluşmuş olduğu hissi uyandırmaktadır.

Evlerin vadiye dağılışı o kadar özgün bir şekildedir ki... Kimisini orman yolu üzerinde kimisini portakal bahçelerinin yanında bulabilirken kimisini de çiftçi evi olarak ya da ufak bir köy şeklinde yayılmış halde bulabilirsiniz. Oda kapasiteleri yayıldıkları bölgeye göre sekiz ila yirmi dört arasında değişkenlik göstermektedir. Her yapının kendisine özgü bir pencere tipi ya da mimari şekli olabilir.



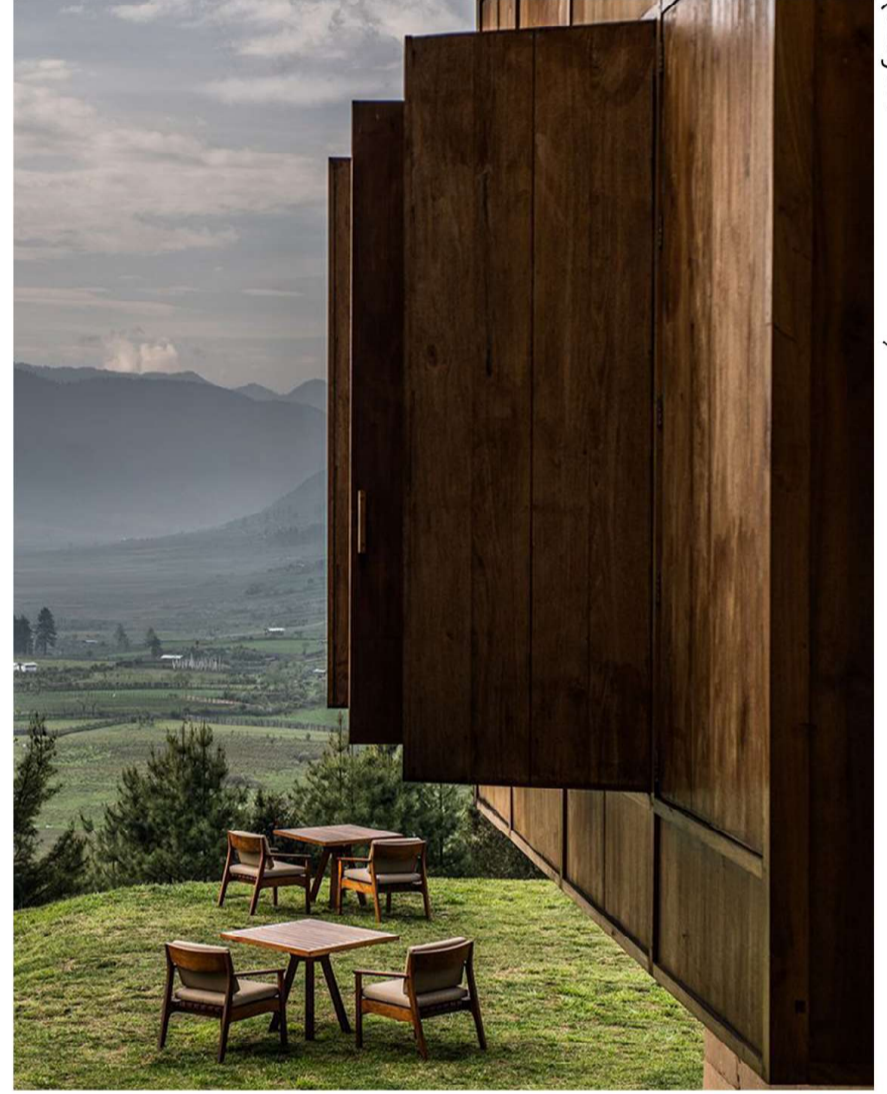
Fotoğraf 1: Amankora Resort.
(Kaynak: aman.com)

BİR MİMAR BİR ÜSLUP **KERRY HILL**

Baktığınızda birebir aynı gibi görünürler ama detaylıca incelediğinizde farklılıklarını size belli eden yağlı boya eserleri gibidirler.

Aynı zamanda yapıda çalışacak kişilerin yerel zanaatkârlar olmasına önem gösterildi. Böylece bölgede istihdam sağlandı. Aynı zamanda unutulmaya yüz tutmuş geleneksel tekniklerin bölge halkına tekrar hatırlatılması sağlanarak toplumsal hafızaların tazelenmesine katkıda bulundu. İşçiler, bumthang gibi çokça sağanak ve depremin yaşandığı bölgede toprak tekniğini bu doğal afetlere karşı nasıl kullanmaları gerektiğini öğrenmeleri amacıyla Avustralya'ya gönderildiler. Burada aynı zamanda toprağın stabilize edilmesi konusunda eğitilmeleri de amaçlandı.

İç mekânda kontrplak döşenen duvarlar ile özel yapım mobilyalar birbiriyle kontrast oluşturmuş ve mekana dinamik bir görünüm kazandırmıştır. Bu yapı 2011 Ulusal Mimarlık Ödülleri'nde Uluslararası Mimarlık Ödülü'ne layık görülmüştür.



Fotoğraf 3: Amankora Resort.
(Kaynak: aman.com)



Fotoğraf 2: Amankora Resort.
(Kaynak: aman.com)



Fotoğraf 3: Amankora Resort.
(Kaynak: amah.com)

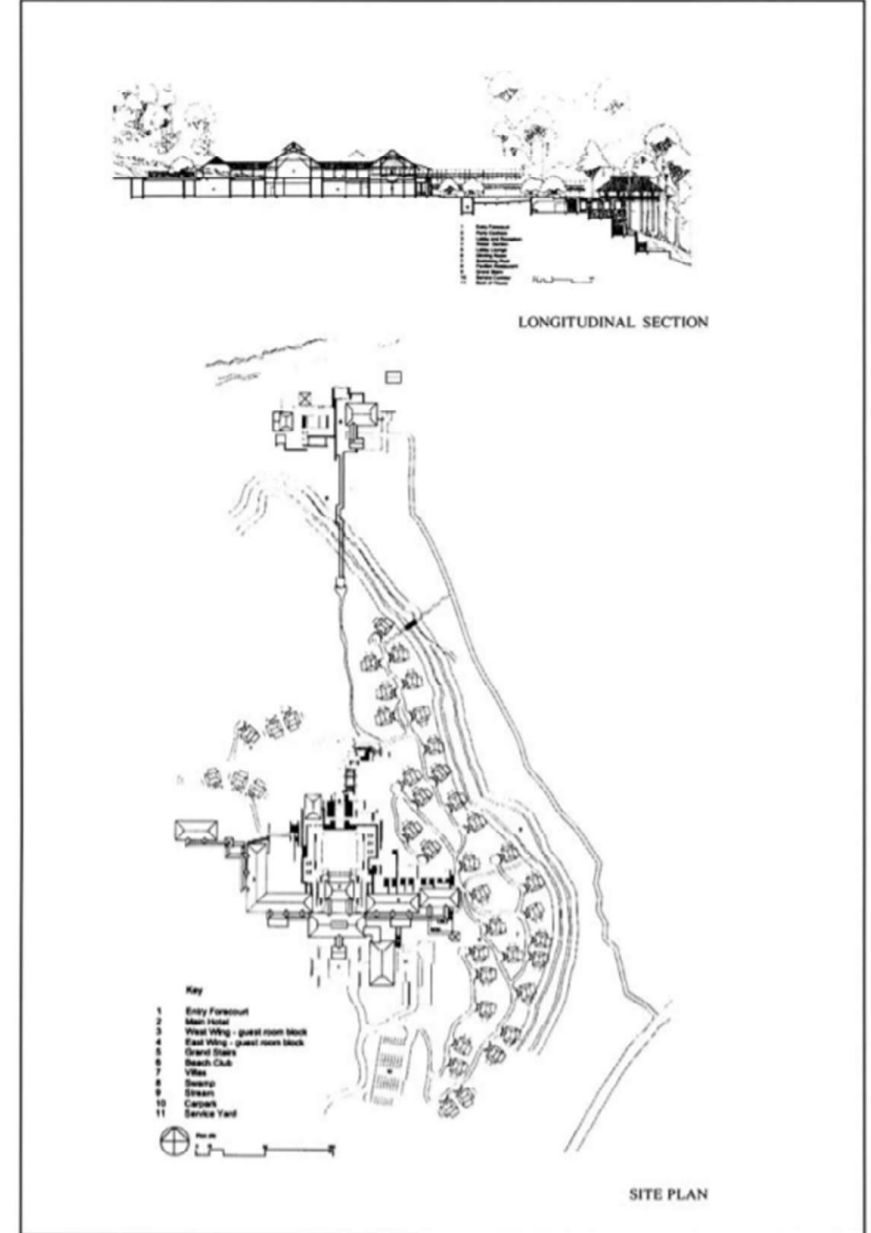


Fotoğraf 3. Amankora Resort.
(Kaynak: aman.com)

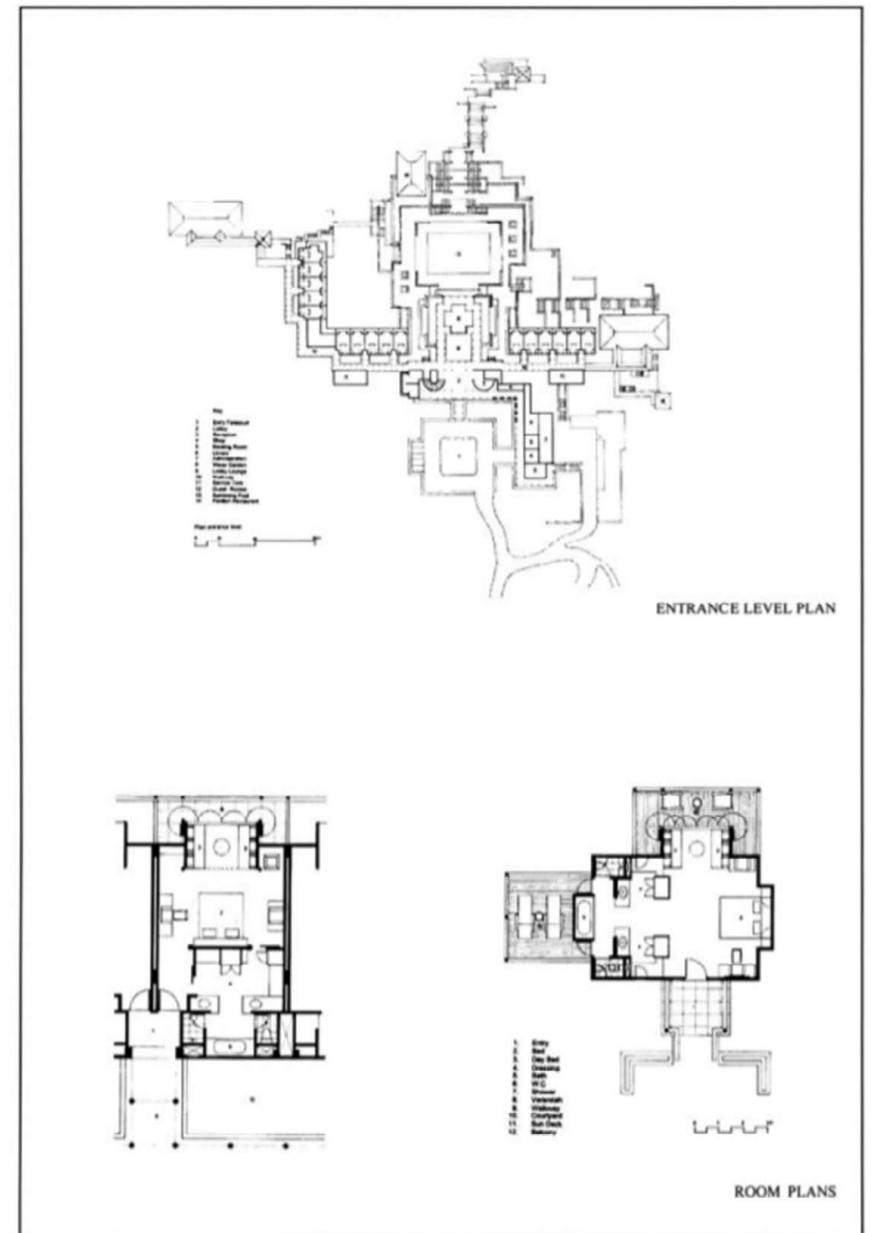
Datai Oteli

Kerry Hill'in 1993'te tamamladığı bu yapı Langkawi, Malezya'da bulunmaktadır. Toplam 80.000 m²'lik bir alana yayılmıştır. Yemyeşil bir yağmur ormanı içinde konumlanmış ve denizden uzanan bir sırt üzerinde yer alan beş yıldızlı bir resort oteldir. Otel, 40'ı müstakil villa ve 84'ü süit olmak üzere toplam 124 oda modülüne sahiptir. Suitlerin etrafı havuzlar ile düzenlenmiştir ve serbest yürüyüş yolları ile bağlantılıdır. Site içerisinde bulunan villaları birbirine bağlayan bu yollar doğal görünümüyle dikkat çeker. Düz bir çizgi üzerinde değil de manzaranın ve mimarinin tadını çıkarabilmenize imkân veren kıvrımlı yapısı, meselenin sadece A noktasından B noktasına gitmek olmadığını, aynı zamanda A noktasından B noktasına giderken geçirdiğiniz sürecin de ne kadar kıymetli olduğuna vurgu yapmıştır.

Konuk odalarını ve bazı restoranları barındıran daha büyük binalar, RCC denilen beton kaideler üzerine oturtulmuştur. Restoran-pavyonlar, yüzme havuzu, spa gibi bağımsız birimler taş ve keresteden inşa edilmiştir.



Vaziyet Planı ve Kesit
(Kaynak: akdn.org)



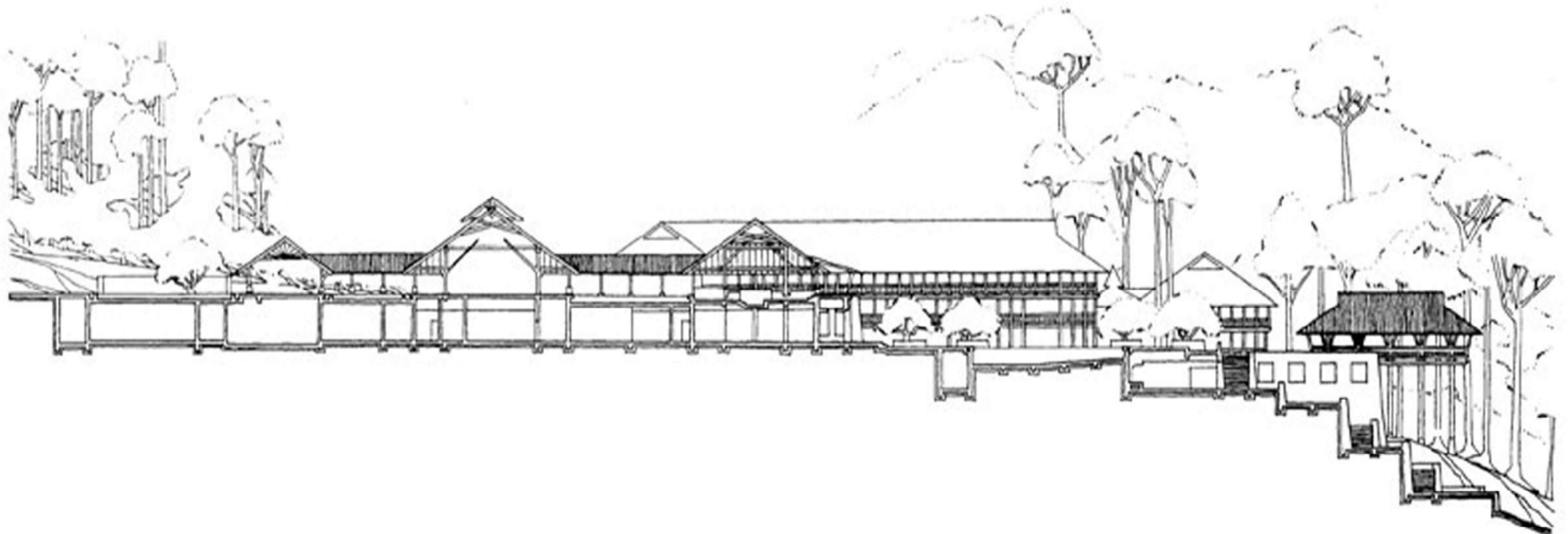
Plan
(Kaynak: akdn.org)

BİR MİMAR BİR ÜSLUP **KERRY HILL**

Genellikle sahada kesilen ağaçlar bu yapıları desteklemek için sütun olarak kullanılmıştır. Ağaçlardan kesilen sütunlar genellikle orijinal halleriyle bırakılmıştır. Sadece keskin köşeleri düzeltildiği ağaç sütunların çevrelendiği bu alanlarda gelen misafirlerin kendilerini ormandaymış gibi hissetmeleri amaçlanmıştır. Kargir duvarlar moloz taştan yapılmıştır. Bu taşlarda sahadan kazılmış veya yerel taş ocaklarından getirilmiştir. Beton ve çelik kullanımını en düşük seviyede tutmaya özen gösterilmiştir. Bu malzemeler daha çok kullanıcıların görsel olarak fark edemeyecekleri yerlerde kullanılmıştır. Görsel olarak görülebilecek mekânlarda kullanılan malzemeler daha çok Balau kerestesi, Langkawi taşı ve mermer gibi bölgede bulunan yerel malzemelerdir.



Fotoğraf 5-6-7: Daitai Hotel (Kaynak: akdn.org)



Kesit
(Kaynak: akdn.org)

Tesisten çıkan atıkların ormana ya da denize boşalmaması için geri dönüşüm sistemleri kullanılmıştır. Atık suların temizlendikten, arıtıldıktan sonra ormana kanallar ile gönderilmesi sağlanmıştır. Tesisin kendisine ait kuyuları ve yağmur sularının depolanabileceği mekanizmalar bulunur.

Tesisin tasarımı kurulduğu kırılğan ortama son derece duyarlıdır. Tropikal yağmur ormanı içinde mekanı taşıyan ince ahşap sütunlar ormandaki ağaçların farklı bir yorumu gibidir. Ahşap sütunların kırılğan görünümlü olduğu halde bütün o ihtişamlı yapıyı taşıması görenleri hayrete düşürecek cinstendir.

Mekanın kota olan duyarlılığı ve kot boyunca alçalarak mekanları bir nehir misali kendisiyle ahenk içerisinde sürüklemesi de dikkat çekicidir.

Bu yapı 2001 Ağa Han Mimarlık Ödülü'ne layık görülmüştür.



Fotoğraf 8 (Kaynak: akdn.org)

Amanyangyun Oteli

Amanyangyun 2018'de Kerry Hill'in vefat etmeden önce tasarladığı son projelerden birisidir. Proje diğer projelerin aksine tarihi çevrede tasarım yapmakla kalmıyor aynı zamanda tarihin yok olmasını önleyerek tekrar yaşatılmasını da sağlıyor.

Büyük bir baraj inşası ile barajın çevresinde bulunan 10.000 ağaçlık bir orman ve 50 tarihi evden oluşan bölge 800 kilometre ileriye (Şanghay'a) taşınmış ve burada geniş bir tatil mekanına dönüştürülmüştür. Çinli iş adamı Ma Dadong, 2.000 yıllık "kafur ağaçları" bulunan ormanın yok edilmek üzere olduğunu keşfetmesi üzerine projeye başlanmış ve ağaçlarla birlikte tüm tarihi evler yeni bir yere taşımak için 10 yıllık bir koruma

projesi başlatmıştır. Projeye başlamalarının ana sebebini Ma şöyle açıklıyor: "Tarihimizi korumanın ve yüceltmenin tek yolunun bu eski evlere yeni bir yaşam ve amaç aşlamak, onları çevreleyen kutsal ağaçların yenilenmiş bir ruhla canlandırılmasını sağlamak olduğunu fark ettim."

Proje aynı zamanda 30'dan fazla köyün sökülmesini de içeriyordu; bu da 50 Ming ve Qing hanedanına ait yapının dikkatlice sökülmesi ve Şanghay'ın eteklerinde yeni bir yerde yeniden inşa edilmesini gerektiriyordu. Binaların yapım tekniğinin anlaşılması ve ona göre tekrar birleştirilmesi gerekiyordu. Taşımanın en az hasarla ve sorunsuz gittiğinden emin olmak için antik Çin mimarisinde uzman olan botanikçiler, mühendisler, ustalar ve uzmanların yardımı



Fotoğraf 9: Cepheden görünüm
(Kaynak: architectureau.com)



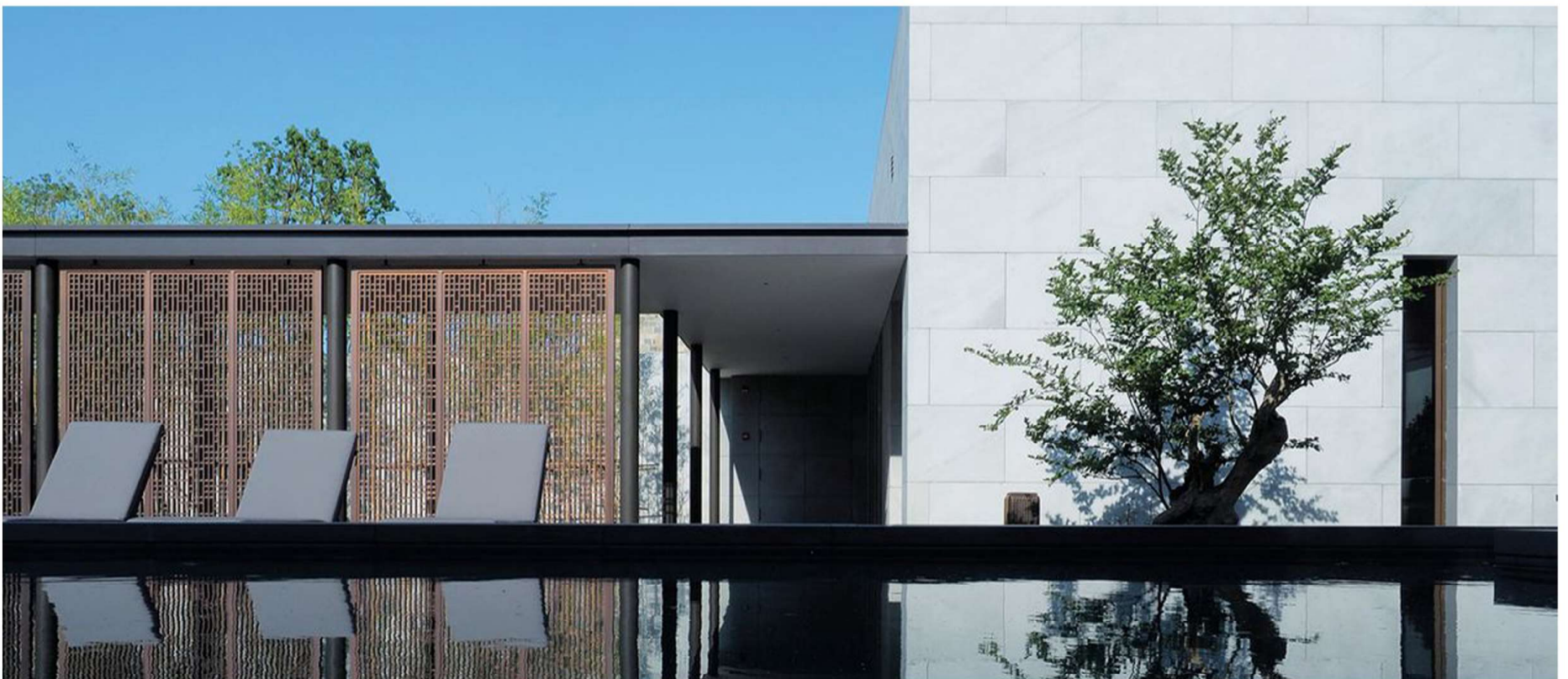
BİR MİMAR BİR ÜSLUP **KERRY HILL**

İç mekanda bulunan avizeden masa-sandalyeye kadar tüm tasarımlar Kerry Hill'e ait olup mekanın iç atmosferini yansıtacak şekilde tasarlanmışlardır.

Planlamada avlulu tasarımların düşünülmesi, inşa edilen diğer binaların iç mekanı ve binaların cephelerindeki sadelik de Asya mimarisine sadık kalınarak yapıldığının kanıtı gibidir. Avlu içerisinde mekanların farklı görüş alanları sağlayacak şekilde her birinin farklı konumlandırılması sağlanmıştır.

Bu tasarım Avustralya Mimarlar Enstitüsü 2019 Uluslararası dalda birincilik ödülüne layık görülmüştür.

Fotoğraf 11-12-13: İç Mekan
(Kaynak: architectureau.com)



Fotoğraf 14: Avludan görünüm
(Kaynak: architectureau.com)

Perth’de çalıştığı dönemden kendi mimarlık şirketini kurduğu döneme kadar mimarisindeki olgunluk ve gelişim hız kesmeden artarak devam etmişti. Bu sürecin sonunda kendisine özgü bir mimari üslup elde etti ve adını altın harflerle mimarlık tarihine kazıdı. Mimarların çalıştıkları projelerin o bölgeye ve o yere özgü olduğunu savunuyordu. Katıldığı her söyleşide mimariyi şekillendiren asıl etkenin “geçmiş” olduğunu vurgular ve geçmişin de hacim, biçim, malzeme, gelenek ve kültür olarak tezahür ettiğine inanırdı. Mimarisinin herhangi bir mimari dilinin olmadığını savunuyor ve şöyle söylüyordu:

“Yaklaşımımızın temeli sadedir. Ofisimizin belli bir mimari dili yoktur. Her binayı ayrı ayrı düşünmeyi seviyoruz. Her bina bağlamı ve yeri için özeldir. Malzemeleri tasarlanacağı ve inşa edileceği yere göre seçiyoruz. Kür diye yerleştirilen “Plonk” mimarisine inanmıyorum. Bir Gehry yapısı buraya, bir Gehry yapısı şuraya... Aslında; mimarlığınız her yerdeyse, hiçbir yerdedir.”



Fotoğraf 15: Amanyangyun
(Kaynak: architectureau.com)





BİRİKİM

MEKTEB-İ TIBBİYE-İ ŞAHANE: İSTANBUL NUMUNE HASTANESİ

Meryem TECER*

Farabi'ye göre; *insan faziletinin temel makyası, hemcinslerinin sıhhat ve afiyetlerine esirgemedikleriyle alakalıdır. Bu himmeti esirgememiş olan, eğer karar mevkiinde kişi ise; dünyada itibar makamını ahirette ise cennetini yapar.*

Hastaneler her zaman vazgeçilmez mimari eserlerden olmuştur. Özellikle pandemi, salgın gibi dönemlerde daha bir kıymetini anladığımız İstanbul'umuzun güzide hastanelerinden İstanbul numune hastanesini diğer bir adıyla Haydarpaşa numune hastanesini incelemeye başlayacağız. Peki Üsküdar tıbbiye caddesinde bulunan ve yapımına 1800 yıllarında başlanıp 1872 yılında "Tıbhane" olarak işlevlendirilen hastanenin tarihsel gelişimi nasıldı ve günümüze kadar neler yaşayarak gelmiştir?



1839 - 1872

İlk olarak 1839 yılında iki mektep birleştirilerek, bugün Galatasaray Lisesinin olduğu binada II. Sultan Abdülhamid tarafından Mekteb-i Tıbbiye olarak açılmıştır ve öğrencilerine Sultan Mahmut tarafından üstünlük işareti olan nişanlar verilerek zamanın en iyi şartları sağlanmıştır. Bu dönemden sonra eğitim uygulamalı ve kuramsal olarak devam etmiş, 239 öğrencisi ile 1843'te 67 mezun veren üniversitenin eğitimi yetersiz görülüp eğitim süresi 9 yıla çıkarılmış ve Tıbbiye İdadisi kurulmuştur. 1867 yılında Askeri Tıbbiye'nin bir bölümünde Mülki Tıbbiye Türkçe eğitimle devam etmiş, eğitim süresi yine 6 yıla düşürülmüştür. İlerleyen yıllarda farklı binalarda Askeri ve Mülki Tıbbiye ile eğitime devam etmiştir.

1872 - 1910

Daha sonra Mekteb-i Tıbbiye-i Şahane adıyla 1903'te Haydarpaşa'ya taşınmıştır. Uzunca bir süre 1910'a kadar sadece asker tedavisi yapılmıştır. 1893'te Haydarpaşa'daki binasının inşası başlamıştır.

1910 - 1950

Osmanlı Hükûmeti T.C Sağlık Bakanlığı'na devretmiştir ve halktan insanlar tedavi edilmeye başlanmıştır. Doktor sayısı arttırılmış olup aletler ve teçhizatlar getirilmiştir. Binada genişletme yapılmıştır. Adı "Haydarpaşa Numune Hastanesi" olarak değiştirilmiştir.

1950 - 1984

Tam dört defa genişletilme yapılmıştır. Poliklinikler Demirkapı'ya taşınmıştır. Asker bakımı Gülhane Askerî Tıp Akademisi'ne devredilmiş ve ardından adı İstanbul Numune Hastanesi olarak değişmiştir.

1984 – Günümüz

İstanbul kuzey hastaneler birliğine bağlı olup 2016 yılında Sağlık Bilimleri Üniversitesi, Haydarpaşa Numune Eğitim ve Araştırma Hastanesi olarak, Üniversite Hastanesi kapsamında tam teşekküllü hizmet vermeye devam etmektedir.

Tarihsel süreçlerini bu denli dolu dolu yaşamış bir hastanenin elbette yapım aşamasını incelemek de bir o kadar keyifli olacaktır. İşte İstanbul Numune Hastanesi'nin mimarisi.

II. Sultan Abdülhamid sağlığa ve bununla bağlantılı olarak hastanelere olan duyarlı kişiliğiyle dikkat çeken önemli padişahlardandır. Bizzat kendisi tarafından, Demirkapı'daki şehrin merkezinde bulunan ve zaman zaman öğrenci ayaklanmalarına neden olan okulun deniz aşırı bir yere taşınması Serasker Rıza Paşa'ya emredilmiştir. Emir hassa mimarı Valery'e bildirilmiş, planlar hazırlanmış, Selimiye Kışlası ile Haydarpaşa Askeri Hastanesi arasına 24.000 m²'lik bir araziye Marmara Denizine bakacak şekilde Mimar Valery ve Raimondo D'Aranco tarafından hazırlanan plan mühendishaneden mezun olan subayların da katkısıyla en ince ayrıntılarına kadar düşünülmüş ve 1894 yılında inşaatına başlanmıştır.

Binanın klasik Osmanlı düşünce tarzına dayanarak çok ihtişamlı olmasına dikkat edilmiştir. Dış cepheleri iki renkli hereke taşından yontma olarak yapılmıştır. Demir aksamı Belçika'dan, harç için kullanılan kireç Marsilya'dan getirilmiştir. Binanın deniz tarafındaki bölümü 4 katlı olup, ilk katı teneffüshane, ikinci katı yemekhane, üçüncü katı dersane, dördüncü katı ise yatakhane olarak hazırlanmıştır. Tuvaletler ayrı bir uzantı ile binaya eklenmiştir. Geniş koridorlara ve yüksek tavanlara sahip yapı bina içindeki derinliği arttırmakla beraber içinde yürüyecek insanlara ferahlık katarak hastane ortamının vermiş olduğu rahavetten uzaklaştırıyor. 50 büyük 10 küçük okuma salonları, 400m²'lik camii, Çamlıca tarafındaki girişine yerleştirilmiş muhteşem demir merdivenleri, 2 saat kulesi, binanın ortasındaki geniş avlusu, Selimiye Kışlası tarafından yerleştirilen nebatat bahçesi ile mükemmel bir yapı olarak sadece hastane yapısı kimliğinde kalmayıp bize farklı bir ortam sağlamış oluyor. "Sultan Abdülhamid'in Doğum Günü" ne isabet eden 6 Kasım 1903 Cuma günü merasimle hizmete girmiştir.



Mektebi Tıbbiye-i Şahane olarak yapılan bina karşısında 75 metre mesafede yataklı koğuşlar ve 4500 m²'lik bir alana oturan seririyat (klinik) pavyonları, ortada hekimler dairesi olmak üzere tek katlı pavyonlardan oluşmaktadır. Ortadaki hekimler dairesi üstüne karşıdaki binanın kubbeli çatısının aynısı planlanmıştır. Sultan Selim Vakfı üzerine kurulan ve Mimar D'Aranco tarafından inşaatı yürütülen bu pavyonlar halen Haydarpaşa Numune Eğitim ve Araştırma Hastanesi olarak görev yapmaktadır. Daha sonra inşaatın takibi ve kontrolleri Rieder Paşa tarafından yapılmış, Cemil Paşa Amfiteatr bölümü yapılarak burası aynı zamanda ameliyathane olarak kullanılmıştır. 1909 yılında eksiklikler giderilerek seririyat pavyonları randımanlı çalışmaya başlamıştır. Bina 1903'ten 1908'e kadar Askeri Tıbbiye olarak, 1908'den 1933'e kadar İstanbul Tıp Fakültesi olarak görev yapmıştır. Daha sonra tıp

fakültesi Eğitim Bakanlığına, hastane kısmı da Sağlık Bakanlığı'na devredilerek onarım işlerine başlanmıştır. 1934 yılında 16 ay süren inşaat işleri başlatılmış ve 1936 tarihinde Haydarpaşa Numune Hastanesi merasimle 225 yataklı olarak faaliyete başlamıştır. 01.07.1936 tarihinde ameliyathanesi yapılmış, daha sonra diğer bölümler peyder pey açılmış ve halen çok kıdemli bir kadroya sahiptir. Faaliyetini olanca doluluğuyla sürdürmeye devam eden hastanelerden olan numune hastanesi şimdiki hastane yapısını oluşturmakta büyük rol oynamıştır. Bu kadar detay içinde asla anlatamadığım o hastanenin içinde yaşanmış olanlardır. Varlığıyla bize hem yaşamın kıymetini bildirmiş hem de ölümü hissettirmiş nadir mekânlardan olan hastaneler bize belki de mekânın insandan çıktığının en büyük göstergesi olarak varlıklarını sürdürmeye devam etmekte.



GELECEĞE İLAÇ TASARLAMAK KARANTİNA İLE ŞEKİLLENEN HAYAT VE MEKÂN Saliha KOÇKAYA*

Bizler, insanoğlu olarak yalnız yaşamıyoruz. Belirli bir düzen içerisinde farklı kültürlerle sahip topluluklar halindeyiz. Farklı mekânlarda çeşitli şekillerde iletişim ve etkileşimdeyiz. İhtiyaçlarımıza bağlı olarak mekânlar da değişime uğramaktadır. Ünlü mimar I.M. PEİ'nin de dediği gibi "Hayat mimarlıktır, mimarlık da hayatın aynasıdır." Dolayısıyla mekânlardaki değişimleri görebilmek için bireylerin hayat tarzlarını, buna bağlı ihtiyaçlarını incelemekle başlayabiliriz.

Amerikalı psikolog Abraham Maslow tarafından 1943 yılında yayınlanmış bir çalışmada ortaya atılmış ve sonrasında geliştirilmiş bir insan psikolojisi teorisi olan Maslow Piramidi 'ne göre; Birey, bir kategorideki ihtiyaçları tam olarak gidermeden bir üst düzeydeki ihtiyaç kategorisine, dolayısıyla kişilik gelişme düzeyine geçemez.



Maslow Teorisi Hiyerarşisi

Bu kategoriler en alt basamaktan başlanarak Şekil 1'deki gibi sıralanmıştır.

Bu teoriye göre kişinin sağlıklı bir şekilde kendini gerçekleştirme aşamasına geçebilmesi için öncesinde bulunan engelleri kaldırması gerekmektedir. Şu an karşı karşıya kaldığımız salgını bu hiyerarşinin en alt basamaklarını, fizyolojik ve güvenlik gereksinimlerini, tehdit etmekte.

KARANTİNA İLE ŞEKİLLENEN HAYAT VE MEKÂN

Peki, mimarlık, bu tehdidin sebebi COVID19 vb. salgın risklerini nasıl azaltır?

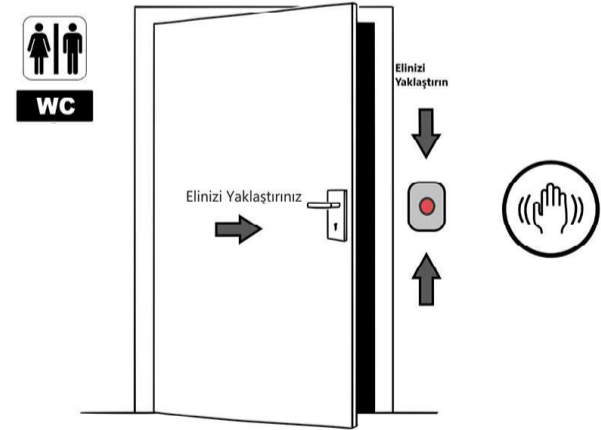
Covid-19 virüsü'nün yayılımını yavaşlatmanın ve bulaşmasını önlemenin öncelikli yolu hastalığın neden olduğu ve nasıl yayıldığı hakkında bilgi sahibi olmamız gerektirir. Bu sorunun cevabı için problemin tespiti ile başlayıp, uygun birlikte alıştığımız tasarım kalıplarını yeniden düşünerek ilerleyebiliriz.

Enfeksiyon, direkt olarak (hastalıklı insandan sağlıklı insana temas ile), dolaylı olarak (havadan iletim, su kaynaklarından, yüzeylerden), vektörel yolla (bir başka organizmadan kan yoluyla) gibi çeşitli şekillerde yayılabilir. (T.C. Sağlık Bakanlığı) Tüm bu istenmeyen durumlar akılcı çözüm ve etkili tasarımlarla büyük ölçüde engellenebilir. Mesela, bir hastalığın vektörel yolla bulaşmasını engellemek için pencerelere sineklik tasarımları geliştirilerek yaygınlaşabilir. Böcek ve türlerinden yaşadığımız mekânlardan uzak tutmak için kimyasal bazlı ilaçlarla doğanın dengesine ve



habitata zarar vermek yerine fesleğen, nane, lavanta gibi böceksavar bitki türleri yetiştirmek tercih edilebilir.

Çok katlı yapılar, özellikle de pandemi dönemindeki hastalığın yayılma verilerini olumsuz anlamda etkilediği araştırmacılar tarafından kabul ediliyor. Evlerimiz düşük riskli mekânlar grubuna girmesine rağmen, çok katlı yapılarda müşterek mekânları kullanan kişi sayısı arttıkça ne yazık ki yayılma riski de aynı oranda artıyor. Pandemi döneminde şehirlerdeki nüfus bir oranda kırsal kesimlere kaymıştı. Bu gözlemler, önümüzdeki dönemlerde de müstakil bahçeli evlere talep artarak devam edecektir, diyebiliriz. Çok katlı konutların kat sayıları düşürülerek müşterek alanların kullanıcı sayısını azaltmalı ve bu alanlarda havalandırma sisteminin iyi kurulması ve temas gerektirmeyen sistemlerin getirilmesi yayılma riskini azaltacaktır.



Temas gerektirmeyen sistemler örnek

Aksi takdirde yapıya girdiğimiz anda kapı tutacağı, kapalı alan, asansör düğmesi, merdiven korkuluğu gibi müşterek kullanım alanları sağlığını tehdit eden enfeksiyon bulaşma yollarına sebep olacaktır.

KARANTİNA İLE ŞEKİLLENEN HAYAT VE MEKÂN

Kişinin kendini güvende hissetmesi için gerekli olan teknik ve teknolojik çözümler bu problemler çevresinde çeşitlendirilebilir. Böylelikle Maslow Teorisi'nin bu basamağındaki engellerin büyük ölçüde kalkması, doğru tasarımlarla mümkün olması söylenebilir.

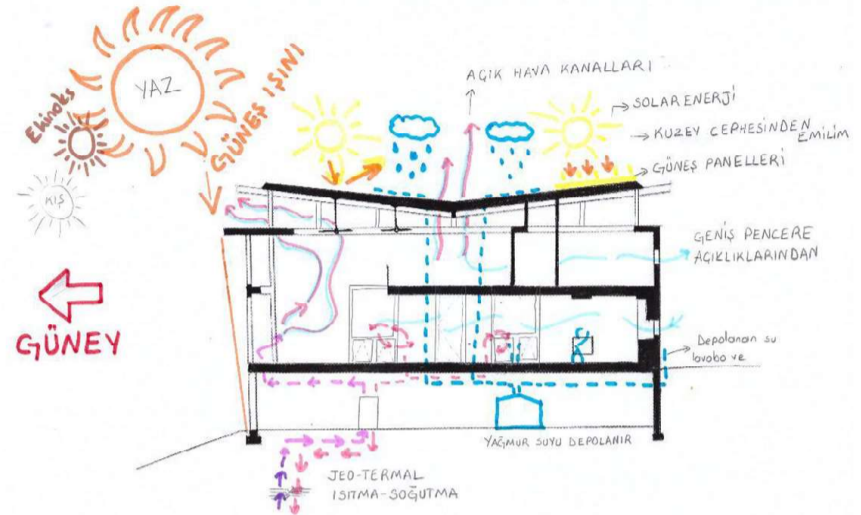


Temas gerektirmeyen sistemler örnek

Virüslerin genel olarak soğuk ve nemli havaları sevdiği ve yayılma hızlarının sıcaklıkla-ultraviyole düzeyiyle bir ilişkisinin var olduğu uzmanlarca görülüyor. (M. Aktekin, M. Emek, HASUDER)

Bu noktada yapılardaki, özellikle yaşama alanımız konutlardaki iç mekân organizasyonlarını ve teknik donanımları konuşabiliriz. Kendi kendine yeten bina tasarımları bu noktada çözüm sağlayabilir. Su temininde anti-bakteriyel arıtma sistemleri, ısıtma sistemlerinin mekân içindeki ideal sıcaklığı habitata zarar vermeden sağlaması ve havalandırma açıklıklarının nem dengesini ve temiz hava sirkülasyonunu sağlaması gibi sistemlerle salgın riskini azaltması beklenir. Güneş ışığı ihtiyacı sağlıklı bir yaşam için olmazsa olmazlardandır. Kontrollü bir şekilde güneş ışığından ve doğal havalandırmadan yararlanmak için yapılardaki yön kurgusunu ve pencere

tasarımlarını iyi gerçekleştirmek gerekir. Kısacası kendi kendine yeten bina tasarımı da bu noktada yine önümüze çıkıyor.



Kendi kendine yeten yapı tasarımı, The RainShine House

Peki, COVID19 salgını iç mekân organizasyonlarında nasıl bir değişiklik getirebilir?

Karantina ile birlikte mekânlarda, özellikle iç mekân organizasyonlarında değişiklikler önümüzdeki dönemler için bekleniyor. Bir konutu paylaşan bireylerin mümkün olduğunca odaları ayrılmalı, banyo ve tuvaletlerin bireyselleştirilmesi yayılım riskini düşüren önlemler arasında yer alacaktır.



İzole çalışma alanı

KARANTİNA İLE ŞEKİLLENEN HAYAT VE MEKÂN

Ofislerin, okulların uzaktan çeşitli yöntemlerle devam edip evlerimizde çalışma alanı ihtiyacı oluşturduğu bu dönemde ses yalıtımlı tam/yarı izole bir tasarım bu ihtiyacı karşılayacak gibi duruyor. Gerekli durumlarda mekân bölmeleri için akıllı camlar gibi günümüz teknolojileri kullanılarak çözümler çeşitlenebilir.

İnsanın konfor arayışı varoluşunun bir parçasıdır. Konfor; yaşantımızda ve eylemlerimizde zamana bağlı oluşan fiziksel ve duygusal



Akıllı cam sistemi

yönde negatif etkilenmenin adıdır. Karantina dönemi gibi eylemlerimizin kısıtlı olduğu dönemlerde fark ettiğimiz gibi bizler, yaşadığımız mekânları yaşanılır kılmakla yükümlüyük.

İnsanın doğa ile direkt olarak iç içe olmaları (aktif kontak), yanında parktaki çiçekleri seyretme veya bir pencereden ağaçlara bakma gibi doğayı sadece görme yoluyla da (pasif kontak) ondan çeşitli faydalar elde ettikleri, hatta bu tür alanların yakında mevcut olduğunun ve istenildiğinde kullanılabileceğinin bilinmesinin bile insanlara çeşitli psikolojik faydalar sağladığı belirtilmektedir. (Ulrich ve Parson, 1992).

İnsan doğadan ayrı düşünülemez. Ne yazık ki birçok niteliksiz tasarım insanın çevre ilişkisini koparmaktadır. Karantina günlerinde bizler, çevre ile ilişkisi düşünülmüş yeşil tasarımların farkını daha iyi anladık. Dış mekâna

açılan bir balkon veya teras, ev içerisinde konumlanmış bir bahçe ne kadar da önemliymiş. Dikey bahçe sistemleri, mümkünse müstakil bahçeli evler, ev bitkileri, yeşil çatı ve teraslar vs. bu ihtiyaçlara cevap veren örnekler arasında yer alır.



Yeşil ile harmanlanmış tasarımlar, "Triangle Eole Evangelic" Projesi

İç mekan tasarımlarında, doğal malzeme ve doğal renk tonları seçimi bireylerin konfor ihtiyacına destek olacağı gibi, anti-bakteriyel ve kolay temizlenebilir yüzeyli malzeme seçimi de hijyenik mekanların tasarımına yardımcı olacaktır. Duvar yüzeyleri için anti-bakteriyel doğal renk tonlarında boya veya duvar kâğıdı kullanımı gibi tercihler bu malzemelere örnek olabilir. Tüm bu fikirlerin doğrultusunda mimarlık hayatla şekillenir. Bunlar gibi çözüm fikirleri aslında anlaşıldığı gibi sadece salgından korunmak için değil, genel ihtiyaçlarımızdır. Yaşam koşullarımızı uzun soluklu değerlendirmede, mevcut kent hayatındaki alışkanlıklarımız; psikolojik problemlere, bireyselleşmeye vs. yol açmaktadır. Mekânlar, oksijeni az ve topraktan uzaklaşan yapılara dönüşmüştür. Bu da bugün salgın, yarın da başka problemleri tetikleyecektir.



MEKÂN VE İHTİYAÇLARIMIZ

Öznur KARA*

Korona virüs sebebi ile evlerimizde daha çok vakit geçirmeye başladık. Bu durum yaşadığımız mekânla daha fazla etkileşime girmemize, insan ve mekân üzerine düşünmemize imkân verdi.

Yaşadığımız evlerin bazı bölümleri ihtiyacımız olan bölümlerin fonksiyonunu -yerine getiremese de- üstlendi. Mesela balkonlar; bahçelerin, dışarı çıkıp hava almalarımızın farklı bir şekilde de olsa fonksiyonunu üstlendi.

İçinde yaşadığımız mekânlar, mekân ihtiyaçlarımızı tam mânâsı ile karşılıyor mu? sorusuna cevap aramaya başladım bu süreçte. Ardından şu soru belirdi zihnimde:

"Bir mekânın ihtiyaçlarımızı karşılaması için hangi özelliklere sahip olması gerekir?"

Bir takım teknik bilgilerden ibaret değildi sorunun cevabı. Cevabı ararken daha çok sosyal ve psikolojik açıdan ihtiyaçlarımızı göz önünde bulundurdum. Gelin içinde bulunduğumuz süreçte tespitini yaptığım ihtiyaçlara bir göz atalım.

Bahçeye Alternatif: Balkonlar

Hâne halkının hava almak için ufak bir balkona değil ufak da olsa bir bahçeye sahip olması gerektiğini belirtmek isterim evvela. Ufak bir çocuktan, ailenin en yaşlı bireyine kadar bahçe insanın hakkıdır. Balkonlarımız mekânda asli ihtiyacımız olan bahçeye alternatif oluşturamıyor. Mesela oyun çağındaki hareketli bir çocuğu bu süreçte evde tutmak hem onun ruh sağlığı hem de hâne halkının ruh sağlığı açısından pek de iyi sonuçlar doğurmadığı âşikar.



Safranbolu Evleri

Öte yandan yoğun şehirleşmeyle birlikte kendini daha çok gösteren doğaya ihtiyaç, artık günümüzde kendini çeşitli psikolojik ve sosyolojik sorunlarla dışa vuruyor. Bu durum da bahçeli evleri gerekli kılıyor.

Ev Alma Komşu Al

Farabi, İnsanın doğası gereği sosyal bir varlık olduğunu ifade eder. insanoğlu birlikte yaşamaya, başkalarıyla ilişki kurmaya ve iletişime girmeye fıtraten yatkındır. Bu olguya mekân ve insan perspektifinden bakacak olursak "komşuluk" kavramı daha

çok önem kazanmaya başlar. Atalarımız da bu sosyal yapının önemine dikkat çeken "Ev alma komşu al" deyişiyle sosyal ilişkinin önemini ifade etmişlerdir. Toplumumuzda komşuluk akrabalıktan sonra gelen en önemli sosyal ilişkilerdendir. Aynı mahalle içinde birbirlerini tanıyan, dertlerine koşan, imece usulü çalışan, komşuluk ilişkileri güçlü aileler sosyal ve psikolojik açıdan da daha güçlüdürler.

Fakat hızla gelişen kentler bu ilişkileri de hızla yok etmektedir. Hızlı gelişen kentlerin sonuçlarından biri olan



Bursa, TOKİ evleri

Apartmanlaşma" bireylerin bireylerin birbirleriyle ilişkilerini zayıflatmıştır.

Aynı apartmanda birbirleri ile tanışıklıkları olmadan kuralların ve değerlerin birbirine girdiği, sosyal dayanışma bağlarının büyük ölçüde koptuğu, başta suç olmak üzere birçok sorunu da beraberinde getirmektedir. (Aydemir, 2008: 3)

Tüm bu tespitlerim apartmanlaşmanın hem bir güvenlik sorunu hem de dayanışmaya ihtiyaç duyduğumuz şu dönemde sosyal bir varlık olan bizleri daha da yalnızlaştırarak bir evin sahip olması gereken özelliklerinden birisinin de güçlü bir sosyal ilişki içinde bulunmasını anlamamızı sağlıyor, bunu elzem kılıyor.

Ek Almayan Mekânlar

Bu süreçte bir kısmımız işlerini evden yürütmeye başladı. Öğrenciler olarak bizler de okul derslerimizi evden yürütmeye başladık. Bu durum mekânsal ihtiyaçlarımızı tekrar sorgulamamıza vesile oldu. . Eve daha çok fonksiyon yüklemeye başladık ve farklı fonksiyonların kullanımına imkan verecek iç

mekanların ihtiyacını hissetmeye başladık. Örneğin iş için yeni bir atölye ihtiyacı, aileye yeni gelen bireylerle büyüyen hane halkı beraberinde mekan ihtiyacını da arttırıyor. Bu durum yapının eklenebilir, büyüyebilir nitelikte olmasını gerektiriyor. Maalesef birçoğumuzun yaşadığı mekân müstakil evler değil apartman yapıları olduğundan yeni bir mekânsal ihtiyaç durumunda yapının ek alması mümkün olmuyor. Statik ve üzerine ek almayan yapılar zamanla büyüüp gelişen aile bireylerinin ihtiyaçlarına cevap veremiyor. Mekânın sahip olması gereken özelliklerinden birinin de büyüüp, gelişen hâne halkının ihtiyaçlarına cevap verebilir nitelikte olması gerektiğini bu süreçte daha iyi anlamış bulunuyoruz.

Bu sürecin mekân bilincimize olumlu katkı yaptığını, insan ve mekân üzerine düşünmemize vesile olduğunu düşünüyorum. 50 sene öncesinde herkesin iki katlı, bahçeli evlerde yaşadığı, komşuluk ilişkilerinin son derece güçlü olduğu, mahallelerin bir araya gelerek şehirleri oluşturduğu bir yaşam kültürümüzü tekrar yaşamak ve yaşatmak umudu ile...



UZAKTAN EĞİTİM KEŞİF DÖNEMİ

Bilge Nur AKSU*

Pandemi dönemi birçoğumuz için iç dünyamızda sorgulama dönemi oldu. Hayat koşuşturmasının azaldığı bu dönemde ev hayatı iç dünyamızda sorgulamayla beraber yeni pencereler açtı; ertelediğimiz faaliyetleri yaptığımız, ev hayatının “ince” zorluklarını yakından tecrübe ettiğimiz, ailemizle sohbet ortamının eskiye nazaran uzun olduğu, evimizin bir köşesinde kalmış fotoğraf albümleri ile geçmişe yolculuk yaptığımız bir nevi keşif dönemi oldu.

Peki bu keşif döneminde uygulamalı ve görsel bilgiye dayanan mimarlık eğitimini uzaktan almak talebelere ne gibi zorluklar ve kolaylıklar getirdi?

Stüdyo ortamında yapılan anlık eskiz ve maket çalışmaları talebeye projesini oluşturmada fikir çeşitliliği sağlıyordu fakat dijital mekânda bu pek mümkün olmuyor. Mekâna gidip analiz yapmak bir nevi projenin nabzını ölçmeyi sağlıyor, mekândaki ses ve koku talebeye ilham verirken ev ortamında mekânı hissedememek, konsepti oluşturmayı zor kılıyor. Dijital mekânda zaman zaman yaşanan teknik aksaklıklardan mütevellit talebede verimin düşmesine de yol açıyor. Kampüs ortamında akademik dünyayla iç içe olan talebe birçok hocanın tecrübesinden istifade etme imkanı buluyordu ve sosyal faaliyetler sayesinde talebenin derslerdeki verimi ve dikkati artıyordu.

Zorluklarıyla da olsa bir ilki tecrübe ettiğimiz uzaktan eğitim talebelere neler kattı?

Dijital mekânda çalışmaların yüklenmesi ile diğer talebelerin de çizimle müdahale edebilmesi ve grup arkadaşların projeleri detaylı incelemesi projelerde fikir

zenginliği sağlıyor. Talebeler günde ortalama üç saat ulaşımda geçen zaman dilimlerini kazandılar ve bu sayede talebeler daha çok kitap okuyarak, araştırma yaparak hem kendilerini hem de projelerini geliştirme fırsatı buldular. Ulaşım sorunu olmadığı için dijital mekân, daha çok konferans ve davetli konuşmacıların olmasını sağladı.

Mimarlık; insan ve toplum psikolojisinden, tarihten, coğrafyadan, edebiyattan, müzikten teknolojiden ilham alan bir alandır. Hayatın kendisiyle beslenir. Yazımın başında da belirttiğim üzere hayatı eve sığdırdığımız pandemi dönemi bir nevi keşif dönemi oldu. Sessiz sokaklar ve ev hayatı talebelere kim bilir ne ilhamlar verdi... Pandemi döneminde mimari, sanat ve eğitim alanında ilham aldığım farkına vardığım keşifleri paylaşmak isterim:

Sokağa çıkma yasağının olduğu bir hafta sonunda yedi katlı bir apartmanın çatısında gördüğüm kedi beni çok şaşırtmıştı. (Fotoğraf 1) Alınan her nefesin kıymetini hissettiğimiz bu dönemde dili olmayan bu canlılar için neler yapılabilir?

Fotoğraf 1: Bilge N. Aksu



Fotoğraf 2: Üsküdar'daki Ayazma Camii'ne nakşedilmiş kuş evi. Kaynak: zaferdergisi.com



Fotoğraf 3: Bilge N. Aksu



Yeni bir dönemin başladığı dünyada günümüz mimari disiplinine yeni yaklaşımlar yahut Osmanlı döneminde evlere, camilere nakşedilen kuş evleri misali geçmişte kalan yaklaşımlar tekrar hayata geçirilir mi? (Fotoğraf 2)

Uzaktan eğitim sayesinde "ilham" için stüdyonun tek başına unsur olmadığını gördük. İşletmelerin kapanması, sokakların boş olması ile temiz ve berrak olan gökyüzü adeta eskiz tadında. (Fotoğraf 3) Bu manzara karşısında nice talebe ilham alıp eskizler çizmiştir, sessizliğin olduğu sokaklarda yaprakların hışırtısı proje peyzajlarına nice yeni fikirler getirmiştir kim bilir...

Uzaktan eğitim sayesinde derslerin arşivlenebilmesi ve dijital kütüphanelerin açılması kaynak ulaşımını eskiye nazaran daha da kolay bir hale getirdi. Teknolojinin bu denli geliştiği günümüzde dünyanın bir köşesinde derste not alabilmek için "defter" bulamayan talebelerin zorluğunu düşündüm. (Fotoğraf 5)

UZAKTAN EĞİTİM KEŞİF DÖNEMİ

Yerel adıyla “löh” olan bu tahtalar Sudan’da talebeler not yazmak için kullanıyor. Gün içinde yazılan notları ezberlemek zorundalar çünkü ertesi günün notlarını yazmak için yıkayıp kurulamaları gerekiyor.

Zorluklarıyla ve getirdiği kazanımlarla tecrübe ettiğimiz uzaktan eğitimde “bakmak ile görmek” arasındaki farkın önemine vardık. Mimarlık disiplinde üretim için stüdyonun tek başına bir unsur olmadığını hayatın da mimarlık disiplini için bir okul olduğunu ve iyi bir üretim için hayatın da iyi okunması gerektiğini gördük.

Yeni dönemde dünyamızın sağlığa kavuşmasını temenni ediyor ve yazımı Kanuni Sultan Süleyman’ın satırlarıyla bitirmek istiyorum:

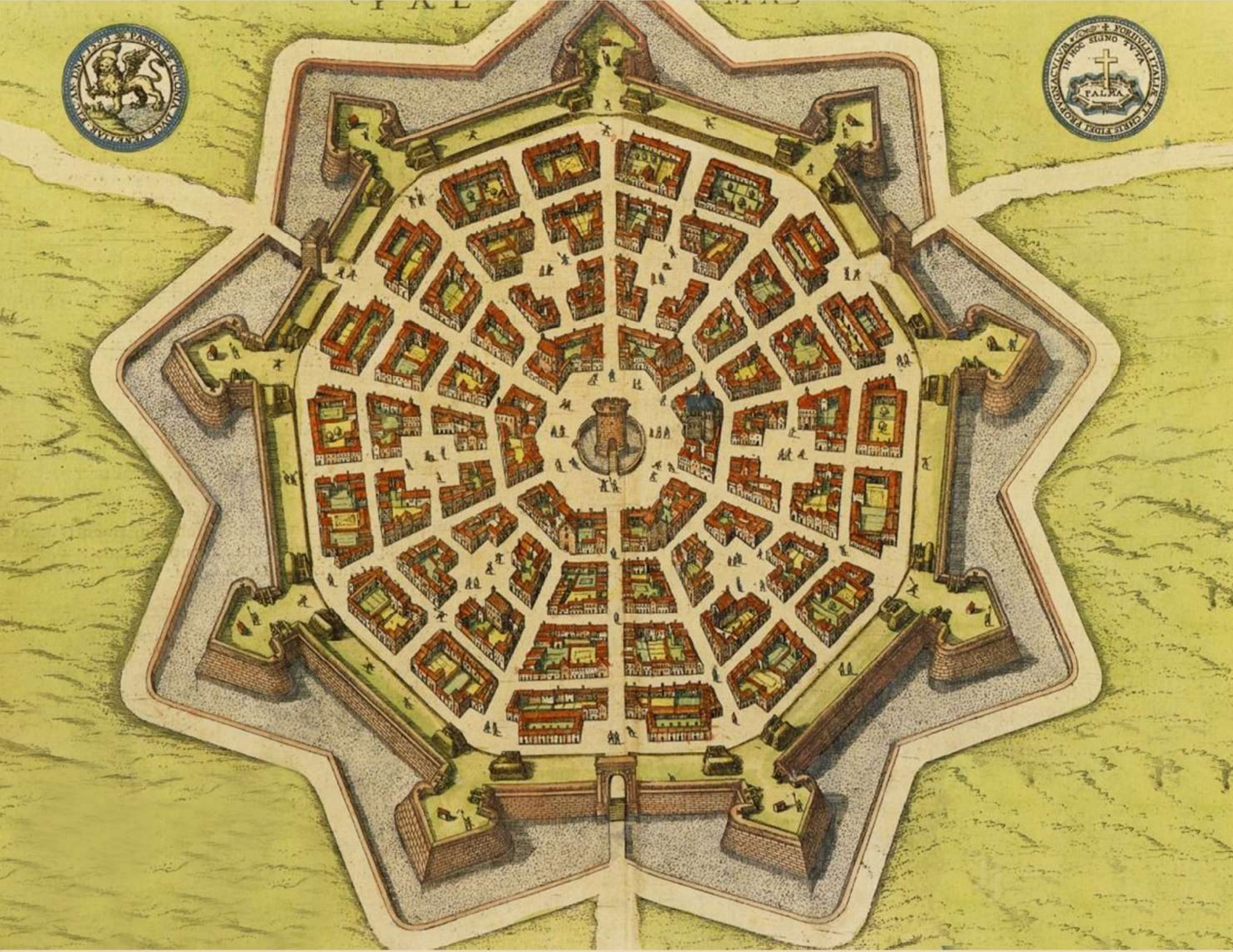
**“Halk içinde muteber
bir nesne yok devlet gibi,
Olmaya devlet cihânda
bir nefes sıhhat gibi.”**



Fotoğraf 5: Bilge N. Aksu



Fotoğraf 4: Mahmud Gediz



ŞEHİRCİLİK

KENT ÜTOPYALARI

Meliha Nur ÖZÖNDER | Ümit KARABAYIR*

“Ütopyalar yok ülkenin, yok kentin, olmayan mekânın, iyi yerin, hayal ürünü düzenin arayışıdır. Toplumsal dengenin, zenginliğin, uygarlığın arzusuyla tasarlanan düşlerdir, en iyiye ulaşma, ideal olanı bulma çabasıdır.”

Ulaşılmaza ulaşma, insanlığın varoluşundan itibaren süregelen bir hayaldir. İnsanlar ulaşılmaza ulaşmak için hayallerinde bulunan o ideal kentlerin yansımaları olarak birtakım projeler tasarlamış ve (kimileri de) inşa etmişlerdir. Bu sebeple insanlar, herkesin eşit ve mutlu bir şekilde yaşayabilecekleri kentlerin hayalini kurmaya başlamışlardır. Bugün gerçekleşmesi imkânsız toplum ve kent tasarımları olan Ütopyalar, Mısır'dan Antik Yunanistan'a, Çin'den Avrupa'ya kadar dünyanın birçok bölgesine yayılmıştır.

Etimolojik olarak incelendiğinde Ütopya, Yunanca "yok/olmayan" anlamındaki "ou", "mükemmel olan" anlamındaki "eu" ve "yer/toprak/ülke" anlamındaki "topos" sözcüklerinden türemiştir.

Mısır'daki efsanelerde sonsuz refahın yaşanacağı ve bolluk bereket ile bütün insanların huzura ereceği cennetten bahsedilir. Antik Yunan'da ise Platon, eserlerinde ideal toplum ve devleti anlatır. Ayrıca bunla da kalmaz aynı zamanda ideal bir kent örneği olan ve kayıp olduğu için "ulaşılamaz" olan Atlantis'in nasıl bir kent olduğunu da betimler.

Birçok ütopyik kent örneği bulunur ve her biri ötekinden farklıdır. Yüksek katlısı, tek katlısı; havada süzüleni, sular altında olanı... İdeale ulaşma ve ideal bir şekilde yaşama isteğinden dolayı şimdiye kadar birçok modern ve klasik kent örneği oluşturulmuştur.

PALMA NOVA, 1593

16. yüzyılda kurulmuş bu kent günümüzde İtalya'nın Friuli-Venezia Giulia bölgesinin Udine iline bağlıdır. Rönesans döneminde tasarlanan Palma nova, herkesin aynı miktarda refah, saygı ve yaşam deneyimine sahip olması, yaşamın güzellik ve geometri ile zenginleştirilmesi gibi amaçlar üzerine oluşturulmuştur. Aynı zamanda, kent içerisinde kendi kendine yetebilen bir toplum oluşturmak hedeflenmiştir.

Palma nova 9 köşeli bir yıldız formundadır. 16.yy'da yaşanan savaştan ve dönemin güçlü devletlerinden korunmak amacı ile kentin çevresi duvarlar ile örülmüştür. Bu duvarlar toplamda 7 kilometredir. Merkezde bulunan meydandan ışınal olarak yayılan sokaklar çevre yoluna çıkmakta ve üç sokak kentin girişi ile kesişmektedir.

Böylelikle Palmanova Kenti'nin yalnızca 3 giriş kapısı bulunmaktadır.

Platoncu olan Rönesans kent plancıları, tasarladıkları merkezi ve geometrik kentlerde Devlet'in hiyerarşik ve aristokratik düzenini yansıtmaya çalışmışlardır. Bu dönemde estetik mükemmellik, matematiksel mükemmelliğin bir fonksiyonu olarak görüldüğünden, bu düşüncelerini mimarilerine yansıtmışlardır. Bundan ötürü ortaya merkezi ve katı biçimde ideal ölçüleri bulunan geometrik kent planlamaları çıkmıştır.

Dönemin mimarları şehri hümanist bir düşünce ile inşa etmeye çalışsalar da kentin ileriki dönemde ıssız bir halde kalması, bize, bu ideallerini gerçekleştiremediklerini düşündürmektedir.

Ortaçağ ve erken Modern dönem ütopyalarında dikkat çeken hususlardan biri şüphesiz doğayı egemenliği altına alan ve mevcut kentlere göre daha düzenli, rasyonel ve hiyerarşik yaklaşım şeklidir. Kentin bu merkezîyetçi tavrı sonraki dönemlerde ortaya çıkan Modern Avrupa mimarisinde sıkça gördüğümüz meydanların ve meydanların çevresinde bulunan anıtsal ve donuk kent mimarisinin bir tezahürüdür.

Palmanova, Birinci Dünya Savaşı sırasında Avusturya'nın eline geçmiş, savaş sırasında kraliyet ordusu için yaşam alanı ve hastane olarak kullanılmıştır.

1960 yılında milli anıt olarak kabul edilen bu kent şu an Unesco'nun Dünya Mirası olarak koruma altına alınmıştır.



Palmanova Kent Girişi



Palmanova Kenti Giriş Kapısı

İKaynak

Nazlı Çaymaz, "İdeal Kent" Kavramının 19. Yüzyıl Öncesi Edebi Ütopyaları Üzerinden İncelenmesi, Mayıs 2018,
Ülkü Duman Yüksel, Antikçağdan Günümüze Kent Ütopyaları, Ocak 2012
Ebru Özkurt, Bir Rönesans Dönemi Eseri 'Yıldız Kale' Palmanova (İtalya), Ekim 2019



Palmanova Kent Girişi

Palmanova Kent Giriş Kapısı



KENTLERDEN BİR MEKAN: MEYDANLAR

NAVONA MEYDANI

Ahmet ĞAMĞAM, Mehmet Sefa AKBABA*

Geçen sayıda girişini yaptığımız meydanlar konusuna, bu sayıda İtalya' nın başkenti Roma'da bulunan Barok dönemi eserleriyle süslenmiş meydan olan Piazza Navona'(Navona Meydanı) dan bahsederek devam edeceğiz.

İtalya 'da Eski Roma Bölgesi'ndeki en önemli birkaç meydandan(Piazza di Spagna, Piazza di Trevi gibi) biri olan Navona Meydanı, Pantheon ile Campo dei Fiori arasında yer almaktadır.



Braschi Sarayı (Palazzo Braschi)

Uzun aks doğrultusunun vurgulandığı plan şemasıyla Navona Meydanı'nda, Girolamo, Carlo Rainaldi ve Francesco Borromini' nin inşa ettiği Sant' Agnese in cephesi, meydan için önemli bir eleman haline gelmiştir. (Dağıstanlı, 1997) 12 yaşındaki Agnes isimli genç bir Hristiyan kızın Vali Semprenius'un oğlu ile evlenmeyi reddettiği için işkence görerek öldürüldüğü yerdeki bu kilise Agnes' e adanmıştır.

Meydanın orta kısmında çeşme, heykeller ve mısır sütunu bulunmaktadır. Bunlardan Dört Nehir Çeşmesi (Fontana Dei Quattro Fiumi) meydanın merkezindedir ve İtalya'nın en ünlü çeşmelerindedir.



Sant Agnese Kilisesi ön cephe ve Dört nehir Çeşmesi

Stadyum halinden beri duran mısır sütunun üzerinde İmparator Vespasianus, Titus ve Domitian'ın adlarının hiyeroglifleri bulunmaktadır. Aynı zamanda sütunun en tepesinde yapıldığı dönemde "melek" anlamına gelen bir adet kumru heykeli bulunmaktadır. Sütunun desteklemesi için 1651 yılında Bernini tarafından tasarlanan yapımı Papa Pamphilij tarafından istenen çeşmede o zamanlar bilinen dünyadaki 4 nehri simgeleyen dev adam heykelleri vardır. Çeşme üzerindeki heykellerde arkasına yaslanmış olan heykel Asya'daki Ganj Nehri 'ni, dikilitaşa doğru eğilmiş olan heykel Avrupa'daki Tuna Nehri'ni, dans ediyormuş gibi duran heykel Amerika'daki Rio de la Platta Nehri'ni ve yüzü gizlenmiş olan heykel ise Afrika'daki Nil Nehri'ni temsil etmektedir.

Dört nehir çeşmesi haricinde meydanın uzun aksı boyunca hizalanmış çeşmelerden diğer ikisi olan Moor ve Neptün çeşmesi simetrik olarak konumlandırılmıştır.

MEYDANLAR NAVONA MEYDANI



Dört Nehir Çeşmesi (Fontana Dei Quattro Fiumi)
ve Mısır Sütunu



Neptün Çeşmesi (Fontana Dei Nettuno)

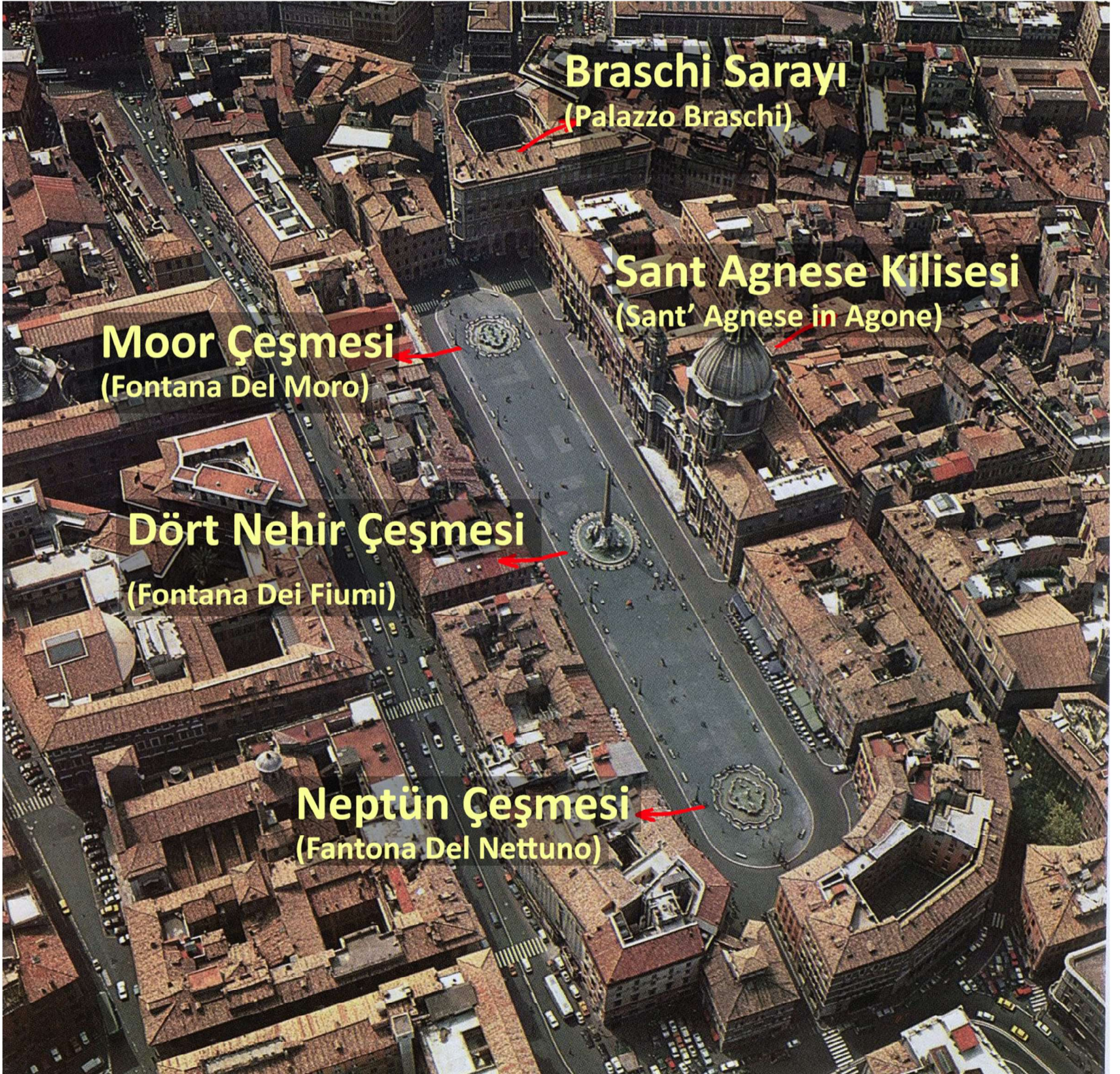


Moor Çeşmesi (Fontana Del Moro)

MEYDANLAR NAVONA MEYDANI

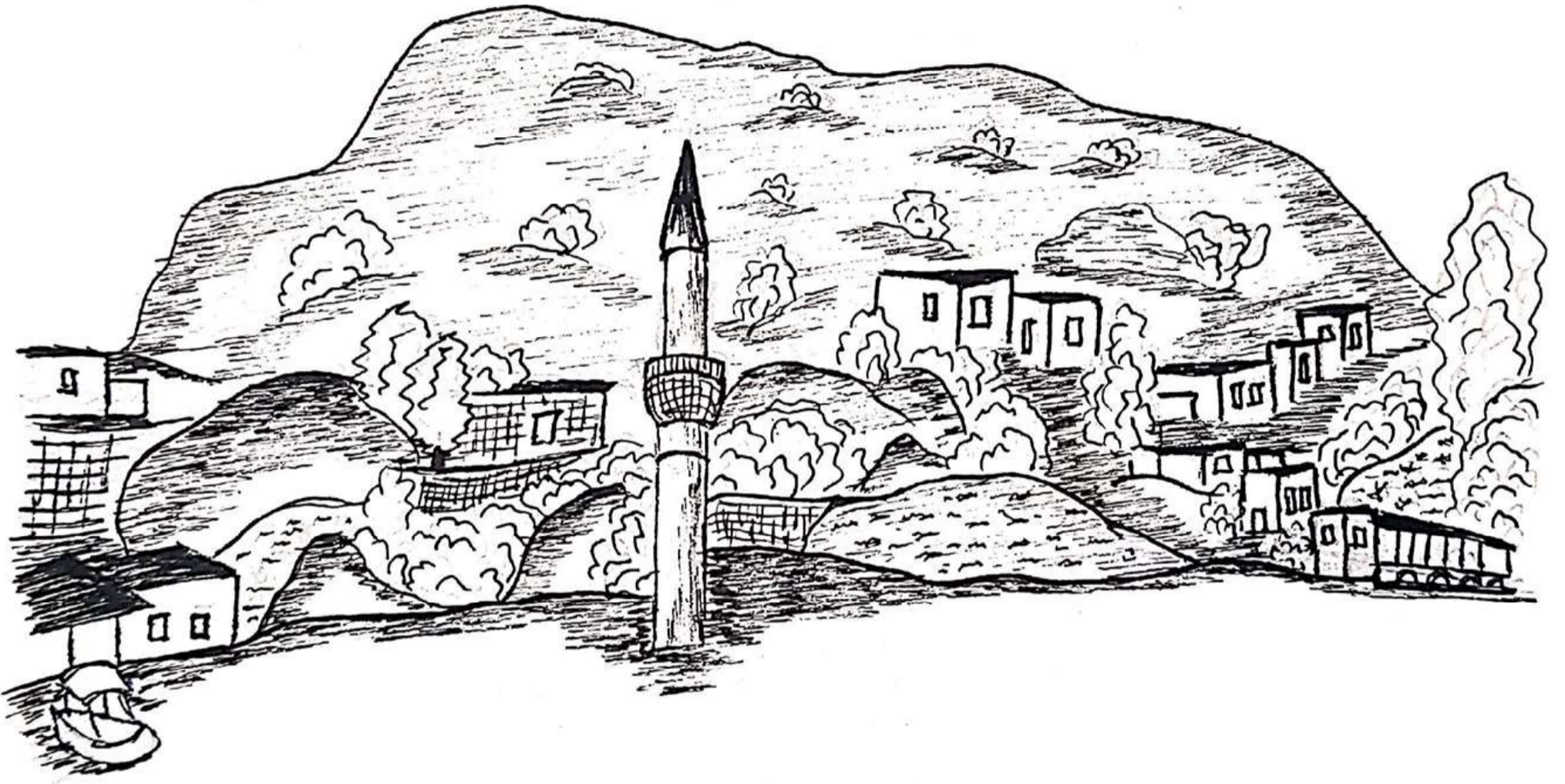
Son olarak Piazza Navona geçmişte içerisinde bulunduğu stadyumdan kazandığı formunu günümüzde stadyumun temelleri üzerinde bulunan yapılar ile sınırlandırılarak korumaktadır. Meydanın stadyum üzerinde gelişmesi, İstanbul' un bilinen çok Sultanahmet Meydanı ile benzer niteliktedir. Sultanahmet Meydanı geçmişte Roma eseri olan Hipodrom olarak bilinirken asırlar içerisinde değişerek günümüzde

meydan olarak işlevini sürdürmektedir. Navona Meydanı yukarıda da bahsedildiği gibi spor müsabakalarının yapıldığı bir mekandan bugünkü haline yine asırlar içerisinde dönüşmüştür. Dönüşüm sırasında kalıntılar ezilmemiş ve uygun koşullarda insanların izlenimine sunmak için üzerinde bina yapılmasına rağmen, bina altında özel alanlarda görülmesi her iki meydanda sağlanmaktadır.

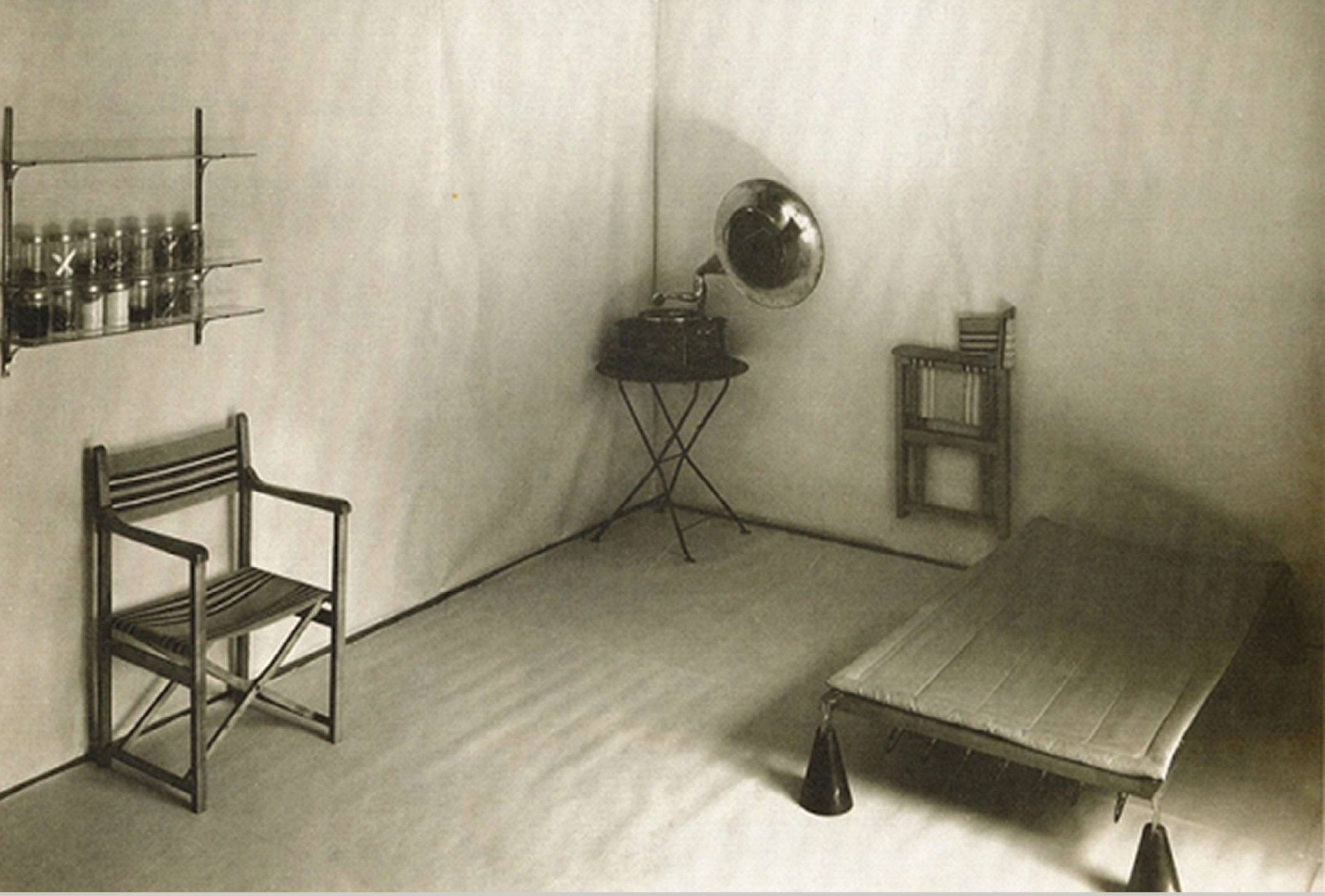




Zehra SEZER



Zehra DEMİRTAŞ



İÇ MİMARİ

MİNİMALİZM

Öznur KARA*

'Less is more'' sloganı ile aşina olduğumuz minimalizm kavramını bu yazımızda ele alıp incelemeye çalışacağız.

Minimalizm kavramının kökenine baktığımızda bir şeyin inebileceği en alt sınır anlamında kullanılan Fransızca minimum sözcüğü ile karşılaşırız. **Türkçede ise minimalizm yalınlık, sadelik kelimeleri ile tanımlanabilir.**

Yalınlık kavramı gerçekten mimarlık tarihi boyunca pek çok kültür için bir yaşam biçimidir. Bunu açıklayan en güzel örnek olarak anonim mimarlık ürünleri gösterilebilir. Anonim mimarlıkta oluşan yalınlık toplumun yaşam biçiminin ve dini inançlarının yansıması olarak anlaşılmalıdır. Kurumlaşmış mimaride ise

yalınlık bilinçli bir tavır ve rasyonel bir yaklaşım olarak görülebilir. Minimalist tavır anlamak için özellikle Uzakdoğu kültürü ve japon mimarlığını incelemek gereklidir. Çünkü Uzakdoğu insanı gelenekleri, yaşam biçimi ve iklim koşulları nedeniyle minimalist tavır çok rahat benimsemiştir. Örnek olarak minimalist mimarideki mekânsal boşluk kavramı Japon mimarisinde boş mekâna atfedilen yüce değer yorumlanması sonucu ortaya çıkmıştır.

Endüstri devriminden önce ev yaşantısında eşyalar ve evde bulunan nesnelere yaşamak için tasarlanmış ve üretilmiş olduğundan tüketimden fazla ürün kullanımı mümkün olmuyordu. Endüstri devrimi ile birlikte evler bir sürü endüstri ürünüyle dolup taşıdı. Bu tüketim fazlası ürünlerin çoğu lüks dekorasyon ürünleriydi. Kısa sürede modası geçen bu ürünler endüstri dönemi öncesi ürünlere göre kısa ömürlüydü. Hızlı endüstriyel üretim bu objelerin fonksiyonlarını yitirmesine ve sadece nostalji olarak bir değeri ifade etmesine yol açıyordu.

Son dönemde popülerleşen yalınlık arayışının en basit nedeni olarak insanların bu tür tüketim fazlası gereksiz materyalleri aşırı tüketimini gösterebiliriz. Madde içinde boğulmaya başlayan, yaşam alanını depoya çeviren insan sadeliği, sükuneti, az ve öz olanı özlediği için minimalizmi bir çıkış olarak gördü diyebiliriz. Dinginliği, dolayısı ile

huzuru minimalist yaşam felsefesini benimsemekte buldu. Çünkü minimalizm, ihtiyacın olmayan şeyi sırf almak zorunda hissettiğin için alma diyerek dayatılan anlayışa karşı farklı bir şey önerdi. Bir nevi eşyanın tutsaklığından özgürleşmenin kapılarına yol gösterdi.

Ruhu ve gözü eşyanın esaretinden sıyırmak elzem olunca soyut ve minimalist iç mekanlar talep edilir hale geldi. Bu durum minimalizm sektörünün oluşmasına yol açtı. Sade, yalın mobilyalar bu sektör üzerinden fahiş miktarlara satılmaya başlandı. Şüphesiz bu durum minimalizm felsefesi ile çelişen bir durumdu.

Minimalizm boş bir odada tek bir halı üzerinde uyumak, tek kaşık tek tabakla ya da gardıropta üç parça kıyafetle yaşamak olarak algılansa da öyle değil. Evdeki bütün eşyaları çıkarıp sonra en baştan sade ve beyaz mobilya ile ultra beyaz Norveç evleri gibi döşemek için yığınla para harcamak hiç değil. Tüketime kafa tutan bir akımdan da böylesi bir önerme beklenemez zaten. Asli ihtiyaçları merkeze alan minimalizmi eşyaya az insana çok değer vermek diye özetlemek mümkün.



YAPILAR VE MOBİLYALARI

VİLLA SAVOYE | LE CORBUSIER & PIERRE JEANNERET

*Güzide KAHYA, Bilge Nur AKSU**

Sahibinin kalabalık ve yoğun kent düzeninden kaçıp dinlenebileceği bir konut olması planlanan Villa Savoye, döneminin rasyonalist mimari akımı öncülerinden olan **Le Corbusier** ve kuzeni **Pierre Jeanneret** tarafından; 1929-1931 yıllarında Paris'in Poissy kentinde inşa edilmiştir. İnşa edildiği dönem tüberküloz salgının da yaygın olduğu yıllara denk gelmektedir, Corbusier bu salgını önleyebilmek için güneş ve hava sirkülasyonunun iyi olduğu açık alanlar (peyzaj) tasarlama girişiminde bulunmuştur. Bu gayeye ulaşmak amacıyla günümüzde yaygın olarak bilinen "**Beş Tasarım Prensipleri**" ni de bu eserinde kullanmıştır;

YAPILAR VE MOBİLYALARI **VİLLA SAVOYE**

Pilotis: Yapının zeminden düşey taşıyıcılarla yükseltilerek ayrılması.

Serbest Plan: Düşey taşıyıcılardan bağımsız olarak tasarlanabilen bölücü elemanlar-duvarlarla sağlanan plan sistemi.

Serbest Cephe: Yapı cephesinin sahip olduğu taşıyıcılardan bağımsız olarak sağlanabilmesi.

Yatay, Uzun Bant Pencereleer: Yatay pencerelerin yapıya daha fazla ışık girmesini sağladığı düşünülmektedir.

Çatı bahçesi: Yapının araziye oturduğu alanla kaybedilen peyzaj alanını çatıda çözülen bahçeyle yeniden kazanmak amaçlanmıştır.

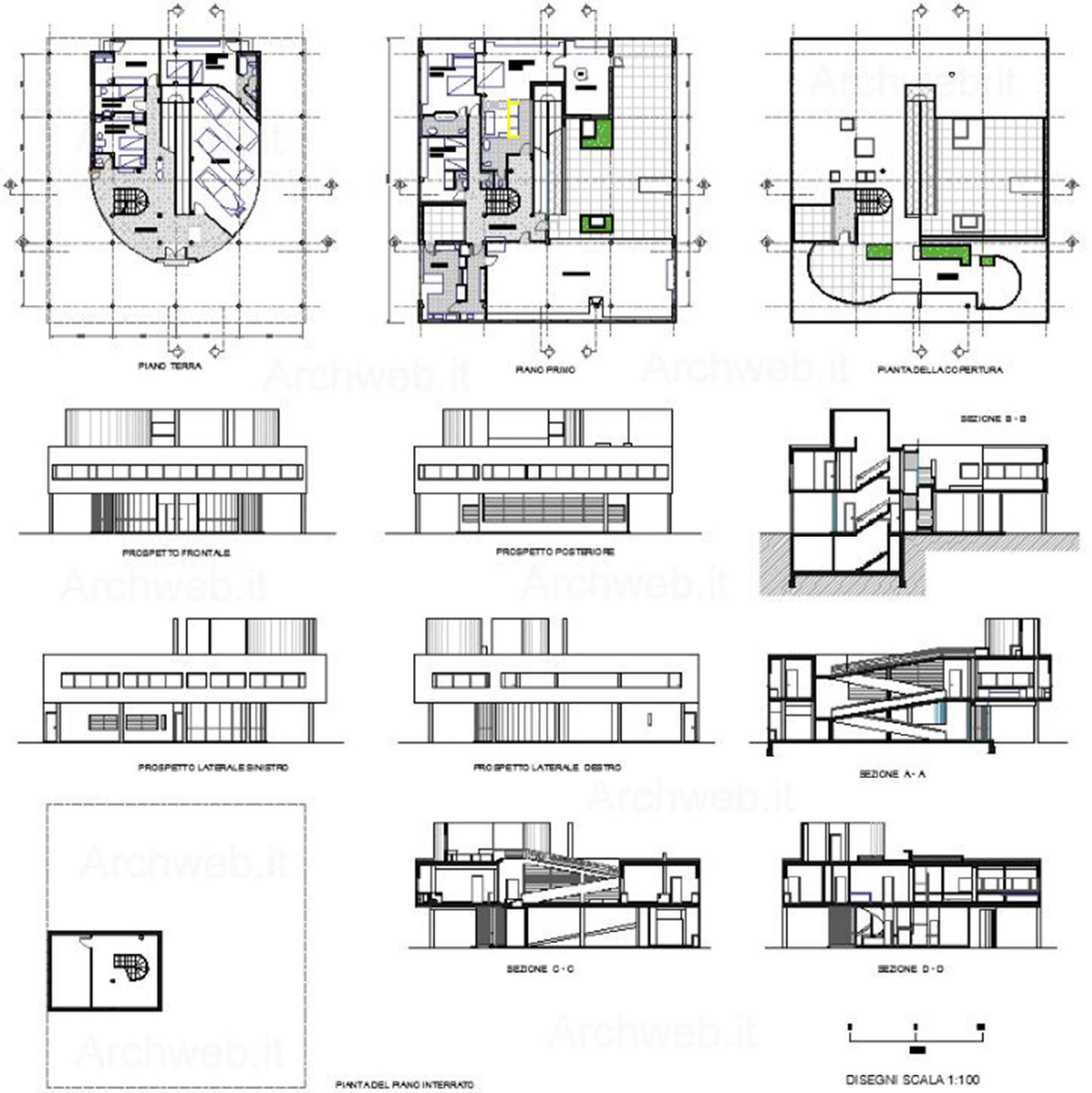
Yapı bu prensipler doğrultusunda incelendiğinde Corbusier'in prensiplerini eksiksiz olarak uyguladığı görülmektedir ve bu "Beş Prensi" sayesinde mimaride rasyonalizmin öncülerinden olmuştur.

Corbusier'nin "**Ev, içinde yaşanan bir makinedir.**" ve "**Form işlevi takip eder.**" sözlerinden de anlaşılacağı üzere bu yapı adeta

sahibine hizmet etmek için tasarlanan bir robota benzetilebilir. Yapıya dışarıdan bakıldığında bulunduğu araziyle pek uyum içerisinde olmadığı gözlenmektedir fakat bu yapıda alışlagelenin aksine bulunduğu ortama uyumundan çok işlevi önemsenmiştir, bu yüzden de **zemin katta kolonlarla yükseltilirken (pilotislerle)** aynı zamanda da evin servis alanı olarak kullanılması için tasarlanmıştır, yapının otoparkı da bu katta bulunmaktadır. Corbusier'in sözünde de olduğu gibi işlev ön planda tutulduğundan ve zemin kat evin cazibe merkezi olmadığından ötürü yeşile boyanarak peyzaj ve pilotisle yükseltilen birinci katın arasında gizlenmiştir denilebilir. Cephesinin beyaz oluşuyla iç mekanlarda da hissedilmesi istenen aydınlık hissi cephede de vurgulanırken aynı zamanda da döneminde alışlagelmişin dışında olan birinci katındaki yatay pencereleri, kübik kütlesi ve ikinci katında bulunan eğri yüzeyleri ile dikkat çekmektedir. (Görsel:1)



YAPILAR VE MOBİLYALARI VİLLA SAVOYE



(Görsel:1) Villa Savoye plan, kesit, görünüş.

YAPILAR VE MOBİLYALARI **VİLLA SAVOYE**

Corbusier iç mekanlarda kullandığı rampanın ve merdivenin dışarıda da hissedilebilmesini sağlamak için ikinci katta (bahçe çatı) adeta mekânı kucaklayan bir sarmal düzen oluşturmuştur. Bu katta aynı zamanda da peyzajda kaybedilen alanın kazanılabilmesi için, bahçe mobilyaları kullanılarak bir terastan çok bir bahçe mantığında tasarlanmıştır. Bu mekânda kullanılan bahçe mobilyaları cephe-deki havada yüzüyor hissini veren pilotis sistemine çağrışım yapmak için sadece demir ayaklarla yükseltelen doğal taştan tablası bulunan kübik mobilyalar tercih edilmiştir. (Görsel:2)

Le Corbusier'in, savunmuş olduğu bütüncül yaklaşımın Villa Savoye'de hâkim olduğu görülmektedir, bu yaklaşıma örnek olarak iç mekânın dış mekâna taşınması gösterilebilir. Bu doğrultuda da taşıyıcıların cephede görülmemesi ve iç mekanlarda bölücü duvarların bulunmaması bütüncül etkiyi güçlendirmiştir. Taşıyıcıların cephede kullanılmaması bütüncül etkiyi artırırken diğer yandan da iç mekanlarda mimaride tartışma konusu olan verimsiz alanları da ortaya çıkartmıştır, bu alanları en iyi şekilde değerlendirmek için de yer yer tezgâh gibi masalar kullanılmıştır. (Görsel:3)



(Görsel:2)Çatı bahçesinden salona bakış, solda yapıya özgü olan bahçe mobilyası.



Görsel:3

Mekânın iç düzenlemesinde Bauhaus akımının etkileri görülmektedir. Mobilyayla doldurulmuş veya süslenmiş mekânlar yerine kullanışlı, aydın ve ferah mekânlar arası geçişin rahat olduğu bir düzen oluşturulmuştur. (Görsel:3)



Görsel:4 Bölücü duvar olarak kullanılan dolaplar, sağda altı boşaltılmış tezgah.

Bauhaus akımının hissedildiği mutfakta yeni bir yaklaşım geliştirilmiştir; mutfak, yaşam alanı ile birleştirilmiş ve dış mekân ile desteklenmiştir. Mutfakta depolama ihtiyacını karşılayan dolaplar bölücü duvar niteliğinde kullanılmıştır ve kalan kısımlar boşaltılarak tezgâh oluşturulmuştur. Alt kısımları boşaltılarak kullanılan mutfak tezgâhının ayakları aynı zamanda da cephede görülen pilotis sisteminin iç mekanlara yansımadır da denebilir. (Görsel:4)

YAPILAR VE MOBİLYALARI **VİLLA SAVOYE**



Görsel:5

Mobilyaları mekân ile bir bütün olarak tasarlayan Corbusier, Bauhaus akımına paralel olarak tasarlamış olduğu şezlong üç parçadan oluşmaktadır; siyah çelik bir taban, kavisli krom bir çerçeve, deri minder ve yastığı. Pozisyonun kolayca değişmesi sebebiyle çok işlevsel ve insan vücuduna uygun formda olması esas alınmıştır. (Görsel:5)



Görsel:6

Ana malzemesi inek derisi ve çelik olan sandalyeler pencere kenarına konumlandırılarak kapalı bahçe konumunda olan terastan estetik olarak faydalanması sağlanmıştır. (Görsel:6)



Görsel:7



Görsel:8

Banyoda gözü yormayacak ve kullanım açısından zor olmayacak malzemeler tercih edilmiştir. Görüldüğü üzere alçak bölmeli duvarlar kullanılarak saydam bir alan oluşturulmuştur. Bu sayede evin her bölümünden verimli şekilde yararlanmak amaçlanmıştır. (Görsel:7,8)

Rasyonalist bir mimar olan Corbusier'in ilkelerini tümüyle uygulayabildiği bu yapıyı incelerken **bir yapının sadece kullanıcının ihtiyaçlarını karşılayarak estetik bir şekilde tasarlanabileceği açıkça görülmektedir.** Her ne kadar cephesindeki pencerelerinin iç mekanlara yeterince ışık alamadığına dair tartışmalar olsa da ihtiyaçlar doğrultusunda tasarlanan mekanların özgünlüğünü yitirebileceği düşüncesi bu yapıyla birlikte yıkılmaktadır. Corbusier'in mimari tasarımcı kimliği dışında ressam, şehir plancılığı ve yazarlık gibi birçok dalda da çalışmaları bulunduğundan, yaptığı yapılara birçok farklı alandan farklı bakış açılarıyla bakabildiğini ve sorunlara daha rasyonel şekilde yaklaşabildiği bu eseriyle birlikte görülmektedir. Villa Savoye'nin incelemesini yaptıktan sonra özellikle Le Corbusier'in **“Mimarlık, ışıkta bir araya getirilmiş kütlelerin ustaca, doğru ve muhteşem oyunudur.”** sözünün tam manasıyla karşılık bulduğu rahatlıkla söylenebilir.



Villa Savoye arka cephe perspektif.

KAYNAK

İç Mekânda Bir Tasarım Kriteri Olarak Açıklık Kavramının Loft Mekânlarda Analizi ve Örnekler Üzerinde İnceleme, Gökçe Nur Aykaç (yüksek lisans tezi, Hacettepe Üni., 2014)
Özcan U, Ürük Z., MODERN MİMARLIKTA LE CORBUSIER ETKİSİ VE VİLLA SAVOYE MUTFAĞI. International Journal of Social And Humanities Sciences. 2019; 3(1): 57-68.
Architectural Examination (Villa Savoye), Zoltarian, 2018, seemit.com
Villa Saoye, ARKİTEKTÜEL, Ev, 15 Şubat, www.arkitektuel.com
AD Classics: Villa Savoye / Le Corbusier, Andrew Kroll, www.archdaily.com
<http://haticecoban.blogspot.com/2013/06/le-corbusier.html>



MİMARİ HAYAT

1790 KOH-I-NOOR HARDTMUTH

TÜKETİRKEN ÜRETMEK

Bilge Nur AKSU*

Koh-I-Noor'un kurucusu Mimar Joseph Hardtmuth. İlk kurşun ve dereceli kalemlerin muciti.

Bir kalem dünyayı değiştirebilir. Sultanların divanları, hattatların ruhumuza huzur veren eserleri, Evliya Çelebi'nin Seyahatnamesi, Mimar Sinan'ın Süleymaniye'si ve daha niceleri... Her biri kâğıdın üzerinde kalem ile can bulmuştur. Birçoğumuzun ilk kalemi kurşun kalemdir. İlk yazılarımızı kurşun kalem ile yazdık. İlk resimlerimizi kurşun kalem ile çizdik. İlklerin kalemidir kurşun kalem. Kurşun kalemi elimize aldığımız an hatıralarımız canlanır. Geçmiş günümüze getirir, günümüzü geçmişe taşır.

MİMARİ HAYAT KOH-I-NOOR HARDTMUTH TÜKETİRKEN ÜRETMEK

230 yıl önce Avusturyalı mimar ve mucit Joseph Hardtmuth'un Viyana'da kurmuş olduğu Koh-I-Noor markasının hikâyesine uzanacağız. Koh-I-Noor, kırtasiye dünyasına ilkleri katmış bir markadır. İlk; kurşun, versatil, çizim, sanatsal ve dereceleri kalemleri üretmiştir. Joseph Hardtmuth'un 1790 yılında Viyana'da kurmuş olduğu fabrikanın temeli çömlekçiliğe dayanmaktadır ve Hardtmuth aynı zamanda marangoz olan dedesinin yanında bir mimar idi. Hem fabrikada hem de dedesinin atölyesinde iyi bir üretimin olabilmesi için çizim yapması gerekiyordu fakat o yıllar da çizimde kullanılan malzemelerin kalitesi düşük ve pahalıydı. Mimar Hardtmuth ilk kurşun kalemi üretmek için çalışmalara başlar. İyi bir kurşun kalemin üretilebilmesi için grafitin isabetli yerleştirilmesi ve kaliteli olması gerekir. Bu düsturla Hardtmuth ilk çalışmalarını grafit üzerine yoğunlaştırdı. O güne kadar keşfedilmemiş bir yöntem kullanan Hardtmuth, toz grafiti kil ile karıştırarak yeni bir grafit karışımı elde eder ve dünya kalem sektöründe yeni bir üretim metodunun kapısı açılır. Hardtmuth'un dedesinin yanında öğrendiği teknik bilgiler ona kurşun kalemi üretmede ilham olmuştur çünkü tahtanın kolaylıkla yontulabilmesi grafitte istenilen kıvamın verilmesiyle değişik sertliklerde kurşun kalem yapılabilmesini sağlamıştır. İyi bir ahşap bilgisi ve bu bilginin pratiğe geçmesi kurşun kalemin kalitesini yükseltir çünkü iyi bir kurşun kalem grafitini en iyi şekilde muhafaza eder.



Koh-I-Noor genel merkez, Çekoslovakya
Kaynakça- Yeliz ÇELİK SÜMER

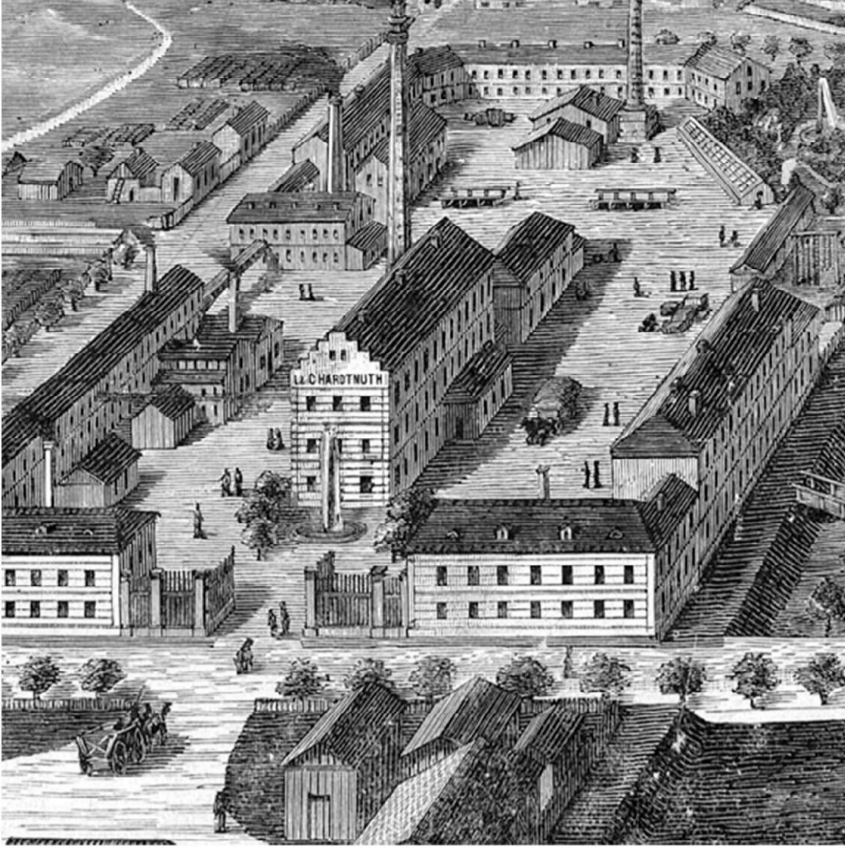


Koh-I-Noor'un koleksiyon değeri olan klasik silgisi. Bir mimarın koleksiyonunda olması gereken ürünlerden. İlk kurşun kaleme ithafen aynı seri hâlâ üretilmektedir.
Kaynakça- Yeliz ÇELİK SÜMER

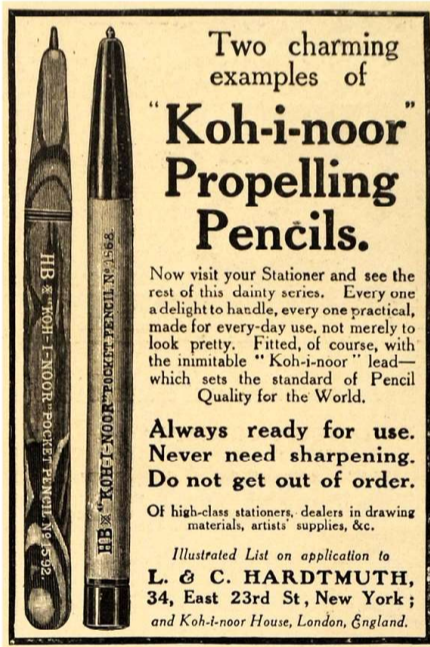


Koh-I-Noor renkli grafitleri ve versatil kalem seti. Kapağı ilk açtığınız an sedir ağacının kokusunu hissedersiniz. Bugün birçok dünya markasının kalemlerinde Koh-I-Noor'un grafitleri vardır.
Kaynakça- Yeliz ÇELİK SÜMER

MİMARİ HAYAT KOH-I-NOOR HARDTMUTH TÜKETİRKEN ÜRETMEK



İlk kurşun ve dereceli kalemlerin üretilmesinin temelinde "İyi bir çizim ve gölgelendirme ihtiyacı" idi.
Kaynakça- <https://www.koh-i-noor.cz/en>



Koh-I-Noor reklam



Kalem tüketirken üretmektir.
Kaynakça- Yeliz ÇELİK SÜMER

Mimar Hardtmuth'un çalışmaları nihayetinde 1792 yılında ilk kurşun kalem üretilir.

İlk kurşun kalemin üretilmesinin akabinde Mimar Hardtmuth çizim yaparken farklı tonlarda gölgelendirme yapabilmek için ilk dereceli kurşun kalemleri de üretir. B, H, 2B, 2H, F ve daha niceleri. H derecesi Mimar Hardtmuth'un adından gelmektedir. H, sertlik derecesini ifade eder. H derecesi arttıkça sertlikte artar. B koyuluk derecesini ifade eder ve Koh-I-Noor'un günümüz merkezi olan Çekoslovakya'daki Budějovice şehrinden gelmektedir. B derecesi arttıkça koyuluk artar. F derecesi Mimar Hardtmuth'un torunu Franz'ın adından gelmektedir. F, HB ve H arasındaki dereceyi ifade eder.

İlk kurşun kalemin ve 1889 yılında Paris Dünya Fuarı'nda 1500 serisi adı altında tanıtılan dereceli kalem setinin sarı renkte olmasından ve o zamanlar dünyanın en büyük pırlantası olan Koh-I-Noor'un seçilmesinden mütevellit şirketin adına Koh-I-Noor olarak karar verilir.

1848 yılında Mimar Hardtmuth'un oğlu Carl fabrikayı Viyana'dan Çekoslovakya'da ki Budějovice şehrine taşıdı. Carl'ın sanatsal malzemelere olan ilgisi ve bu ilginin pratiğe geçmesiyle Koh-I-Noor'da yeni bir dönem başlar. 1890 yılında ilk versatil kalem üretilir. Koh-I-Noor'un küresel bir ürünü olan ve günümüzde hâlâ üretilen 1500 serisi Paris'te bir Grand Prix ödülü kazanmıştır. Birinci Dünya Savaşı öncesinde 1913 yılında şirketin ürettiği kalem sayısı 300 milyondur. 1937 yılında mekanik

MİMARİ HAYAT KOH-I-NOOR HARDTMUTH TÜKETİRKEN ÜRETMEK

kurşun kalemler için Versatil markası tescillenmiştir. Versatil kalem aslında mekanik kurşun kalemdir, Versatil Koh-İ-Noor'un bünyesinde bulunan bir markadır.

Bir markanın küreselleşmesi için iki önemli unsur vardır; doğru yatırım ve özgün bir anlayış. Koh-İ-Noor markasının sanatsal ürünleri ahşap kutularda ve sandıklarda piyasaya sunulur. Bu şekilde sunulması ailenin geçmişten gelen atölye kültüründendir. Günümüzde koleksiyonerler Koh-İ-Noor'u dünya markaları arasında "ahşap, mimari bakış, kendine öz yatırım ve kaliteli malzeme" olarak özetler.

Koh-İ-Noor günümüzde kurşun kalem kültürünü devam ettirebilmek için Special Edition (Sınırlı Üretim) adı altında Kaliforniya Sedir Ağacı'ndan üretilen kurşun kalemleri üretir. Kaliforniya Sedir Ağacı'nın özelliği keskin kokusu ve grafiti kendine öz koruyan kalitesidir. Bu koku koleksiyonerler tarafından "Kırtasiye Kokusu" olarak tabir edilir. Bu geleneği Faber Castell ve Ohto gibi dünya markaları da devam ettirmektedir.

Birçok mimarı, mühendisi, ressamı heyecanlandıran bu kıymetli ürünleri dünyaya sunan Koh-İ-Noor markasını yazmaktan mutluluk duyduğumu ifade etmek isterim.

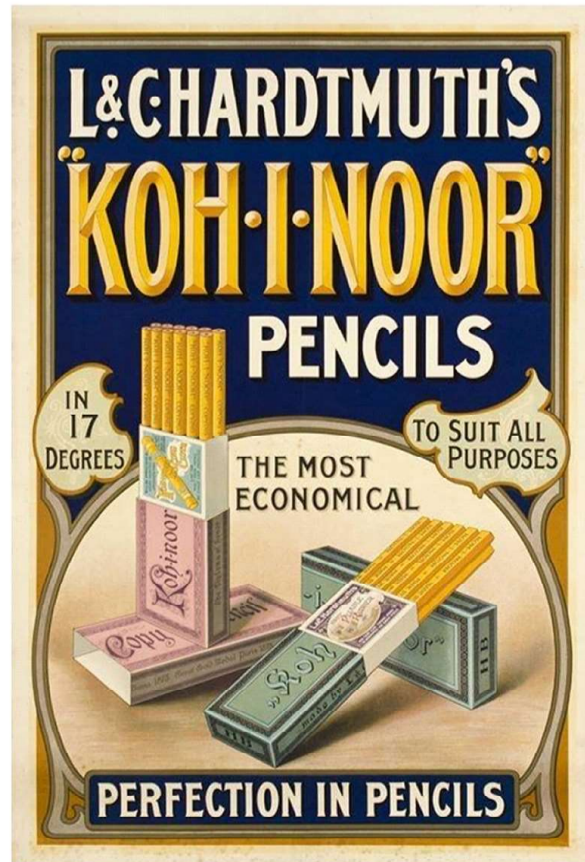
Dünyanın ilk journal defterlerini üreten Rhodia markasının Goal Book, Meeting Book, ilk dikişli Heritage defter serilerini kalemlik ve kalemlerini, Zebra Midliner (işaretleme kalemleri) Tombow Mono Graf mekanik kurşun kalemlerini ülkemize ilk getiren Clairefontaine



Koh-İ-Noor'un 2000 yılında sunduğu üç renkli Magic sanatsal kuru boya kalemleri.
Kaynakça- Yeliz ÇELİK SÜMER



Koh-İ-Noor ürünlerini sunmadaki esaslarından biri; ahşap stant sunumu. Ailenin geçmişte marangozlukla ilgilenmesine ithafen üretiliyor.
Kaynakça- Yeliz ÇELİK SÜMER



Koh-İ-Noor reklam

MİMARİ HAYAT KOH-I-NOOR HARDTMUTH TÜKETİRKEN ÜRETMEK

Defter Türkiye Distribütörü H&S Kırtasiye Yeliz ÇELİK SÜMER hanımefendiye Koh-İ-Noor hakkındaki tecrübelerini paylaştığı için teşekkürlerimi sunarım. Ülkemizde kırtasiye ve özellikle kalem sektöründe yeni bir dönem ve anlayış başlatan Yeliz hanıma çalışmalarında muvaffakiyetler dilerim ve yazımı Yeliz hanımın sözüyle bitirmek isterim:



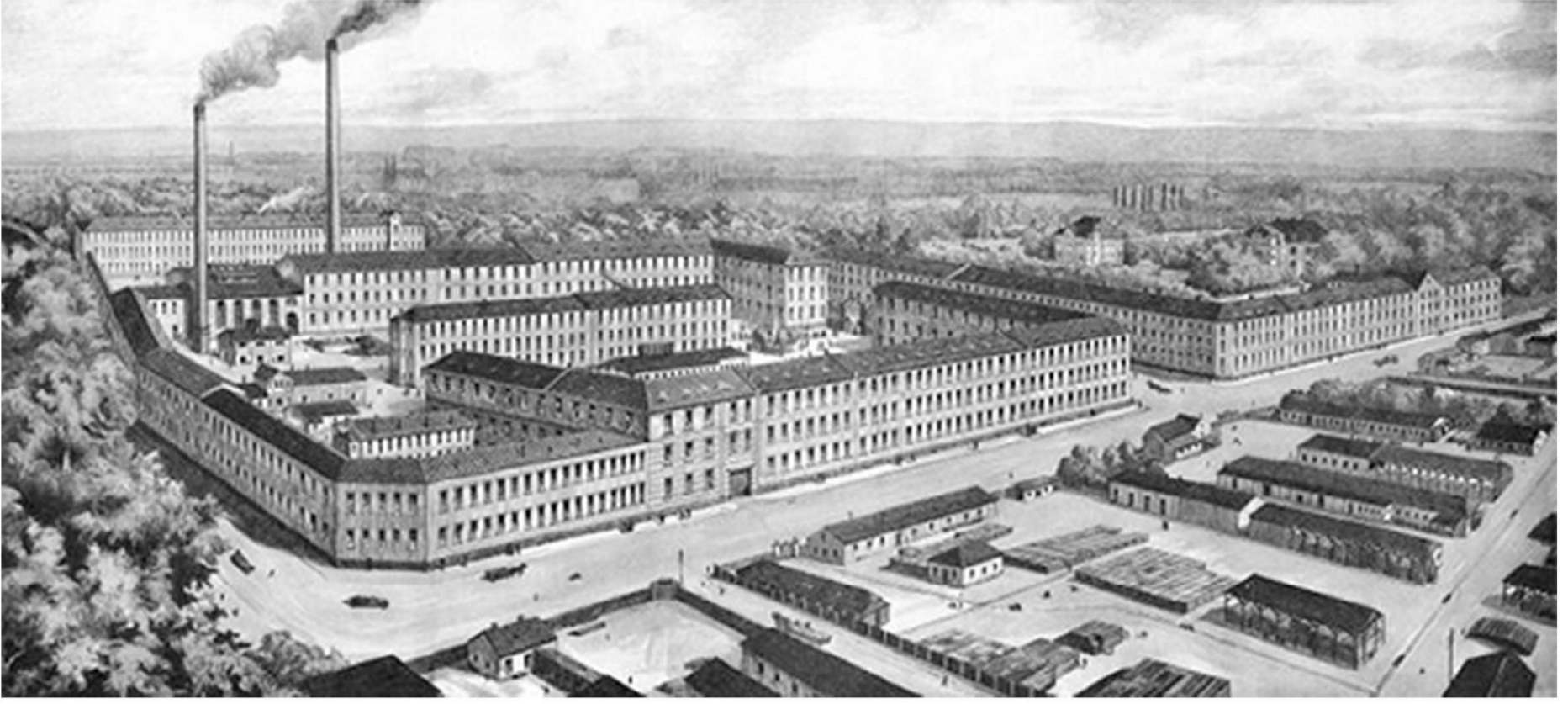
“Kalem tüketirken üretmektir. Kurşun kalemler kendini tüketirken hayatımızda iz bırakan kalemlerdir. Dünya; kalemler, defterler ve kitaplar ile dönüyor. Dünyada iz bırakan insanlar kalem insanlarıdır”

120 yıllık geleneksel bir ürün. Koh-İ-Noor 1500 serisi. 12 Dereceden oluşan kalem seti.
Kaynakça- Yeliz Çelik SÜMER



Koh-İ-Noor genel merkez, Çekoslovakya Kaynakça- Yeliz ÇELİK

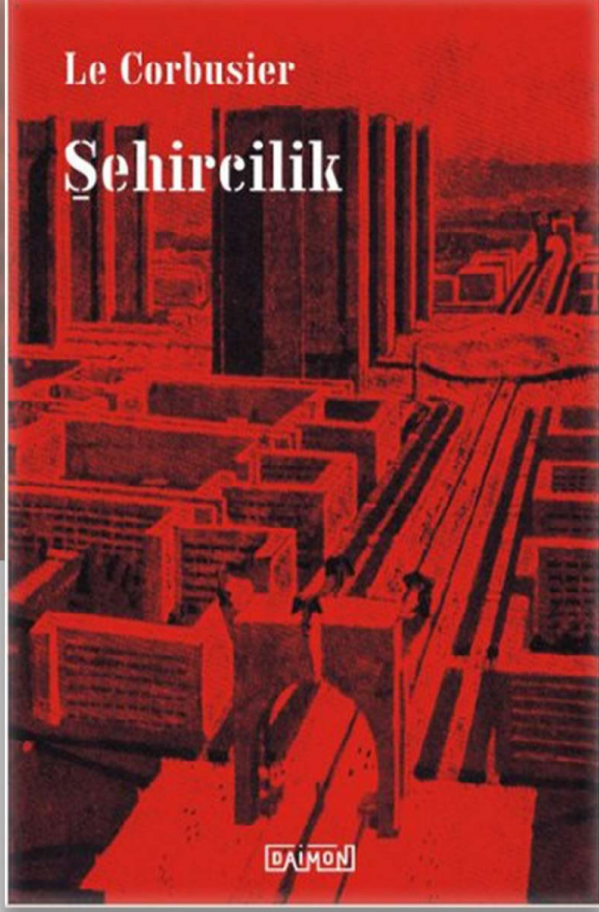
MİMARİ HAYAT KOH-I-NOOR HARDTMUTH TÜKETİRKEN ÜRETMEK



İlk kurşun kalemin üretildiği fabrika. Kaynakça- Yeliz ÇELİK SÜMER



16 Yıl 1914. Koh-i-Noor fabrika çalışmaları.
Kaynakça- <https://www.koh-i-noor.cz/en>



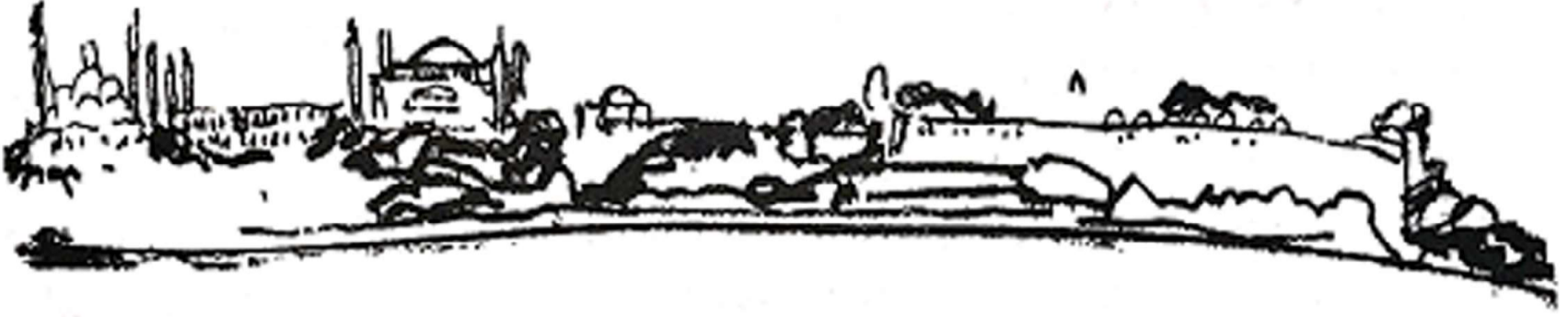
KİTAP TAHLİLİ

ŞEHİRCİLİK | LE CORBUSIER

Fatma Nur ERASLAN*

Şehircilik üzerine düşünceleri ve çalışmalarıyla dikkat çeken Fransız mimar **Le Corbusier** tarafından 1925 yılında kaleme alınan bu kitap, 2014'te Türkçeye çevrildi. Dilimize çevirisinin önsözünde **Aykut Köksal**, Şehircilik'ten şu cümlelerle bahsediyor:

“Le Corbusier'nin 'Şehircilik'i, 20. yüzyılın şehir tasavvurunda belirleyici bir rolü olan ilk kapsamlı çalışması. Ünlü mimarın endüstri şehrini nasıl okuduğunu, bu okumanın hangi paradigmayı meşrulaştırdığını görmek için 'Şehircilik' doğru bir kaynak. Ne var ki metnin anlamı bundan ibaret değil, özellikle bugünün okurunu ilgilendirecek başka bir boyutu var: 'Şehircilik' aynı zamanda 'ütopya' tarihinin önemli metinlerinden biri ve iki ütopya türünün, 'yazınsal ütopyalar' ile 'mimari ütopyalar'ın buluştuğu yerde duruyor.”



İstanbul. Her taraftan, evlerin etrafından ağaçlar fıskırıyor:
insan ve doğa olgusunun hoş giden birlikteliği.

Yayımlandığı dönemde modern şehircilik hakkındaki tartışmaların alevlenmesine neden olan bu eserde Corbusier, kentleşmenin, gelişen teknolojinin ve sanayileşmenin gerisinde kaldığını, ortaya çıkan bu uyumsuzluk durumunun ise toplumsal bunalıma neden olduğunu; yeniden bir uyum yakalayabilmek için kentlerin, dönüşüme uğraması ve “makine gibi işlemesi” gerektiğini, yer yer rahatsız edebilecek keskinlikle, rasyonel ve işlevselci bir tavırla savunuyor. Düşüncesini güçlendirmek için bazı şehirlerden yaptığı alıntılar arasında İstanbul’dan verdiği örnekler/yaptığı kıyaslamalar oldukça dikkat çekiyor.

Bir ütopya niteliğinde yazılmış olması bir yönüyle, bahsedilen sistemin açıklarını ele vermesini kolaylaştırıyor.

Bulunduğu yerle bir ilişki kurmayan; inançtan, geleneklerden, farklılıklardan uzak, standart bir kent, işleyen bir makine olabilir; fakat bir makine insan gibi esnek bir canlıyı barındırabilecek donanıma sahip olabilir mi?

Yayımlandığı günden bugüne olumlu ve olumsuz birçok eleştiriyi kendine çeken, günümüz şehirciliğinin anlaşılmasında önemli bir rol üstlenen bu kitap, aynı zamanda toplum yapısı ve şehirlerin mimarisi arasındaki ilişkiyi de daha görünür hale getiriyor. Sade bir dille yazılmış olması ve çevirisinin nitelikliliği sayesinde ilgi duyan herkese açık olan Şehircilik, okuyucunun birçok soruyu ve cevabı yeniden düşünmesini sağlıyor.

KİTAP ÖNERİLERİ



Kitabın Adı: Gelenek Sanat ve Medeniyet

Kitabın Yazarı: Sadettin ÖKTEN

Yayın Evi: Sufi Kitap

Basım Tarihi: Mart 2015

Açıklama: Sâbitâ gam yeme kim her mihnet içinde lezzet Gökyüzü ebr-i feşân bağlasa bârân getirir. Her medeniyet anlayışı, insanını kendi ufku ve dünyası içinde yetiştirir. Toplum, sanatıyla kendini ifade eder; hem halde var olmanın hem istikbalde devam etmenin yolu sanattan da geçer.

Gelenek, Sanat ve Medeniyet, zamanı, mekânı, hayatı ve insanı kendi medeniyet dairesinde anlamlandırmaktan uzaklaşan günümüz insanını, vahiy medeniyeti ile Batı medeniyetini doğru yorumlayıp içinde yaşadığı toplumun ihtiyacı olan sanatı üretmeye davet ediyor. Eski değerlerinden vazgeçemeyen bir yandan da zihin ve gönül dünyasında Batı'ya ait kavramların hayat bulduğu bizlere, bir araya gelmesi imkânsız görünen bu değerlerin sentezinde ufuk açıyor.

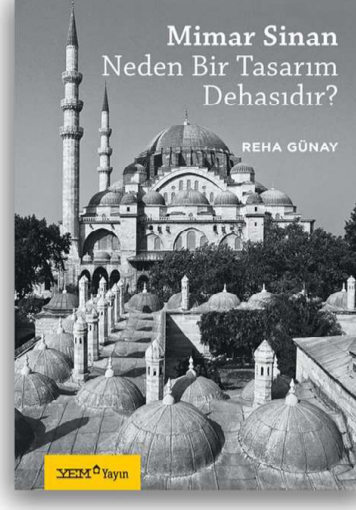
KİTAP ÖNERİLERİ



Kitabın Adı: Bir Şehir Kurmak
Kitabın Yazarı: Aynur CAN,
Mahmut DOĞAN
Yayın Evi: Klasik Yayınları
Basım Tarihi: Şubat 2017

Açıklama: Modern Türkiye kendine özgü ev tipini ve şehir biçimlenmesini oluşturabilmiş midir? Türk kamu idare sisteminin merkezi niteliği şehirleşme serüvenimizde ne gibi sorunlara yol açmıştır? Yeni şehirler hangi kriterler doğrultusunda kurulmalı, mükemmel işleyecek bir şehir modeli nasıl olmalı, şehirler nasıl yönetilmelidir? Halkın bu yönetime doğrudan katılımını sağlamak mümkün müdür?

Turgut Cansever'in 1997-1998 yıllarında verdiği "Şehir Yönetim Düşüncesi" seminerlerinden hareketle hazırlanan Bir Şehir Kurmak'ta, Türkiye'de şehirleşme sürecinin meseleleri tartışılıyor, sorunların çözümüne dönük öneriler üzerinde duruluyor ve dahası yeni kurulacak şehirler için bir model ortaya konuyor. Turgut Cansever'in "Diyarbakır Suriçi Eylem Planı"nın taslak metni de ilk defa bu eserde gün yüzüne çıkıyor.

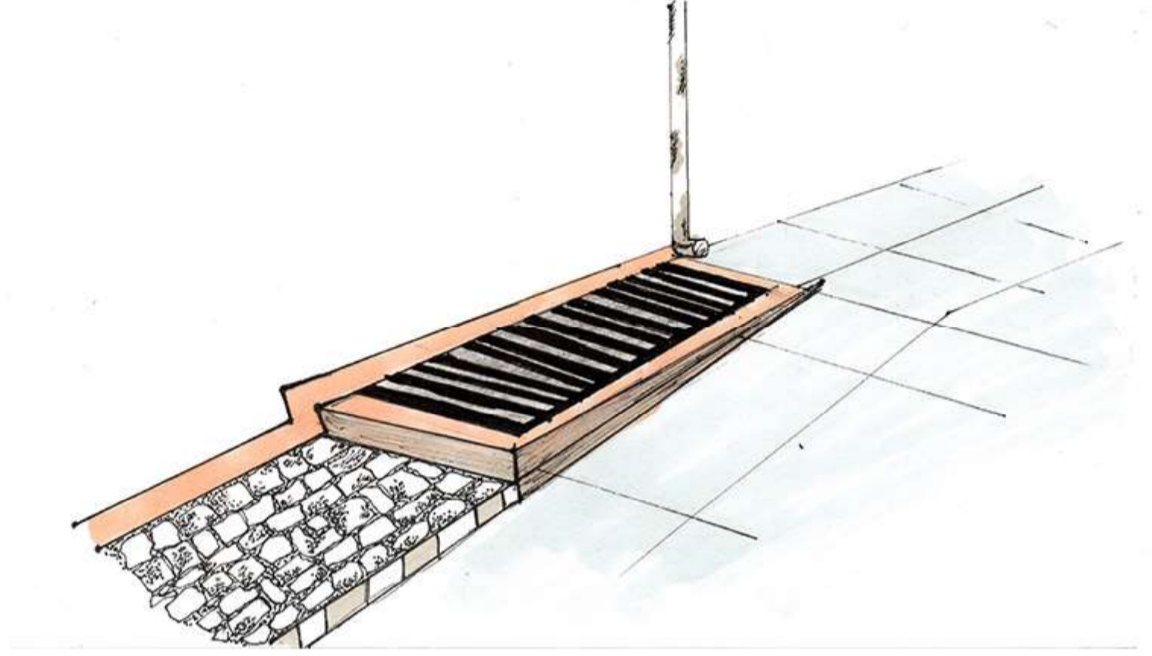
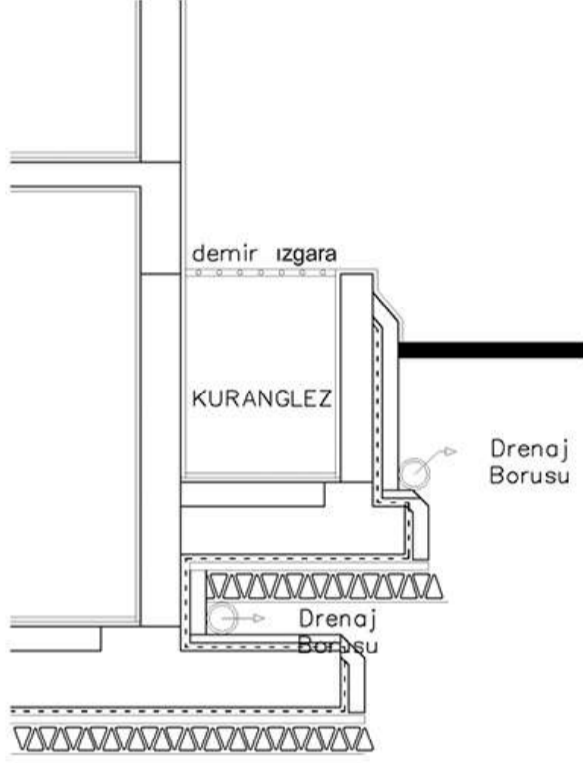


Kitabın Adı: Mimar Sinan Neden Bir Tasarım Dehasıdır?
Kitabın Yazarı: Reha GÜNAY
Yayın Evi: YEM Yayın
Basım Tarihi: Kasım 2019

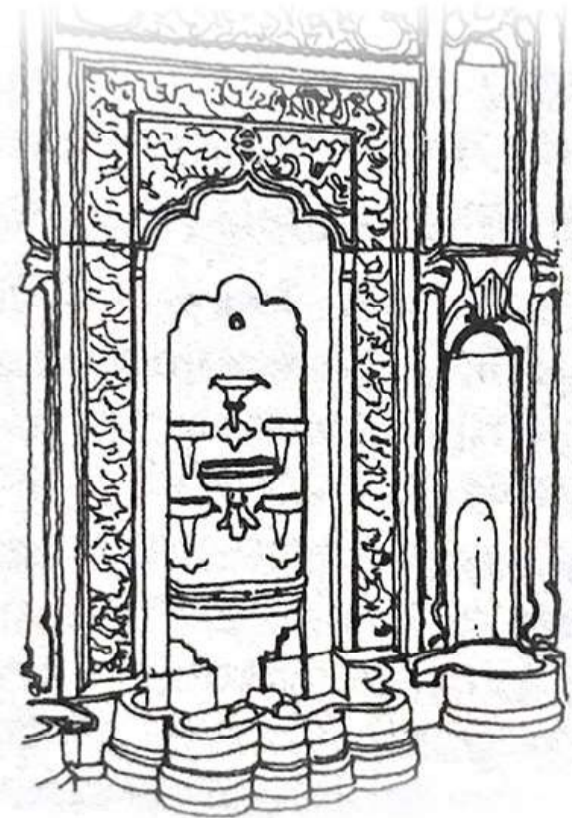
Açıklama: Geçmişte yayımlanan Mimar Sinan ve Sinan'ın İstanbul'u kitaplarında Sinan'ı ve yapılarını son derece ayrıntılı olarak incelemiş olan Reha Günay, yeni çalışmasında, Mimar Sinan'ı diğer mimarlardan ayırtıran niteliklerini başta mimarlık, iç mimarlık, tasarım, sanat, mühendislik, tarih vb. eğitimine yeni başlayanlar olmak üzere Türk ve Osmanlı mimarlığına, kültürüne ilgi duyan herkes için kolay anlaşılır bir dille açıklıyor.

Reha Günay, kitapta, bugüne kadar çeşitli efsaneler ve birçoğu abartılı öykülerle adeta bu dünyaya ait olmayan bir masal kahramanına dönüştürülen Mimar Sinan'ın aslında "gerçek bir kişi" olarak kim ve nasıl bir yaşama sahip olduğunu; hangi koşullarda neler başardığını; bu başarıyı hangi yöntem ve araçlarla elde ettiğini; bu sayede nasıl meslektaşlarından ayrılarak öne çıktığını, "soru-cevap-örnek" yöntemiyle kısa ve net olarak anlatıyor

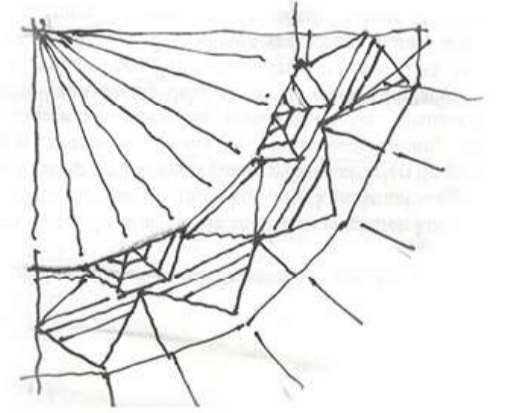
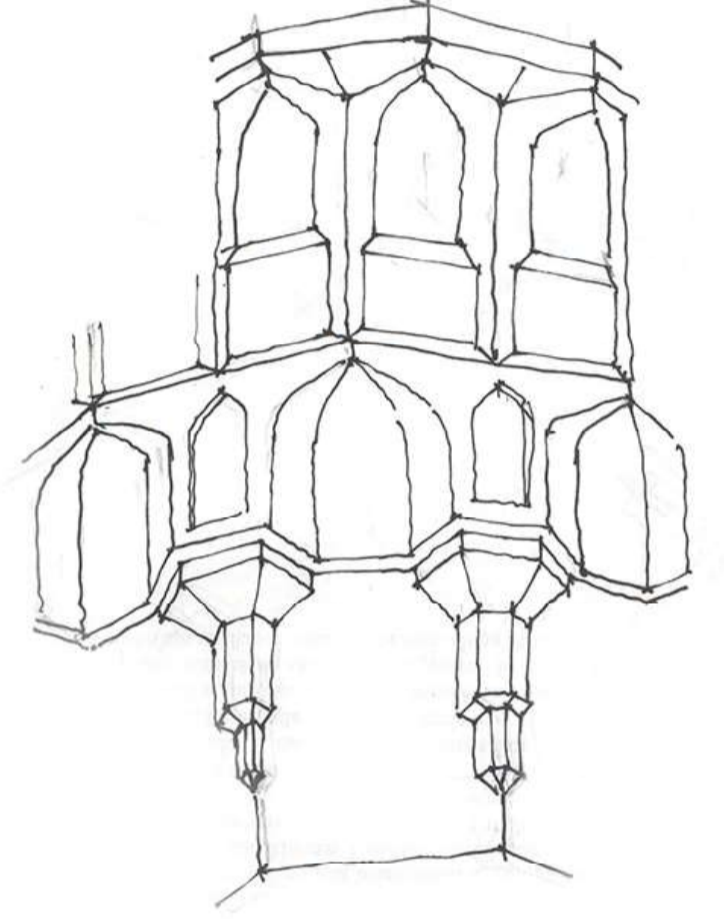
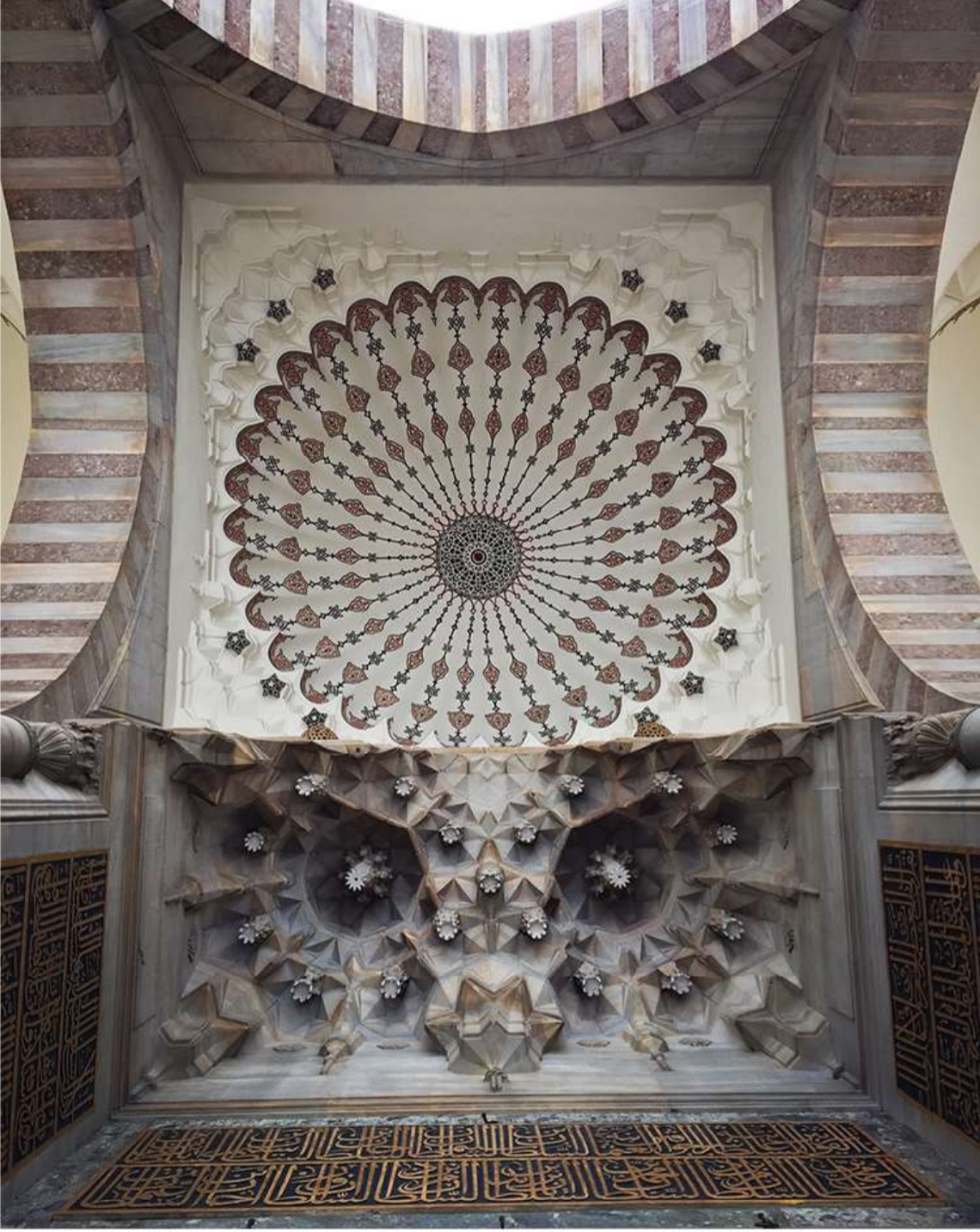
Kuranglez: Bir yapının genellikle toprak altında kalan bir bölümüne ışık ve hava almak üzere yapılan, üzeri ızgaralı ya da cam tuğlalı bir çeşit ışık bacası.

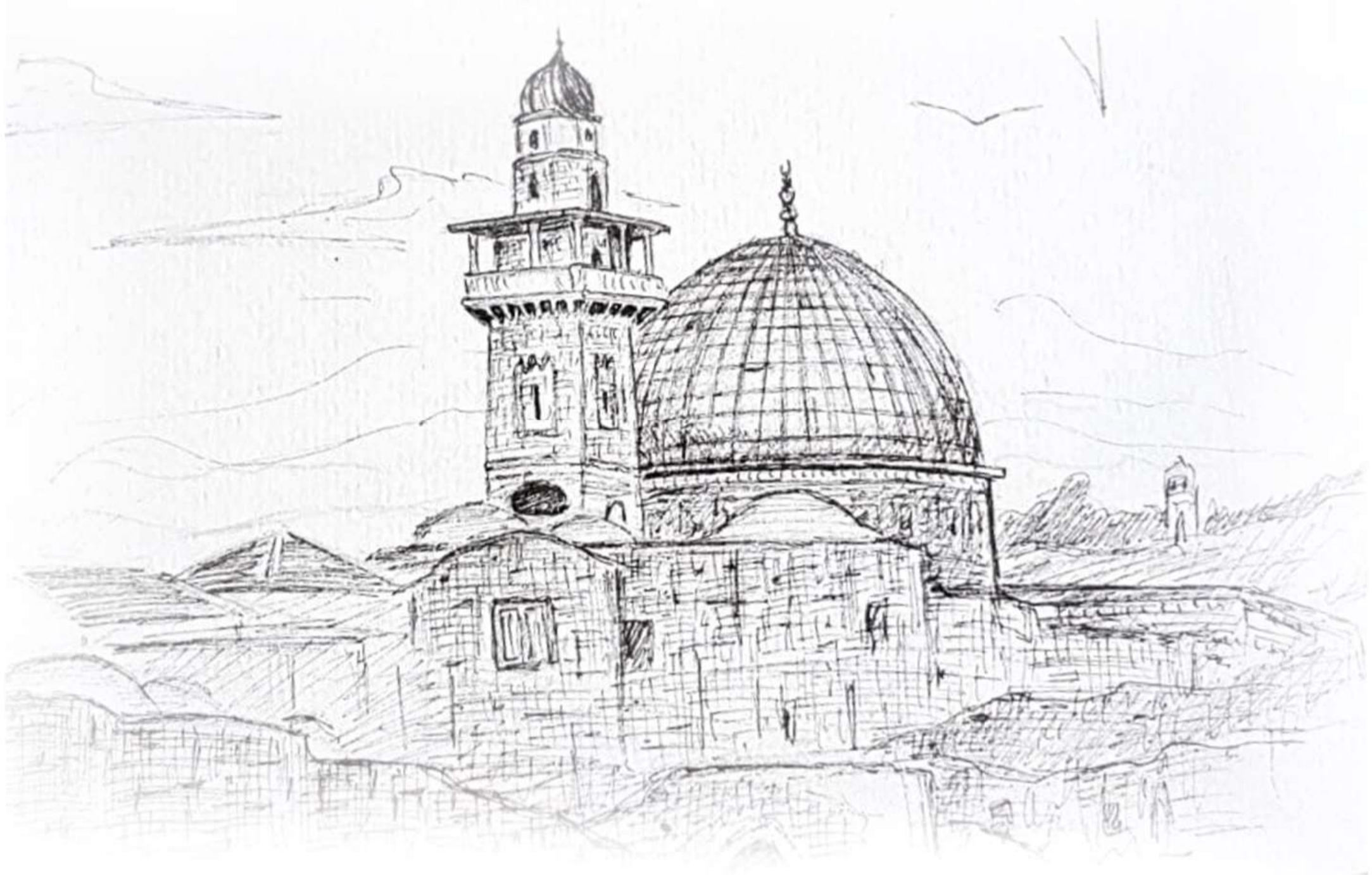


Selsebil: Bahçeleri süslemek ya da evler içinde akan suyun şırıltısını dinlemek ve serinlemek için yapılan çeşme. Çoğunlukla mermerden yapılmış aynataşının üstünde, yukarıdan aşağıya giderek genişleyen işlemeli çanaklar bulunur. Üstten verilen su çanaktan çanağa dökülür. Böylece suyun sesinden ve serinletici etkisinden yararlanır.



Mukarnas: Düşey bir yüzeyden, üzerinde bulunan daha taşkın bir yüzeye geçmek ve ona bindirmelik görevi yapmak için taş ya da tuğladan küçük prizmalar şeklinde, birbiri üzerine oturan bindirmeliklere verilen ad. Mukarnasın çeşitli bölümlerine *asaba*, *pah*, *badem*, *peş*, *kanat*, *yırtmaç*, *diş*, *püskül* gibi adlar verilmiştir.





İZÜ
MİMARLIK VE SANAT
KULÜBÜ

Bu dergi, İstanbul Sabahattin Zaim Üniversitesi
Mimarlık ve Sanat Kulübü
yayıdır.

*Eskiz, Betül Özel