

mimari hafıza

Mimarlık Kültür Dergisi | Sayı 2 | Şubat 2020

RÖPORTAJ

Dr. Olcay AYDEMİR

Y. Mimar, Restorasyon Uzmanı
T.C Kültür ve Turizm Bakanlığı
İstanbul Rölöve ve Anıtlar Müdürü

Bir Mimar Bir Üslup

Carlo Scarpa

Kitap Tahlili

Kubbeyi Yere Koymamak

Birikim

Adile Sultan Kasrı

Gezi Yazısı

Mostar, Bosna

Bir Sanatkar Bir Sanat

Hafib Mehmed Efendi, Ebru Sanatı

EK: Mimar Turgut CANSEVER

Anma Yazısı

mimari hafıza

Mimarlık Kültür Dergisi



İZÜ
MİMARLIK VE SANAT
KULÜBÜ

İMTİYAZ SAHİBİ

İstanbul Sabahattin Zaim Üniversitesi
Mimarlık ve Sanat Kulübü adına
Kulüp Başkanı Saliha Koçkaya

EDİTÖR

Feyza Köroğlu

YAYIN KURULU

Saliha Koçkaya
Öznur Kara
Zeynep Karahan
Mehmet Sefa Akbaba
İbrahim Ethem Karaköse
Meliha Nur Özönder

KULÜP DANIŞMANI

Ömer Faruk Tekin

TASARIM

Mahmut Esad Karaaslan
Güzide Kahya
Ümit Karabayır

İLETİŞİM

hafizadergi@gmail.com



@hafizadergi
@izumimvesanat



Mimarlık Kültür Dergisi
Sayı 2, Şubat 2020



Bu karekod aracılığı ile
sayının pdf'ine ve kaynaklara
ulaşabilirsiniz.

**“Gelenek ölmüşlerin yaşayan ruhu,
gelenekçilik ise yaşayanların
ölmüş ruhudur.”**

Jaroslav Pelikan'ın 'The Vindication of Tradition' adlı kitabı üzerine yapılan mülâkatta söylediği bir cümle ile başlamak isterim.

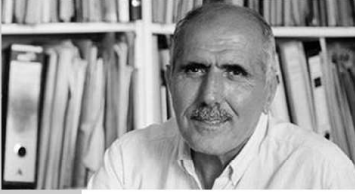
Cümlelerin doğrudan mimari ile ilgisi olmasada, kaçınılmaz bir bağ olduğu da inkâr edilemez. Bu tür aşırılıkların arttığı ve ödüllendirildiği şu günlerde hafızamızı bir kere daha tazelemekte fayda var.

MİMARLIK VE SANAT KULÜBÜ olarak kendi mimarlık serüvenimize yapmak istediğimiz katkı; geleneğe sadece yüzünü dönmüş ya da geleneğe sadece sırtını dönmüş iki bakış açısından sıyrılıp, ölçüsü kaçmamış bir gelenek övgüsü ile gelişime katkı sağlayarak üçüncü bir açıdan bakmaya çalışmaktır.

MİMARİ HAFIZA ile yolda olmak tek iddiamızdır. Mimarlık ve iç mimarlık öğrencileri olarak hazırladığımız **MİMARİ HAFIZA** içerisinde istemeden de olsa yaptığımız yanlışları bu pencereden değerlendirmenizi ve iyiye yönlendirecek her türlü katkınızı bize ulaştırmanızı talep ederiz.

MİMARİ HAFIZA'nın ikincisi sayısını istifadenize sunarken, ilk sayımız sonrasında bizleri tebrik eden ve devamı için teşvik eden, cesaretlendiren hocalarımıza, arkadaşlarımıza ve siz kıymetli okurlarımıza teşekkürü borç biliriz.

Feyza Köroğlu
Editör



04 Turgut Cansever Anısına

Mimari Hafıza Dergisi



06 Bir Mimar Bir Üslûp Carlo Scarpa

Ömer Faruk Tekin



16 Kubbeyi Yere Koymamak Kitap Tahlili

Öznur Kara



18 Birikim Adile Sultan Kasrı

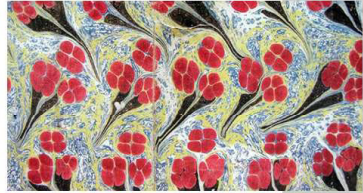
Bilgenur Aksu



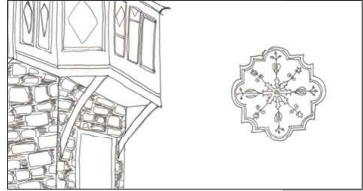
Röportaj Dr.Olcay Aydemir **22**
Zeynep Karahan, Güzide Kahya, Meliha Nur Özönder



Gezi Yazısı Mostar Bosna-Hersek **28**
Mehmet Sefa Akbaba



Bir Sanatkâr Bir Sanat Hatib Mehmed Efendi **38**
Meliha Nur Özönder



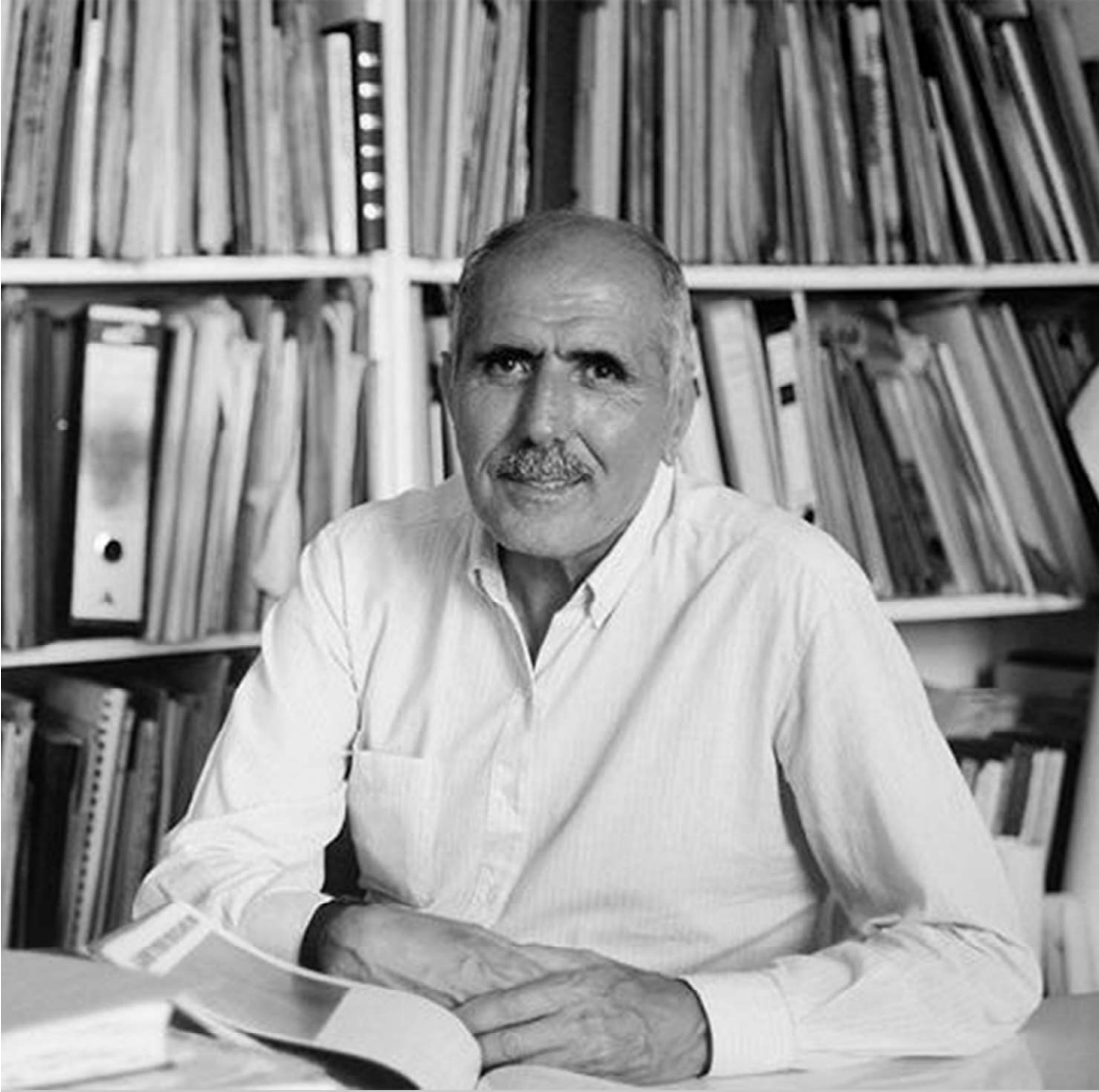
Mimarlık Sözlüğü **41**
Zeynep Karahan

“Bilinci biçimler dünyasına yansıtmaktır yapmak istediğim. Yapmak istediğim şeylerden bir diğeri, maddî varlık tabakasının; yani bütün inşaat malzemesi, teknoloji vs.’nin gereklerini dikkatle yerine getirerek, ancak bu malzemeyi fikir ve inanç dünyamızın transandantal çerçevesi içerisinde yerleştirerek sosyal, iktisadî ve biyolojik varlık alanı gerçeklerini saygıyla inceleyip gereklerini tam yerine getirerek; güneş, gölge gibi biyolojik varlık alanının ihtiyaçlarını da karşılayarak, psişik dünyamızın gerektirdiği sükûnet ve huzuru sağlayarak, yavaş hareket çerçevesi içinde, bağımsız tektonikleri, üzerlerine ilave alabilecek kitle kolektivitelerini tezyinî bir niteliğe ulaştırmak istiyorum.”

Cansever, T., Kubbeyi Yere Koymamak, s. 38-39.

Vefatının 11. senesinde rahmetle anıyoruz.

Mimari Hafıza Dergisi



Turgut Cansever

12 Eylül 1921 - 22 Şubat 2009



BİR MİMAR BİR ÜSLÛP

CARLO SCARPA

*Ömer Faruk Tekin**

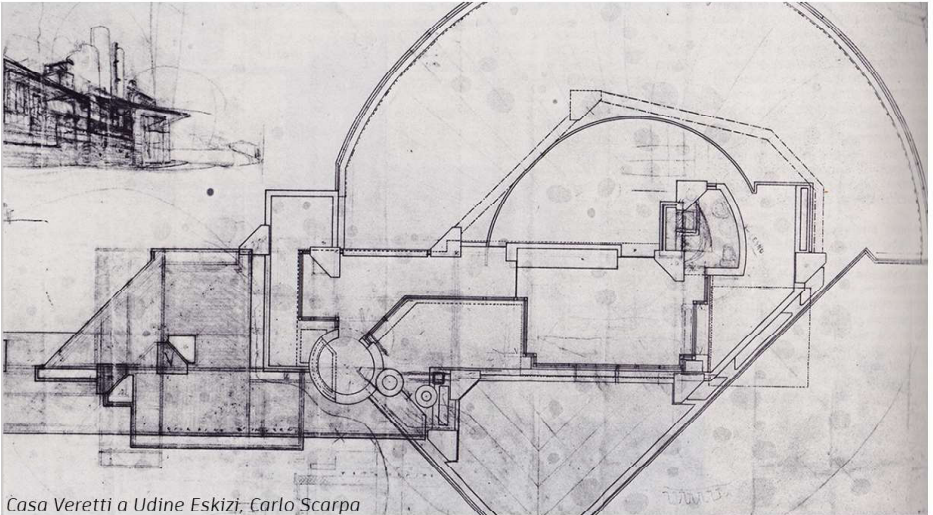
“Mimari yeterince iyiyse; ona bakan ve onu dinleyen kişi, iyi etkisini farketmeden hissedecektir.”

BİR MİMAR BİR ÜSLÛP **CARLO SCARPA** | Ömer Faruk Tekin

CARLO SCARPA KİMDİR?

Ünü belki 'star mimarlar' gibi çok yayılmasa da 20.yy'ın en önemli mimarlarından Carlo Scarpa 1906'da Venedik'te dünyaya gelmiştir. 1908'de Venedik'ten ayrıldıktan sonra 1919'da tekrar Venedik'e gelecek ve kalan hayatını burada geçirecektir. Buradaki Venedik vurgusu önemli çünkü kendisinin de ifadesiyle Venedik, mimarlığının biçimlenmesinde önemli bir rol oynamıştır. Kanalların ayırdığı adacıklar, köprüler, yapılar, su ve gün ışığı oraya birkaç gün de olsa giden her ziyaretçinin hafızasında etkili izler bırakan, orayı Venedik kılan öğelerdir.

1951 yılında, kendisini çok etkilediğini söylediği Frank Lloyd Wright'la tanışacak, Wright'ın Venedik gezisinde kendisine refakat edecektir. 1956 yılında, Olivetti Mimarlık Ödülü'nü kazanan Scarpa'nın ünü bu ödülünden sonra daha fazla duyulmaya başlanacaktır. Ölümüne kadar çokça diyebileceğimiz kadar olmasa da bir miktar –ama oldukça çarpıcı ve her biri ayrı öneme sahip- eser ortaya koyan mimar, 1976'da Japonya'da bir seyahat sırasında ölecektir.



Casa Veretti a Udine Eskizi, Carlo Scarpa

Eserleri

Scarpa'nın işleri incelendiğinde, daha çok tarihi yapılarla, onların restorasyonu ya da onlara bir ek tasarlamakla, ilgilendiği görülür. Bunların dışında tekil konutlar, ofis yapıları ya da heykel kaidesi ve aile mezarlığı gibi çok özel işlevli yapılar da yapmıştır. En önemli projeleri arasında Castelveccchio Museum, Negozio Olivetti, Fondazione Querini Stampalia, Canova Museum, Casa Ottolenghi ve Tomba Brion sayılabilir.

Tasarım süreçlerinde ürettiği eskizlerin sayısına bakıldığında Scarpa'nın niçin çokça üretim yapmadığı görülür. Castelveccchio Müzesi restorasyonu için ürettiği eskizler başlı başına bir kitap olarak yayınlanmıştır. Öyle ki, oğlu Tobia Scarpa, babasının tasarım yaparken kalemini bazen sadece 1mm oynatabildiğini bunun da gerçekten 10 cm'ye tekabül ettiğini söyler.

Dolayısıyla rahatlıkla söylenebilir ki işleri çok rafine bir süreçten geçmektedir. Bu süreç, malzemelerin nasıl kullanılacağı ve hangi detayla birleşecekleri; ışığın nasıl içeri gireceği; heykellerin ne yöne bakacakları ve nasıl algılanacakları; yapının içinde hareket halinde olan insanın neyi deneyimleyeceği; suyun nasıl içeri gireceği gibi birçok noktanın incelikle ele alındığı bir süreçtir. Böyle incelikli bir sürecin sonuç ürünleri de incelikli ve uzun uzun incelenmeye ve gezilmeye değer olmaktadır.

Castelvecchio Museum

Castelvecchio Museum projesi için (1956-1964); Ortaçağ'dan kalma bir kale ve konut yapısının restorasyonunu ve bazı ekler yapılmasını ihtiva eden mimarın en önemli işi denilebilir. Scarpa, müze olarak yeniden işlevlendirilen yapı için kat düzenlemeleri yapmış; iki farklı kütleyi birbirinden ayırarak bir boşluk açmış ve bu boşluğa (f.1) oldukça çarpıcı bir kaide üzerine oturttuğu Cangrande Heykeli'ni (f.2) yerleştirmiş ve ayırdığı iki kütleyi bağlayan bir köprü tasarlamıştır.



f.1, Tekin, Ömer F.



f.2, Tekin, Ömer F.

Galerilerde sergilenen her heykel için farklı kaideler tasarlamış, heykellerin birbirleriyle ilişkilerini, nereye dönük olacaklarını düzenlemiş, döşemeyi duvarlardan bir miktar çekmiş ve böylelikle içinde gezinen insana tarihi yapıda askıda duruyor ya da yüzer bir döşeme üstünde duruyor gibi hissettirmiştir. Daha önce bahçede farklı bir konumda bulunan Cangrande Heykeli'nin, brüt betondan yüksekçe bir kaide üzerinde sergilendiği ve iki yapıyı birbirine bağlayan köprünün tasarlandığı boşluk müzenin yapının en dikkat çekici noktalarından.

Heykelin konumu ve boşluktaki farklı kotlar her harekette farklı bir perspektif sunuyor ve mekânı tek seferde deneyimlenebilir olmaktan çıkıyor. Köprüye inerken görüşümüze giren heykel; köprü üzerindeyken alt kotla ve üst kotla kurulan görsel ilişki, kaide etrafında dolanıp bir kotta duran merdiven ve tüm bu hareketler sırasında farklı açılardan görülen tarihi duvarın taş dokusu, Scarpa'nın tasarladığı cam, ahşap ve brüt beton yüzeyler (f.3) buradaki deneyimi oldukça zenginleştiren birer unsur oluyorlar.



f.3, Tekin, Ömer F.

Fondazione Querini Stampalia

Fondazione Querini Stampalia(1961-63)ise, tarihi bir yapının zemin kat (f.4) ve bahçe düzenlemesiyle yapıya erişimi sağlayan ikinci köprü'nün (f.5) tasarımını içeren bir projedir. Mevcut pencereyi kapı olarak dönüştürüp köprü üzerinden girişleri buradan alan Scarpa, devamındaki holü ve bahçeye uzanan koridoru bir sergi mekânına dönüştürmüŝ, bahçeyi de havuz, suyolları, duvar gibi elemanlarla yeniden düzenlemiŝtir.



f.4, Tekin, Ömer F.



f.5, Tekin, Ömer F.

Bu yapıdaki en önemli nokta Scarpa'nın kanaldan taşan suyun içeri girmesini engellemek yerine, kontrollü bir şekilde içeri alıp yine kontrollü bir şekilde bahçeye iletmesidir (f.6). Bilindiği gibi Venedik'te her dönem su taşkını olmakta ve yapıların özellikle zemin katlarını su basmaktadır. Bundan dolayı çoğu yapının zemin katı boştur.



f.6, Tekin, Ömer F.

Tomba Brion

Tomba Brion (1969-78), Brion ailesi için oldukça geniş bir arazide tasarlanmış, bir giriş mekânı (f.7), küçük bir şapel, iki mezar yapısı ve bunlar için bir örtü (f.8) ve bir de pavyon (f.9) bulunduran Scarpa'nın daha önceki projelerinde görmediğimiz mistik anlamlar yüklenmiş detayları barındıran, özel işlevli bir proje. Brüt beton yüzeylerin ağırlıkta olduğu yapıda, mimarın sıkça kullandığı mozaik bordürler, kademelenmeler görülebilir.



f.7, Tekin, Ömer F.



f.8, Tekin, Ömer F.



f.9, Tekin, Ömer F.

KUBBEYİ YERE KOYMAMAK

TURGUT CANSEVER



KİTAP TAHLİLİ

KUBBEYİ YERE KOYMAMAK

Öznur Kara*

Kendine özgü düşünce sistemi ve üslubu ile Turgut Cansever; modernizm ile birlikte başlayan geleneğe salt düşmanlık ve buna tepki olarak oluşan muhafazakâr-sığınmacı tavrın ortasında tüm bu hesaplardan ve kargaşadan uzakta kalarak kendi fikir dünyasını inşâ etmeyi başarmış mimarlarımızdandır.

Bu sayımızda sözü geçen mimarımızın 'Kubbeyi Yere Koymamak' adlı kitabını konu alacağız.

Kubbeyi Yere Koymamak; mimariye, sanata, felsefeye ve daha birçok alanda Turgut Cansever ile yapılan söyleşi ve konferanslardan oluşan, ufkunuzu açacak, bilinç kazanmanıza vesile olacak ve kavram hafızanızı geliştirecek bir eser. Kitap dört başlık ve bu başlıklara bağlı alt başlıklardan oluşmuştur:

I. Bölüm: Mimaride Aşkın

Çözümleme

II. Bölüm: Osmanlı

Çözümlemesinden

Postmodernizme

III. Bölüm: Evden Konuta

IV. Bölüm: Habitat ve Şehir

Bu kitapta mimarının fikrî temeller üzerinde nasıl şekillendiğini, bu fikrin toplumsal hayata nasıl sirayet ettiğini ve her yapının aslında bir fikir zemini üzerinde oluştuğunun farkına varacaksınız. Kitabın her bölümünde ufkunuzun daha da genişlediğini göreceksiniz ve kitabın nihayetinde hayata bir bilinç ile yaklaşacaksınız. Mustafa Armağan, Nevzat Sayın, Beşir Ayvazoğlu, Mustafa Kutlu gibi kıymetli şahsiyetlerin Turgut Cansever ile çeşitli konular hakkında yaptıkları söyleşileri büyük bir zevk ile okuyacaksınız.

Toplumsal boyutta içinde bulunduğumuz halin gerçekliğini sade ve anlaşılır bir şekilde ifade eden Cansever, estetik anlayışımızın neden gerilediğini kitapta şu sözlerle ifade ediyor:

“Estetik, inancımızdan ayrı bir şey değil; eğer biz onu doğru bir şekilde kuramıyorsak bunun iki sebebi vardır. Ya inancımız çok yanlıştır yahut inancımızla onun arasındaki bütünlüğü hissetmiyoruz demektir.”

Kubbeyi Yere Koymamak sadece mimarlık öğrencilerinin ve bu meslekleri icra edenlerin değil, her kesimden insanın okuması ve anlaması elzem olan bir eserdir. Yaşadığımız yüzyılda toplum olarak içinde bulunduğumuz hâli, sebepleri ile tahlil etmemize yardımcı olacak bu kitabı okumamız büyük önem arz ediyor.



BİRİKİM

ADİLE SULTAN KASRI

*Bilgenur Aksu**

CANIM İSTANBUL

*Ana gibi yar olmaz, İstanbul gibi diyar;
Güleni şöyle dursun, ağlayanı bahtiyar...*

Üstat Necip Fazıl ne güzel işlemiş satırlarında İstanbul'u.
Olmaz... İstanbul gibi diyar... Olmaz...

Şimdi ki yolculuğumuz İstanbul'umuzun incilerinden olan Üsküdar Validebağı Korusunda bulunan Adile Sultan Kasrı. Adile Sultan Kasrı, İstanbul'umuzun inci mekanı Üsküdar Validebağı semtinde bulunmaktadır. Tophanelioğlu, Koşuyolu Kalfa Çeşmesi Sokağı ve Atıf Bey sokağı ile çevrilmiş 354 bin metrekarelik bir koru içerisinde.



Sultan III. Selim, takriben 200 yıl önce validesi Mihrişah Sultan için Çamlıca'da bir bağ köşkü inşâ ettirmiştir. Mülkiyet Abdülmecid'e geçince validesi Bezmialem Sultan'a hediye etmiştir. Bezmialem Sultan doğal ortamı, ağaçları çok sevdiği için yurtiçi ve yurt dışından getirttiği bitki türleriyle bu araziye adeta botanik bir bahçeye çevirmiştir. Validenin vefatından sonra arazinin mülkiyeti Altunizade ailesine geçmiştir. Altunizade İsmail Zühtü Paşa buraya bir köşk yaptırır ve Sultan Abdülaziz'e hediye eder. Sultan Abdülaziz köşkü yıktırır ve bugünkü Kasrı 1861 yılında yaptırır ve validesi Pertevniyal Sultan'a hediye eder. 1893 senesinde Adile Sultan'a yazlık saray olarak verilir.

Kasrın yıllara göre kullanılma amaçları ise şöyledir;

- 1916-1917 yılları arasında kız öğrenciler için Dârüleytam (Yetimler Yurdu) olarak hizmet etmiştir.
- 1924 Cumhuriyet sonrasında ise Darüleytam kapatılmış ve Vâlidebağ Şehir Yatılı Mektebi olarak hizmet etmiştir. (1933'lü yıllardan sonra kasrın kapasitesini artırmak için çatı katı yıktırılmış, yerine solaryum katı yaptırılmıştır. 1971 senesinde kat ilavesinin binaya zarar vermesi nedeniyle yıkılmış ve yerine orijinal olmayan kırma çatı yaptırılmıştır.)
- 1973'te Vâlidebağ Öğretmenler Hastanesinin açılmasıyla prevantoryum olarak kullanılan kasır hizmet dışı kalmıştır.
- 1991'de dönemin MEB bakanının önerisiyle öğretmenevi ve kültür merkezine dönüştürülmesine karar verilmiştir.

Etrafı yüksek duvarlarla çevrili bulunan korunun beş kapısı olup, cümle kapısı Koşuyolu üzerindedir. Kasrın bahçesinde Sultan Abdülaziz'in yaptırdığı düşünülen bir av köşkü vardır.

354 dönümlük arazi içinde yer alan dikdörtgen planlı yapının, girişine çift kollu merdivenlerle ulaşılır. Kasrımızın birinci ve ikinci katlarında büyük orta sofa-salon bulunmaktadır. Giriş hem birinci katta hem de ikinci katta sahanlığa açılmaktadır. Bu mekanlar sofadan üç basamakla ve aynı zamanda korkuluklarla ayrılmıştır. Başoda, büyük odalar ve servis-bekleme mekanlarıyla bağlantılıdır. Kasrımız 2005 yılında 5 yıllık restorasyon dönemine başlamıştır. 2010 yılında restorasyonu biten kasır Öğretmenevi ve Kültür Merkezi olarak yeniden hizmete açılmıştır. Günümüzde özel organizasyonlara da ev sahipliği yapmaktadır.

Yapının içerisinde gezinti yaptığımız zaman mekanların konumlandırılmasına baktığımız zaman Osmanlı izlerini derin derin hissedersiniz. Mimari bir yapı, peyzajıyla, iç düzenlemesiyle bir bütündür ve bunu Adile Sultan Kasrı olsun diğer Osmanlı yapıları olsun hepsinde görürsünüz.

hatırlanmaya değer bir iki şey daha;

Şâir Âdile Sultan; dîvanı olan tek Hanım Sultandır.



Kimsenin hayrı ile şerrine yokdur nazarım
Serseriyim geleli âleme hayrân gezerim

Ne dilimde olur evrâd ne elimde tesbîh
Ne velîyim, ne deliyim yine vîran gezerim

Gâh olur kendimi idrâk ile efgân ederim
Gâh isyânım anıp derd ile nâlân gezerim

Gâh Mecnûn gibi dağlar aşarım dile ben
Aşka sûzân olup, gamla perîşân gezerim...

Adile Sultan'ın çok hoş bir isim hikayesi vardır. Hayatının şekillenmesine de vesile olduğu için siz değerli okuyucularımızla paylaşmak isterim.

Babası Sultan II.Mahmud şiire gönül vermiş bir sultandı ve şiirlerinde "Adli" mahlasını kullanırdı. Biricik kızı dünyaya gözlerini açtığı anda mahlasından dolayı sultanın adını "Adile" koyar ve gelin görün ki sultanın biricik kızı, divanı olan tek hanım sultan olur.

Döneminde, dedesi Kanuni Sultan Süleyman'ın divanlarını "Muhibbi" mahlasıyla yayımlayarak, biz gelecek nesillere okuma fırsatı verir.

Selam olsun Adile Sultan'a...

Selam olsun medeniyetin her taşına hizmet eden ecdadımıza...

Siz değerli okuyucularımıza da en derin selam ve muhabbetlerimi gönderiyor, teşekkür ediyorum...



RÖPORTAJ

Dr.Olcay AYDEMİR

*Y.Mimar, Restorasyon Uzmanı
İstanbul Rölöve Anıtlar Müdürü*

İstanbul Yıldız Teknik Üniversitesi Mimarlık Fakültesi Mimarlık bölümünden 1997 yılında mezun oldu. Aynı yıl, Yıldız Teknik Üniversitesi Mimarlık Fakültesi Yapı Bilgisi Ana Bilim dalında yüksek lisansa başladı. 1999 yılında “Primavera İş Programları” üzerine teziyle yüksek lisansını tamamladı. 2008 yılında Yıldız Teknik Üniversitesi Mimarlık Fakültesi Şehir Planlama Bölümünde “Kentsel Yaşam Kalitesi” üzerine doktorasını tamamladı. Aynı yıl Vakıflar Genel Müdürlüğü’nün “Restorasyon Uzmanlık Sertifikasını” aldı. 2010 yılında Kadir Has Üniversitesinde “Restorasyon üzerine” 2. yüksek lisansını tamamladı. Üniversitede Kültür Varlıklarının Korunması, Restorasyonu üzerine ve Kentsel Politikalar ve Yönetim konularında yüksek lisans konularında öğretim görevlisi olarak da çalışmaktadır. Akademik çalışmalarını vakıf eserlerin korunması ve sürdürülmesi üzerine yürütmektedir. Kültür varlıklarının korunması sürecinde, proje öncesi analiz yöntemleri, proje ve uygulamaya yönelik çok sayıda sempozyum programları ve yayınları vardır.

İstanbul’da önemli tarihi mekanlarda restorasyon çalışmaları yürüten Rölöve ve Anıtlar Müdürü Dr. Olcay Aydemir ile gerçekleştirdiğimiz röportajımızı ilginize sunarız.

Hocam merhaba. İzninizle genel bir soru ile başlamak istiyoruz. Restorasyon sizin için ne ifade ediyor?

Restorasyon, yaşatmak, gelecek nesillere aktarmak, korumak; bunların hepsini kapsayan bir kavram diyebilirim.

'Restorasyon yapıyı anlamakla başlar.' bu cümle size ait. Peki, yapıyı anlamak nedir?

Yapıyı anlamak çok önemli. Eğer yapıyı iyi analiz edemezseniz, yapı ile ilgili konulara karar vermeniz mümkün değildir. Dolayısıyla bir yapıya dokunmadan önce yapmamız gereken ana şey; yapıyı tanımak ve anlamaktır. Yapıyı okumak gerekir. Çünkü yapı bize çok şey anlatır. Belirttiğim şeyleri iyi anlarsak ileriye dönük kurduğumuz ilişki çok daha başarılı olur.

Peki,sadece yapıları koruyarak görevimizi yerine getirmiş olur muyuz?

Hayır. Restorasyon fiziksel bir konu olarak algılanıyor. Yapının çeşitli fiziksel durumları sağlamaştırılıyor. Bu yeterli değil. İçinde insan yaşamayan bir yapı korunmuş olmaz. Biz hep şunu söyleriz, 'İnsan varsa yapı yaşar.' Yani mekânın ruhu insanın varlığıyla anlam kazanır. Dolayısıyla doğru işlevlendirme yapmayı da korumanın bir parçası olarak görmek durumundayız.Kentle kurduğu ilişkiyi geriye dönüp planlamak zorundayız. Kent ile bütünleşmemiş yapı ve fonksiyon bozulmaya mahkûmolacaktır. Fiziksel bir müdahale yapının korunması ve devam etmesi için yeterli değildir.

Geleneksel ile modern çatışmasında; gelenekseli, modern taleplerle korumak hakkında ne düşünüyorsunuz?

Tabii bu yapılar yüzyıllardır var. Osmanlıda yapıların, bulunduğu zamana adapte olma yeteneği vardı. Bizim bu yeteneği gözden geçirmemiz gerek. Modern dünyanın getirdiği bazı ihtiyaçlarımız var. Bu ihtiyaçlarımızı, yapıya zarar vermeden işlevlendirmeliyiz. Dolayısıyla çok düşünmek gerek. Doğru fonksiyon, bugünü koşullarına adapte olabilme açısından çok önemlidir. Ben modern dünyanın gereksinimleriyle, yapının bir arada olması gerektiğini düşünenlerdenim. Bunu savunurken de yapının zarar görmemesi gerektiğinin altını çizmek isterim.

Tam bu noktada şunu da soralım. Modern ihtiyaçların talebi ile kadim olanı korumak düşüncesi arasındaki çatışma hakkında ne düşünüyorsunuz?

Niçin ve nasıl konusu çok önemli. Bu sorulara doğru cevap verdiğimiz zaman, bugünün koşulları size birçok şans verebilir. Bu çatışmada neyi korumak istiyoruz, neyi istemiyoruz bunu belirlememiz gerekiyor. Korumanın alternatifleriyle modern fonksiyonları kabul etmemiz lazım. Yapı ile savaşılmaz. Sevdiğiniz, anladığınız ve malzemeyi iyi tanıdığınız zaman hiçbir problem kalmaz. Mimar Sinan'ın Ayasofya'da yaptığı müdahaleleri asla unutmayın. Dönemin modern ekleridir bunlar.

Türkiye'de ve İtalya'da birçok restorasyon çalışmaları içerisinde bulundunuz. Ve uzun yıllardan beri bu iş ile meşgulsünüz. Türkiye'de restorasyon çalışmalarının gelişimi veya değişimi hakkında ne söylemek istersiniz? İtalya ve Türkiye restorasyon çalışmalarını kıyasladığımızda nasıl bir durum ortaya çıkar?

Bu benim için çok büyük bir deneyimdi. Çünkü çok benzer yapılarımız var. Biz restorasyonu çok iyi yapıyoruz. Türkiye restorasyonda çok ciddi bir yol kat etti. Türkiye'nin restorasyon alanında İtalya'dan geri kalır yanı yok. Hatta öne geçtiğimiz zamanlar oldu. Ancak az önce bir soru sordun modern dünya ile gelenekseli birleştirmek konusunda yapıları doğru fonksiyonla kentlere aktarma konusunda onları biraz önde bulabiliyorum. Modern malzemeyi yapıyor doğru entegre ediyorlar. Bizim bunu biraz geliştirmemiz gerekiyor.

Vakfiyeler ve vakfiyelerin devamı hakkında ne düşünüyorsunuz? Ayasofya üzerinden değerlendirir misiniz?

Vakfiyeler Türk toplumunun bence en güzel geleneklerinden biri. Bugün hâlâ Eyüp imaretinde yemek dağıtılıyor. Ama bugün vakıf yapılarının çoğunda fonksiyon değişiklikleri olmuş. Mesela bir medrese kültür merkezi haline gelmiş olabilir. Ayasofya'nın müze olarak kullanılması konuları bunlar çok konuşulan ve tartışılan hususlar. Tabii ki fonksiyonun devamının geleceğe aktarım açısından çok önemli olduğunu düşünüyorum.

Toplum olarak korumayı bilmememizin en önemlisebebi; neyi kaybettiğimizi bilmememiz olabilir mi? Korumayarak kaybettiğimiz şey nedir?

Geçmişimizi tarihimizi kaybediyoruz, alışkanlıklarımızı ve geleneklerimizi kaybediyoruz. Dediğim gibi koruma sadece fiziksel bir durum değildir. Koruma tarihimizi, kimliğimizi gelecek nesillere aktarmada en güzel araçlarımızdır.

Aslında özgünlüğümüzü kaybediyoruz diyebilir miyiz?

Tabî ki. Hem maddi hem manevi özgünlük kaybıdır bu.

Hep varlığı korumaktan bahsettik. Peki, varlığı korumanın yanı sıra yokluğu korumak hakkına ne düşünüyorsunuz? Yani aslında sormak istediğimiz şu; her yerde bir yapı üretme durumu var iken burada yokluğun da korunması gerektiğini düşünüyoruz. Bunun hakkında sizin de fikirlerinizi merak ediyoruz.

Güzel bir soru. Yokluğu da korumak lazım. Hayattaki boşluklara ihtiyacımız var. Fiziksel olarak da manevi olarak da. Ben özellikle derslerimde sürekli şunu söylüyorum; su havzalarına yapı yapılmaz. Neden evimizin önüne ağaç dikmiyoruz? Dikmemiz lazım. Her şey insanın kendi özünde başlıyor. Hiçbir şey yapmasanız, sadece evinizin önündeki yeşili korusanız bazen çiçekler eksiniz yokluk da bir varlık olur o zaman.

Günümüzde abide eser koruması denilince çevre ile ilişkisi kalmaksızın yalnızlaştırılan eserler akla geliyor. Bu konuda yapılanlar hakkında ne söylemek istersiniz?

Yapılanın doğruluğuna katılamam. Röportajın başında söylediğim gibi; bugün hepimiz biliyoruz ki Süleymaniye yapıldığı dönemden beri etrafında bir çevreyi de beraberinde getirdi. Bu abidenin etrafında hamamı ile çarşısı ile bir şehir kurulabiliyorsa bu yapıları yalnızlaştırmak doğru değil. Bugün Süleymaniye çevresinin aynı prestijini aynı değerini geri vermek için ciddi çabalar sarf ediyoruz.

Bir dersinizde “toplumun kolay değişmeyeceğini, bir süreç gerektirdiğini” ifade etmişsiniz. Sorumuz da biraz bununla ilgili. Restorasyon konusunda toplumsal bilincin oluşması için bizim yapmamız gerekenler nedir?

Sizler şu anda çok önemli şeyler yapıyorsunuz. Geziler, programlar düzenliyorsunuz. Geziler farkındalığınızın artmasına vesile oluyor. Eğer biz bir yerin farkındaysak, koruruz. Farkında olmadığımız şey yitip gidiyor. Şu anda toplumda o kadar çok uyaran var ki; sürekli telefona bakıyoruz, trafikteyiz, ödevlerimiz var, derslerimiz var ama sizin bu kadar derinliğin içinde özel bir şey yaptığınızı düşünüyorum. Farkındalığın artması için gençlerin, kurumların okullarla entegre şekilde çalışması lazım. Eğitimlerle konferanslarla okumakla ve çok gezmekle farkındalık artar. Çok okuyun, yeni kaynakları takip edin.

Restorasyon konusunda uzmanlaşmak isteyen mimarlık öğrencilerine ne tavsiye edersiniz?

Öncelikle eğitim almalarını öneririm. Yani koruma üzerine yüksek lisans programları var. Mutlaka yüksek lisanslarını yapmalıdırlar. Çok gezmelerini, çok okumalarını öneririm. Staj yapmalarını taşta toprağa dokunmalarını öneririm. Ben hep öyle yaptım. Deneyimlemediğiniz şeyi anlamanız mümkün değil. Ustalarla konuşun, malzemeyi tanıyın, geleneksel malzemeyi öğrenin. Bütün bunlar size çok büyük bir tecrübe olacak. Kurumların peşini bırakmayın. Kültür Bakanlığı'mız bu konuda çok pozitif. Bu fırsatları değerlendirin.

Bize vakit ayırıp, sorularımızı yanıtladığınız için çok teşekkür ederiz.

Çok keyif aldığım bir röportaj oldu. Ben teşekkür ederim.

*Zeynep Karahan
Güzide Kahya
Melih Nur Özönder*



BOSNA-HERSEK GEZİSİ KISIM 1

MOSTAR ŞEHİRİ

*Mehmet Sefa Akbaba**

Bosna seyahati fikri, üniversiteden kıymetli bir hocamdan geldi. Zaten gezi de kendisinin mihmandarlığında gerçekleşti. Bu seyahatin biz öğrencilerine bir mimari kültür birikimi olarak gerekli olduğunu anlattı. Bizler de bu gezi ile ilk defa mimari gezi rotası oluşturmayı deneyimledik. Bu yazıda Bosna-Hersek gezimizin Mostar kısmını ele alacağım.

Mostar şehri, Neretva nehrinin iki yakasına kurulmuştur. Şehirde geçişler köprülerle sağlanmakta olup, bunların en kıymetlisi olan Mostar Köprüsü'ne, yerel dilde “Stari Most” yani “eski köprü” denilmektedir. Mostar ismi; bu köprüden gelmektedir. Evliya Çelebi, Seyahatname’de, Mostar’ın “köprülü şehir” mânâsına geldiğinden bahsetmektedir.



Mostar’a Saraybosna’dan yaklaşık 2 saatte ulaşıyoruz. Sabahın erken vakitleri olması sebebi ile Mostar’ı sessiz ve sakin buluyoruz. Aracımızı uygun bir yere bıraktıktan sonra -ki bilmediğiniz memlekette araç çektirmek istemeyiz- kendimizi Mostar’ın güneybatı tarafındaki çarşıda buluyoruz. Burada şehir iki yakaya ayrılmış durumda. Güneybatı tarafı Hırvat bölgesi, kuzeydoğu tarafı ise Boşnak tarafı denilebilir. Bu ayrımı, bir tarafta daha çok bulunan kiliselerden ve diğer tarafta daha yoğun olan Klasik Osmanlı mimarisindeki camilerden fark edebiliriz.



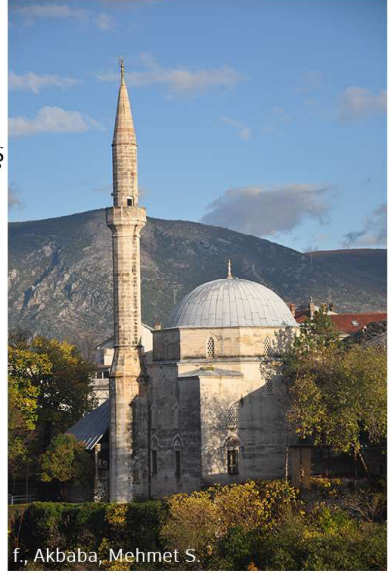
Bu konuya da değindikten sonra, sessiz ve sakin olan çarşıdan Mostar köprüsünün bir parçası olan Tara kulesine ve köprü'nün bekçisi gibi duran kemerli geçişle karşılaşıyoruz.

Mostar köprüsü Neretva nehrinin en dar boğazlarından birine kurulmuştur. Kanuni Sultan Süleyman tarafından (1557-1566) Mimar Sinan'ın öğrencisi Mimar Hayrettin'e yaptırılmıştır. Köprü 4 metre genişliğinde, 30 metre uzunluğunda ve nehirden 24 metre yüksektedir.

Köprü bu şehre isim verdiği gibi işlev de vermiştir. Köprüyle birlikte iki yakanın birleşmesi, ticaretin ve şehrin gelişmesinde etkili olmuştur. Yani Osmanlı devleti Mostar'ı Mostar yapan imzasını gerek köprüyle gerek câmi, medrese ve konaklarıyla atmıştır. Köprü'nün bir anlamı da Hristiyanlar ile Müslümanları bağlamak, hoşgörüyü ve kültürel çeşitliliği sağlamaktır. Sırplar ve Hırvatlar da bunu fark etmiş olmalı ki Bosna'da çıkan iç savaş ile (1992-1995) 9 Kasım 1993'te özellikle hedef seçilerek top atışları ile köprüyü tamamen yerle bir etmiş, birçok câmi ve medrese gibi yapıları da kullanılamaz hale getirmişlerdir. Hoşgörünün sembolü olan köprü'nün yeniden inşası 1997 yılında başlayıp 2004 yılında tamamlanmıştır. Bu acı hadisenin de farkında olarak sakin ve sessiz Mostar sokaklarında ilerlemeye devam ettik.

Köprü'nün kuzeydoğu tarafına geçtiğimizde, bizi köprü'nün diğer bir parçası olan Halebiye Kulesi karşılıyor. Devam ettiğimizde Tarihi Bakırcılar Çarşısı ile karşılaşıyoruz. Kepenkleri henüz kapalı olan dükkanlar bizlere sessiz bir sokak sunuyor ama biliyoruz ki bu dükkanlar uyandığında bizlere çok daha başka bir manzara sunacak.

Çarşının sokaklarından ilerleyerek ilk olarak Koski Mehmed Paşa Câmii'ne ulaştık. Câmî 1618 yılından bu yana ayakta durmaktadır. İç savaştan dolayı minaresi ve son cemaat mahfili yıkılmış ve aslına uygun olarak yeniden inşası yapılmıştır. Kesme taştan inşa edilen câmî kare planlı olup 12.4x12.4 şeklindedir. Altıgen kasağa oturmuş tek kubbeli Klasik Osmanlı mimarisine sahip câmînin son cemaat mahfilinde 3 kemerli bir revak ve bu revakın devamında yine bir revak görevinde saçak bulunmaktadır. Câmînin avlusunda şadırvan, medrese ve hazire bulunmaktadır.



f., Akbaba, Mehmet S.

Câmî Neretva nehrinin hemen kıyısında yer almaktadır ve Mostar köprüsü câmînin minaresinden en güzel açıyla görülmektedir. Lakin ecdadımızın yaptığı bu câmî bir müze gibi kullanılmaktadır. Yapıya bir zamanlar giriş ücretli olmuştur. Şimdi sadece minareye çıkış için kişi başı 3 KM (yaklaşık 9-10 TL) bir ücret talep ediliyor. Koski Mehmed Paşa Câmii'nin avlusunda bulunan medrese şu an esnafın kullanımına açılmış durumda ve hediyelik eşya satışı yapılmaktadır. Avluyu gezdikten sonra yaklaşık 300 metre yürüyerek Karagözbey Câmii'ne ulaştık.

Karagözbey Külliyesi'ni Mostar köprüsünün bina emini Hacı Zaim Mehmed Bey yaptırmıştır. Halk arasında Karagözbey olarak bilinen Mehmed Bey aynı zamanda Sadrazam Rüstem Paşa'nın kardeşidir. Külliye câmî, medrese, kütüphane, çeşme ve güzümüze ulaşmayan bir mektepten oluşmaktadır. Avludan iki girişi olan külliye çeşme tarafındaki kapısından girdik ve bizi Koski Mehmed Paşa Câmii'ne benzer bir câmî karşıladı. Câmî kesme taştan inşa edilmiştir. Sekizgen kasağa üzerine tek kubbeli olan câmînin, içten 13.4x13.4 kare planı vardır.



Dışardan baktığımızda câminin son cemaat mahfli 3 kemerli revaktan oluşmakta ve devamında geniş bir saçak bulunmaktadır. Avluya tekrar döndüğümüzde câminin solunda “L” şeklindeki plan şemasıyla medreseyi görebildik. Medresede 4 küçük, bir büyük oda bir de dershane bulunmaktadır. Medreseyle câminin ortak avlusunda ise şadırvan bulunmaktadır. Bu avlunun zemini podima taşı ile döşenmiştir. Bu câmi de 92-94 yıllarındaki savaşta hasar gördüğünden dolayı restorasyon görmek zorunda kalmıştır. Külliye'nin çeşmesi de ana yol aksında câminin avlu duvarı üzerinde girişin sağında bulunmaktadır.

Karagözbey Câmii avlusunda biraz vakit geçirdikten sonra Mostar'ın ara sokaklarında dolaşarak iki yakayı da gezme imkânı bulduk. Neretva nehrinin üzerinde başka bir köprüden Mostar köprüsüne ve nehrin hızına bakma şansımız oldu.

Kısa bir gezintiden sonra aracı park ettiğimiz yere tekrar geldik. Burada yapmak istediğimiz birkaç saat arayla Mostar'ın uyanmış, kalabalık ve güneş iyice yükselmiş halini görmek istememizdi. Aynı yerden tekrar başladığımızda her yerde yeni detaylar, yeni güzellikler görüyorduk. Köprünün altına geçip bir de buradan bakalım dedik. Çarşının yan tarafından inerek köprü manzarası eşliğinde kahvaltımızı yaptık. Kahvaltıya yemeğe ayıracak vakit yoktu. Baktıkça yeni şeyler fark ediyor, yeni şeyler öğreniyorduk. Bu oldukça tatmin edici bir duyguydu.



Çarşıdan geçerken bu sefer uyanmış, kepenlerini açmış, dükkanları gördük. Mostar'da çatı kaplaması olarak taş kullanılıyordu ve bu görüntü ilgimizi çekti. Oldukça doğal gözükken bu taşların kayrak taşı olduğunu öğrendik ve ahşap, kargir yapılarda bu taş çok etkileyici duruyordu. Bu çatıların arasından geçerek benzer bir rota ile öğlen namazı için Karagözbey Câmii'ne gittik. Çünkü henüz câminin içerisine girememiştik.



1. Akbaba, Mehmet S.

Namaz vakti içeriye girdiğimizde imam ile karşılaştık, mimarlık öğrencisi olduğumuzu anlattık ve minareye çıkmak için izin istedik. Câmînin imamı izin verdi. Bu bizim için çok sevindirici bir haberdî. Minareye çıktığımızda eşsiz Mostar manzarası 360 derece karşımızdaydı. En güzel saatlerde, minareden köprüyü görebiliyorduk. Ayrıca buraya çıkmamız bize Mostar'ın iki yakasının farkını anlamamızı sağladı. Bir tarafta kiliselerin, haçların yoğunluğu; diğer tarafta câmîlerin, alemlerin yoğunluğu. Şu an Hristiyanlar sanki câmîlerin minarelerine yetişmek istercesine çan kuleleri dikiyordu. Bu da gözümüze çarpan başka bir detaydı.

Minareden bakmaya devam ettiğimizde başka bir câmi gördük ve bu câminin aklımızdan çıkan Nasuh Ağa Câmii olduğunu anladık. Bir minare nelere vesile olmuştu. Minareden indikten sonra hemen rotamızı Nasuh Ağa Câmii'ne çevirdik. Yaklaşık 300 metre yürüdüktan sonra câmiye ulaştık. Câminin önünde bir mezarlık bulunuyordu. Mezarlıktan geçerek câmiye doğru yöneldik fakat câmi kapalıydı. Ama dışarıdan gezme, inceleme fırsatımız oldu.

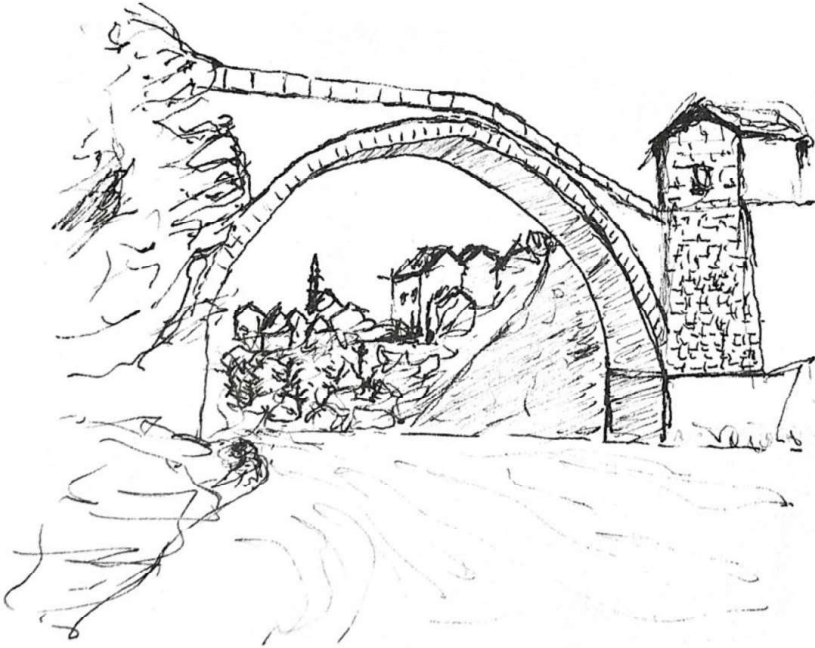


f., Karaköse, İbrahim E.

Nasuh Ağa Câmii'ni, isminden de anlaşılacağı gibi Nasuh Ağa, öğrendiğimiz kadarıyla 1564 yılında yaptırmıştır. Nasuh Ağa Câmii de diğerleri gibi tek kubbeli, kare planlı olup, onikigen kasnak üzerine oturmaktadır. Yine baktığımızda son cemaat mahfilinde 3 kemerli bir revak ve bu revaktan devam eden bir saçak bulunmaktadır. Bu saçakta, diğerlerinden farklı olarak bir detay gözümüze çarptı. Koski Mehmed Paşa Câmii ve Karagözbey Câmii'nde saçaklar kurşun kaplıyken, bu câmide kayrak taşı kullanılmıştı.

Rotamızdaki son yapıyı da ziyaret ettiğimiz için yola koyulma vakti geldi. Üçüncü sefer de olsa geçerken etkilendiğimiz, her seferinde üzerinde seyre daldığımız, şehre ismini veren, Mostar'ı Mostar yapan "**Stari Most**"tan son defa geçiyorduk ve hepimiz buraya bir günde alışmıştık. Buraya alışmamızın sebebi, buranın başka bir memleket olduğunu asla düşünmememizdi.

Mostar hala bizi, biz hala Mostar'ı barındırıyorduk içimizde...





f. Aluç, E.



BİR SANATKÂR BİR SANAT

HATİB MEHMED EFENDİ

*Meliha Nur Özönder**

İstanbul'da doğdu. Medrese tahsilini ikmal eylediği esnada İsmail Zühdi Ağa'dan aklam-ı sitte meşkederek icazet aldı. Aynı zamanda ebru öğrendi. Muhtemelen 1159 (1746) yılında Ayasofya Camii hatipliğine tayin edildi. Bu hal üzere iken, H. 1187 senesi evinde çıkan yangına müdahale etmek isterken vefat etti.

“Ayasofya hatibi” veya “Hatip” lakabıyla anılan Mehmed Efendi, ebru sanatkâridir. Bizzat elinden çıkmış olan bir ebrusu da, yakın Zamanda Ayasofya Cami'nde asılı bulunan bir levhanın arkasında bulunmuştur.

Onun ebruları, kendisinden önceki ebrulara kıyasla renkleri ve boya serpmesindeki olağan üstü mükemmeliyetiyle dikkat çeker; bu tavriyla eserlerinde kendini hemen belli eder. İlk defa kendisinin başlattığı, iç içe damlatılmış birkaç cazip renkle, tek at kuyruğu kılıyla, kitreli su üstünde vücuda getirdiği; yürek, çarkifelek, deniz yıldızı gibi şekillerle oluşturduğu ebrularına “hatip ebrusu” adı verilmiş. Sonraki yıllarda da kim tarafından yapılırsa yapılsın, bu ebru türüne “hatip” ismiyle anılmıştır.



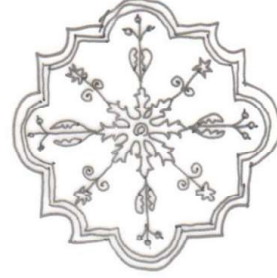
Ebru, Hatib Mehmed Efendi

EBRU SANATI NEDİR?

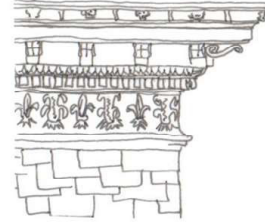
Ebru, kendine özgü tekniklerle hazırlanan ve tekneye alınan suyun üzerinde boylarla oluşturulan desenlerin kağıda aktarılmasıyla yapılan geleneksel bir sanattır.

Yüzyıllar boyunca gelgit, taraklı, hatip, bülbülyuvası, çiçekli gibi pek çok özel ebru çeşidi gelişmiştir. Ebru'da kullanılan en yaygın renkler açık yeşil, kırmızı ve sarıdır. En sık rastlanan desenler ise çiçekler, yapraklar, süslemeler ve ayın ilkdördün halidir.

Gülbezek/Gülçe: Gül şeklinde yuvarlak tezyini motifler. Bunlar bir daire içine yerleştirilmiş yapraklardan ibaret olup, tavan göbeklerinde, kubbelerin ortasında ve bazı satırların tezyininde kullanılır.



Bezeme: Kelime olarak bezeme, “süsleme, donatma , tezyinat ” anlamına gelmektedir.Yapının ana öğelerini, işlevlerinin gereği olmayan, hatta bazen onlarla bir ölçüde karşıtlaşabilen iki ve üç boyutlu biçimler, düzenler, renklerle süslemelerdir.



Cumba: Binâlarda duvarın, zeminden yukarı kısımdaki hizasından dışarıya doğru çıkan ve destekler veya furuşlar üstünde duran pencereyi kısım.





İZÜ
MİMARLIK VE SANAT
KULÜBÜ

Bu dergi, İstanbul Sabahattin Zaim Üniversitesi
Mimarlık ve Sanat Kulübü
yayındır.