

# MİMARHANE

ÖĞRENCİ BÜLTENİ

ŞUBAT, 2021 SAYI: 4



Seçki | Ödüllü Projeler  
İstanbul Kültürü  
"Şark Seyahati" Yazısı  
Ani Harabeleri

# İÇİNDEKİLER

- 1 Editörden
- 2 Seçki | Ödüllü Projeler
- 10 Mehmet Şevket Eygi  
Bir İstanbul Beyefendisinin  
Mimarîye Bakışı – Bilge Nur AKSU
- 12 Mehmet Şevket Eygi Hocadan  
Bizlere “Tavsiyeler”
- 15 İstanbul Kültürü – Zeynep ALVER
- 18 Mimarîde Ahşap Kullanımı  
Azade HOCAGİL
- 21 “Şark Seyahati” Yazısı  
İbrahim Ethem KARAKÖSE
- 24 Altın Oran  
Ahmet Esad IŞIK
- 26 Kuş Yuvaları  
Betül YALMAN
- 31 Ani Harabeleri  
Sunay BOĞA
- 32 Albert Gabriel Hakkında  
Şeyma KULAKAÇ
- 34 Cenne Ulucamii  
Sıla DURAK
- 38 2020 Güz Mimarhane
- 40 Bir Kare Bir Hikaye
- 42 Sen de Çiz

## HAZIRLAYANLAR

### Yayın Kurulu

Büşra Korkmaz  
Saadet Dilara Karasakız  
Mustafa Celalettin Kılınc  
Fatıma Zehra Akman  
Furkan Sağdıç  
Halise Şeyma Kaya  
Tuğçe Nur Yaman  
Feyza Tozal  
İrem Nur Kaya  
Rojin Azboy  
Melike Öztürk  
Merve Macit  
Ümit Karabayır  
Azade Hocagil

### Grafik Tasarım

Zeynep Dilara Aslan

### İmtiyaz Sahibi

Mimar Sinan Mühendisler Birliği

### İletişim

mimarhanebulten@gmail.com

# EDİTÖRDEN SEÇKİ

Mimarhane Ekibi olarak en sevdiğimiz ders; Öğrenci Proje Sunumları olsa gerek. İstanbul'daki farklı üniversitelerin mimarlık fakültelerinde okumakta olan öğrenciler, sırayla masada yerlerini alırlar ve geçen dönem okulda hazırlamış oldukları projeyi arkadaşlarına kısaca anlatırlar. Daha sonra arkadaşlarının soru ve eleştirilerini alırlar. Üzerinden biraz süre geçmiş olduğu için kendi projeleri hakkında objektif yorumlarda bulunabilirler. Bu oturumlarda projenin ana fikrinden tutun da görselleştirmede kullanılan araçlara kadar pek çok konuya değinilir, zira burada esas moderasyon bizzat anlatan ve dinleyen öğrencilere aittir. Bu esnada okullar arasındaki yaklaşım ve içerik farklılıkları da görünür hale gelmiş olur, öğrencilerin de en çok ilgisini çeken kısım gözlemlediğimiz kadarıyla burasıdır.

2020 baharında uzaktan eğitim sürecine geçilmesiyle birlikte, öncelikle öğrenci proje sunumlarını çevrimiçi ve daha geniş katılımlı olarak gerçekleştirebilir miyiz düşüncesi, daha sonra da bu düşünceden -tabii ki İstişare Heyeti'nin kıymetli yönlendirmeleriyle- Mimarhane Öğrenci Projeleri Seçkisi doğdu. Bu kez Türkiye genelinden öğrencilerin projelerini -belli temalarla filtrelenmiş olarak derlemek ve görünür hale getirmek istedik. Seçkiye 500'ün üzerinde katılım olması ve proje gönderen okullardaki çeşitlilik Seçki'den muradın önemli ölçüde gerçekleşmiş olduğuna işaret ediyor. Seçki Değerlendirme Kurulu ve raportörler projeleri incelemek için epey bir mesai harcadılar. Mimarhane'yi takip edenlerin de 10'u ödül 24'ü sergileme kategorisine girmeye hak kazanan 34 projeyi incelemek için benzer özveriyi göstermeleri halinde seçkiden beklenen diğer önemli çıktı elde edilmiş olacaktır. Bültenin elinizdeki sayısında ödül kategorisindeki projeler ele alındı, sergileme kategorisindeki projeler ve seçki hakkında daha fazla bilgi için [www.mimarhane.org/seckisonuc/](http://www.mimarhane.org/seckisonuc/) sayfasını ziyaret edebilirsiniz.

Seçki için neden `yer` teması seçildiği konusuna gelecek olursak, bağlamsızlığın fazlaca rağbet gördüğü, diğer yaklaşımların neredeyse yok sayıldığı mimarlık eğitimi ortamında, yerin dinamiklerini kavramaya ve oraya özgü davranmaya çalışan projeleri görünür hale getirmenin ülke mimarlığına bir katkısı olabileceğini düşündük.

Seçkinin bu yıl da benzer tema ile gerçekleşmesi planlanıyor. Temaya uygun olduğunu düşündüğünüz 2. 3. ve 4. sınıf projenizi göndermek için Mimarhane sosyal medya hesaplarını takipte kalmanızı tavsiye ederiz.

Bültenin önümüzdeki sayılarında görüşmek dileğiyle.

## TRİPOLİS: ARKEOPARK

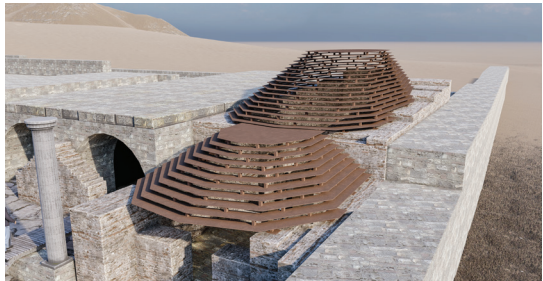
MERVE BAŞER  
BARIŞ MANAVFatih Sultan Mehmet Vakıf Üniversitesi | 3. Sınıf  
Yürütücü: Gözde KAN ÜLKÜ

İki kişi sürdürdüğümüz proje; Denizli'nin Buldan ilçesinde yer alan, mimari buluntularıyla oldukça etkileyici ve ilgi çekici bir antik kent olan, açık hava müzesi konumundaki Tripolis için 'Arkeopark' ve 'Şapel Üst Örtüsü' tasarım fikirlerinin geliştirilmesi projesiydi. Geçmişte var olmuş ve zaman içerisinde üzeri örtülmüş, arkeologlar tarafından ortaya çıkarılmaya çalışılan bir takım izler üzerinden proje senaryosu geliştirmenin belirli bir hassasiyet gerektirdiğinin en başından beri farkındaydık. Öyle ki kimi izleri tanımlı olduğu gibi kimi izleri tanımsız, hatta zaman zaman hiçbir iz yokken salt bir takım senaryolar ile iz sürülen bu arkeolojik alandaki proje konusu hayli titiz ve çok yönlü bir araştırmayı gerekli kıldı. Projeyi ele alırken I. derece arkeolojik sit alanında yapı yapmanın kısıtlı olması ile mekansal ihtiyaçlardan kaynaklanan iklim; geçicilik-kalıcılık, taşınırılık, sökülebilirlik, yer altındakileri zedelememek için yere parmak ucuya basma gibi tasarım gerekliliklerini gündemimizde tuttuk.

Buna bağlı olarak strüktürel çözümlerin irdelenmesine proje sürecinde geniş vakitler ayırdık. Projenin en çok üzerinde durduğumuz, bir başka deyişle en çok izini sürdürdüğümüz başlığı, Antik Şapel için istenen örtü önerisiydi.



Bu denli tarihi niteliğe sahip önemli bir yapıya korugan ögesinin eklemelendirilecek olması, ilk etapta Şapel'in kaybolan çatısının formuna dair yoğun bir araştırmayı gündemimize getirdi. Bu araştırma sürecinden kısaca bahsedecek olursak, ilk olarak çeşitli araştırmalar, görüşmeler, kimi zaman da varsayımlarla yapının kütle konfigürasyonunu tartıştık.



Başta kazı başkanı hocamız olmak üzere arkeoloji ve mimarlık fakültesindeki hocalarımızla sürdürdüğümüz bu tartışmalar yapının formuna dair yeterince tutarlı düşünceler üretilmedi. Bu belirsiz durum, büyük bölümü ayakta olan kilise için ele aldığımız canlandırma (tamamlama) fikrini tartışmaya yol açtı. Oldukça kaygan bir zemine sahip olduğunu farkettiğimiz restitüsyon fikirleri üzerinden ortaya konulacak bir canlandırma önerisinden, en hafif haliyle ziyaretçileri yanıltacağı düşüncesiyle vazgeçildi. Bunun yerine restitüsyon fikirlerinde en sık üzerinde durulan kubbe, kırma çatı gibi yapısal öğelerin soyutlanmasıyla kilisenin üzerinin tamamlanması fikrini geliştirdik.



Formunu dışavurumcu bir tavrın yanında bu soyutlama düşüncesinden alan koruganın şapelde bulunan freskleri yoğun güneş ışığı ve yağmur gibi çeşitli etkilerden koruması, katman katman konfigüre edilmiş plakalar sayesinde Antik Kent silüetini bozmaması amaçlandı.

Bu görsel deneyim alanında insan seyir ölçeğinde statik elemanların olmaması üzerine tasarım sorunsalı oluşturulmuş ve Şapelin sahip olduğu, kesiti 1.5 metreyi bulan sandık duvarlar tasarımın çıkışını oluşturmuştur. Bu bağlamda örtü yenilikçi ve aynı zamanda temel bir statik ilişkiyle, kilisenin sandık duvarlarına taşınılmıştır; tıpkı geçmişte Şapel'in taştan çatısının taşındığı gibi...



# SURİYE'DE KONUT YERLEŞKESİ

ELİF ŞENEL

Fatih Sultan Mehmet Vakıf Üniversitesi | 3. Sınıf  
Yürütücü: Öğr.Gör. İbrahim Hakkı YİĞİT

Suriye içinde kendine yer bulamayan insanların barınacakları bir dokuyla beraber sosyal, kültürel ve ekonomik gerçekler dikkate alınarak tasarlanan projede "yuva" ve "komşuluk" hissini sağlayacak niteliklere odaklanılmıştır. Var olan dokuya eklenen mahalle kurgusu, yerin izini takip ederek oluşturulmakla beraber yere ait kimlik algısını bozmamayı amaçlamıştır. Farklı büyüklükteki aileler dikkate alınarak tasarlanan ev modelleri büyüme potansiyeline sahip olup bahçe, avlu, eyvan ve tarım ürünleri için gerekli depolar ile birlikte kurgulanmıştır. Projenin önem verdiği "yer" ve "iz" kavramları seçkinin amacına ortak olmuştur.



Farklı tasarım yaklaşımlarını aynı kavramlar üzerinde farklı görüşler tarafından tartışılıyor olduğunu bilmek Seçki'nin zengin bir etkileşime açık olduğunu gösteriyor. Benzer temalara sahip olmayan proje konularını karşılaştırarak etrafımızda ne gibi konular üzerine çalışıldığını görmek daha çok düşünmeye, tartışmaya ve bakış açımızın gelişmesine fayda sağlıyor. Projelerde edindiğimiz kümülatif bilgilerin karşılığını anlamlı temalar üzerinden tartışıldığını görmek daha çok üretmeye, araştırmaya destek oluyor.



© Silnet  
Öçek: 1/200

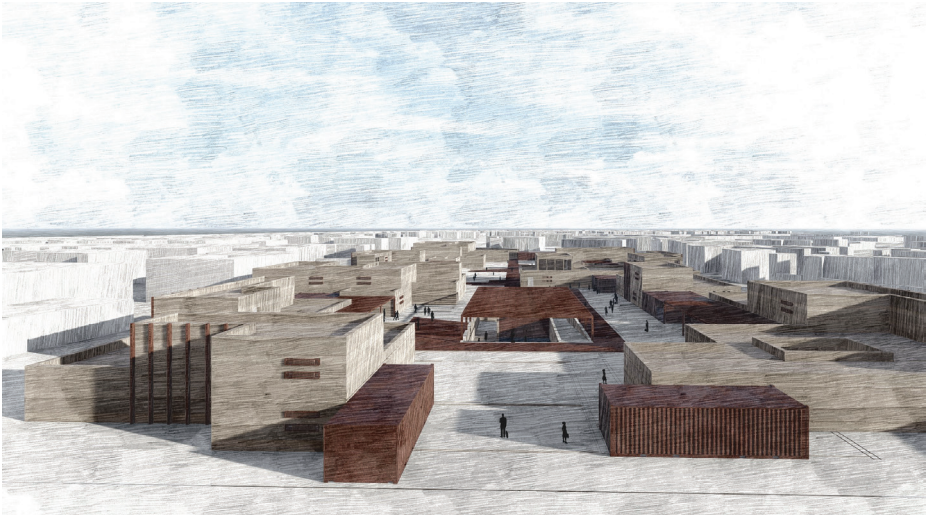
İLDA ERSEZER

## WALKABOUT

Yıldız Teknik Üniversitesi | 4. Sınıf  
Yürütücü: Doç. Dr. M. Tolga AKBULUT

Walkabout bir hafıza izleğidir. Çalışmanın kavramsal temelleri Afrika-Mali'deki, Timbuktu'nun yerel kültürüne, efsanelerine, mitlerine, çöl yaşamına, uğranılan saldırıların neden olduğu duygusal ve mekânsal travmalara dayanmaktadır. Hafızaya ait olabilecek belirgin kavramlar projeyi mekânsal olarak biçimlendirmiştir. Walkabout projesi temelinde 'yer ve aidiyeti' konu almasından öte tamamen bu kavramlarla var olmuştur. Bu bakımdan seçkinin amacıyla örtüşür.

Mimarlık öğrencileri olarak lisans eğitimi sürecinde zaman zaman motivasyon kaybına uğrayabiliyor, verdiğimiz yoğun emeğin karşılığını görmek isteyebiliyoruz. Bu bakımdan seçkiler proje süreçlerinde öğrenciye motivasyon sağlamaktadır. Ulaşmak istenilen hedeflere doğru bir basamak olmaktadır. Tasarım süreci içerisinde karşılaştığımız ödüller, seçkiler ve yarışmalar çevremizde neler olduğunu takip etmemizi kolaylaştırıyor. Farklı projeleri bir tema altında görüyor olmak, görüş alanımızı artırıp üzerine düşünmeye ve daha çok üretmeye teşvik ediyor.

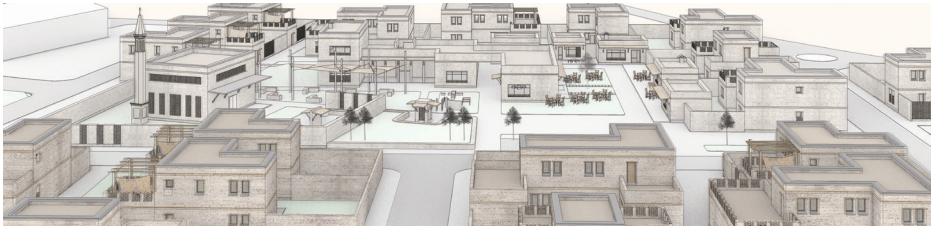


# EVE YENİDEN YERLEŞMEK-SURİYE RESETTLING TO HOME-SYRIA

EBRU DAZKIR

Fatih Sultan Mehmet Vakıf Üniversitesi | 3. Sınıf  
Yürütücü: Gülnur ARISALAN

"Resettling to home-Syria" (Eve Yeniden Yerleşmek-Suriye) başlıklı projem, savaşın bitmesinin ardından Suriyeli ailelerin kendi topraklarına geri dönüşlerinin ilk adımı olarak kurgulanmıştır. Yurtsuzlaştırılmış, kimi zaman başka kültürlerin içerisine entegre olmuş, kimi zaman başlarını sokacak bir çatıyı zor bulmuş bu aileler için; yerel malzeme kullanılarak, üretimine dahil olabilecekleri, eklenebilir ve dönüştürülebilir, modüler konutlar kurgulanmıştır. Bu konut yerleşkesinin, kötü hatıraları silbilecek, "yuva" ve "komşuluk" hissini mümkün olduğunca verebilecek nitelikte olması gerektiği düşünülmüştür. Tüm bu durumlar göz önüne alınarak projede aidiyet hissini destekleyecek şekilde, sıkıştırılmış kerpiç yapı malzemesi tercih edilmiş ve yerel mimariden izler taşıyan kütle ve cepheler kurgulanmıştır. Bölgenin geleneksel mimarisinden esinlenmelere rağmen, çağa ait çözümler üretilerek yerel öğeler günümüze taşınmıştır. Bunun yanı sıra konut birimleri kullanıcı tarafından pratik bir biçimde şekillendirilebilecek hale getirilerek, kullanıcıda sahiplenme duygusu güçlendirilmek istenmiştir. Bunların ışığında, projemin seçki Temasına olan uyumunun "yer" ve "kullanıcı" ile bu denli güçlü ilişkiler kurarak, tanımlanan soruna uygulanabilir bir çözüm sunması olduğunu düşünmekteyim.



"Yere özgü davranma", daha önce "var olmuş izleri ve yaklaşımları takip etme" gibi temalar belirleyen Mimarhane Seçkisi, yerle kurulan ilişkinin öneminin hatırlanması ve bu konulara farkındalık kazanılması açısından önemli buluyorum. Bu bağlamda farklı okullarda üretilen içerikleri ve yaklaşımları görebilmemiz, bu projeleri jüride bulunan kıymetli hocalarımızın yorumlarıyla inceleyebilmemiz benim için oldukça değerliydi.



SELİN AKSOY

## SANAT MERKEZİ

İstanbul Şehir Üniversitesi | 2. Sınıf  
Yürütücü: Selcen ÇELİK

## Jüri Yorumu

Birbirine kimi yerlerde yakınlaşan ve uzaklaşan içinde tekrarsız birliktelikler kuran bu yapı, tasarımcının organik doku arayışı ile yörenin bağ evi kültürüne karşılık gelmeyi amaçlamıştır. Mahalle ölçeğinde çalışılan bu yapıda mekanı canlandırma iddiasına sahiptir.

İnsani ölçekte asıl mahalle yaşamını ele alarak çalışılan bu projenin mimarlık okullarında işlenmesi takdire şayandır.

Projede kalıplaşmış fikirlerin dışına çıkılarak farklı plan şemalarının oluşturulmuş olması, yeşil alanların, parkların ve yolların motorlu araçlara göre değil, insan hareketlerine göre düşünülmesi de projenin bir başka mühim kısmıdır. Topografya daha fazla analiz edilerek devam edilen bu projede farklı bir bakış açısı kazanılmış olur.



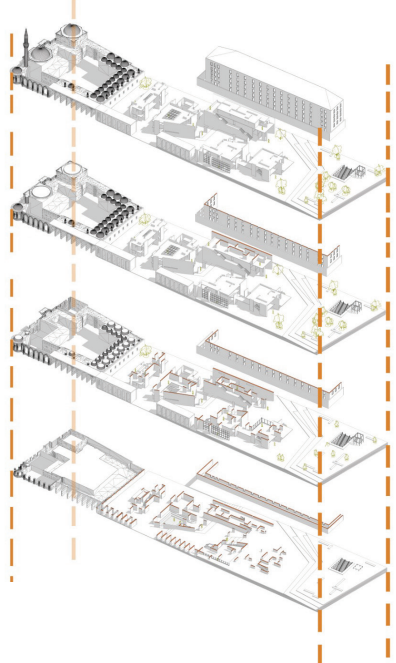
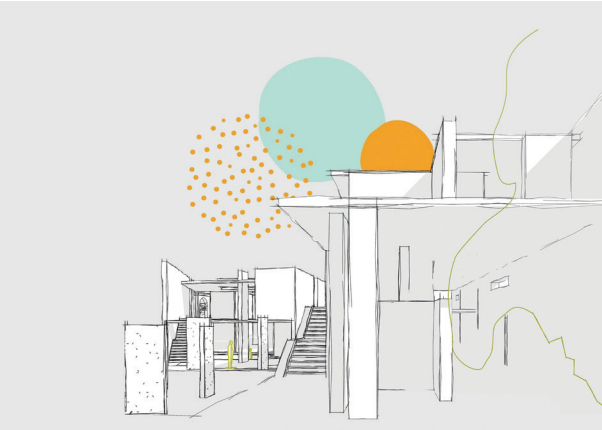
# ŞEHZADEBAŞI'NDA KENT MERKEZİ

## SAADET DİLARA KARASAKIZ

Fatih Sultan Mehmet Vakıf Üniversitesi | 4. Sınıf  
Yürütücü: Murat POLAT

Proje; kümülatif kültürel zenginliğe sahip, geçmişi ile var olmayı sürdüren bir bölgeyi kapsamakta olduğu için elbette biricik olma özelliği, beraberinde bulunduğu muhite özgü olmayı da ardısıra getirmeli idi. Bu sebeple projenin tepkisel varoluşu her ne kadar modern çizgiler içersede zihinsel ve düşünsel altyapı süreci modern zamanın handikapları içerisinde yaşayan insanın neyi kaybettiğini hatırlaması ve sorular sorması üzerine idi. Projeyi olgunlaştıran parametreler bulunduğu muhit-ten aldığı referanslar, tarihsel süreç içerisinde fikri dönüşümlerden hasıl olan muhdes etkilerin bölgeye vermiş olduğu olumsuz eklerdi.

Seçkinin "Yere özgü davranma" teması, daha önce "var olmuş izleri ve yaklaşımları takip etme" teması aslında, hayatımız boyunca yapıp ettiklerimizde, yapıp ettiklerimiz her ne olursa olsun ân ve mekân dan ayrı düşünmememiz gerektiğini hatırlatıcı olması niteliği açısından çok kıymetli idi.



MEHMET DİKİCİ

# İZNİK KENT TARİHİ MÜZESİ VE ETKİLEŞİM MERKEZİ

Bursa Uludağ Üniversitesi | 3. Sınıf  
Yürütücü: Murat TAŞ

Tasarımın çıkış noktasını oluşturan en önemli girdilerden biri İznik'in sahip olduğu tarihsel katmanlar ve bu katmanların sunduğu ara kesitlerdir. Ara kesitlerle yapı, arkeolojik buluntu gibi yorumlanmıştır ve bu tarihsel süreç betimlenmeye çalışılmıştır. Müze yeryüzüne çıkmayı bekleyen İznik'in tarihsel katmanlarının soyutlanması olarak ifade edilebilir.

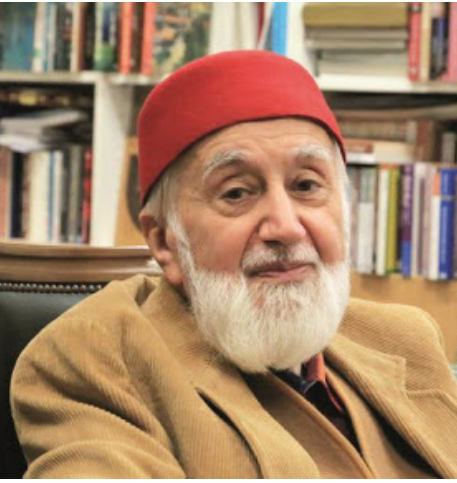
Tasarım mevcuttaki bu durumun farkında olarak olumsuz sonuçlar ortaya çıkmadan yerlerine kamusal hayata dinamo olacak değerlerin düzenle yürütülmesini ve sergilenmesini amaçlar.

Katmanların yeryüzüne çıkma durumunun soyutlanarak imge haline getirilip, katmanların tarihi kaderini hissettirmek amaçlanır. Müzeye girdikten sonra sirkülasyon bilet alıp sergiye yönedikten sonra omurgaya bağlanır.

Bu omurga sergiyle ve kültürel etkileşim alanlarıyla beslenilmiştir. Bu omurga yapının gölle ve bağlarla güçlü bir ilişki kurmasını sağlar.

Yapının malzeme seçimi oldukça sade ve oldukça yalın bir şekilde yapılmıştır. Saçaklar üstündeki bitki örtüsü ve yapı malzemesi zamana göre değişim gösterirken yapının eskimesiyle kazanacağı anlamın güçleneceği düşünülmektedir.





*Mehmet Şevket Eygi*

# Bir İstanbul Beyefendisinin Mimariye Bakışı

Yazan: Bilge Nur AKSU

Ömrünü ilmin, sanatın, edebiyatın gölgesinde geçiren ve bu gölgenin altında nice insanın ufkunu açarak yazılarıyla ve hayatıyla ilham olan Üstat Mehmet Şevket Eygi'nin mimariye olan bakışını anlamak için İstanbul'u anlamak gerekir çünkü İstanbul medeniyeti bir hazinedir. Bu hazinede ilim, irfan, kültür, sanat ve edebiyat bulunmaktadır. Yüreğine İstanbul'u nakşeden Üstat Mehmet Şevket Eygi, mimarlık talebelerine şu tavsiyede bulunur:

“Bir kış günü, bahçeli bir İstanbul evin penceresinden lapa lapa yağın karları seyrederken Cenap ŞAHABETTİN'in Elhan-ı Şita'sını oku ve İstanbul kültürünü, görgüsünü, edebini, terbiyesini, çelebiliğini, nezaketini öğren”

Üstat, bu konuya temas ederek mimarinin edebiyata, insan hissiyatına olan etkisini gözler önüne sermektedir. İstanbul'a eserlerini nakşetmiş olan Mimar Sinan bulunduğu coğrafyanın kültürünü, edebiyatını ve medeniyet hazinesini benliğinde hissetmeseydi Süleymaniye, Selimiye, Mihrimah Sultan, Atik Vâlîde Camileri ve daha niceleri coğrafyamıza nakşedilebilir miydi? Üstat, mimari yapının bulunduğu coğrafyanın kültürünü taşıması gerektiğini belirterek camilerimiz için “Cami mimarisi vakfı kurulabilir mi?” diyerek medeniyet hazinemizin ve özgün mimari üslubumuzun korunması için zihinlerde yeni bir bakış açısı açmıştır.

Koruyabilmek için bulunduğumuz coğrafyanın kültürünü, maddi ve manevi birikimini iyi bilmek gerekir. Mimari yapı bulunduğu bölge ile bir bütündür. Bu düsturla kaldırım ve yolların doğru düzenlenmesi gerektiğini şu sözlerle dile getirmiştir:

“Ülkemiz çok büyüktür, bin çeşit taş bulunmaktadır. Cami mimarisine, üslubuna en uygun taş hangisi ise ondan yapılan malzeme ile yerlerin kaplanması gerekmez mi?”

Nizamın olduğu kâinatta, altın oranın önemini şu sözlerle izah ederek, malzemeye ve yapıya yeni bakış açısının kapılarını açmıştır:

“Bir insan çok geniş sanat kültürüne sahip olmalı. Mimarlıkta altın oran nedir bilmeli. Her şeyin mecazi manada altın oranını düşünmeli.” Tıpkı Süleymaniye Cami misali her gittiğimizde ahenk ve nizamının ruhumuza işlemesi, hattatların eserlerindeki göz alıcı nizamın estetik güzelliğiyle büyülemesi.

Sanatın gölgesinde ömrünü geçiren Üstat için sanatsız bir mimari düşünülemez.

Bu düsturda İstanbul’u köşe bucak gezmiş. Nice sebile ve camiye nakşedilmiş hatların hikâyelerini öğrenmiş ve bu kültürü hayatına geçirmiştir. Üstadın levhalara olan hassasiyetini bir dönem Ayasofya ve Topkapı Sarayı görevini ifa etmiş olan merhum Ahmet Halûk Dursun’dan naklen okuyalım:

“Şevket ağabey, beni hat ve Mustafa Düzgünman üstattan ebru almaya çok teşvik etmiş, ayrıca levha haline getirip duvara asıncaya kadar işi takip etmişti. En sevdiği levhalardan birisi “DÜNYA HİÇ” veya sadece “HİÇ” idi. Dostlarına da levha hediye etmeyi gelenek haline getirmişti.”

Mimarın “merhamet” ile bir bütün olduğunu belirten Üstat, Osmanlı döneminde evlere ve camilere nakşedilmiş kuş evlerini gidip görmemiz gerektiğini belirtmiştir. Bu düsturla bir mimarın zihninin diri olması önem arz eder çünkü bizler kültür ve medeniyet hazinesinin bakisiyiz.

Bu hazinenin devam etmesi için mimarların zihni her daim diri olmalıdır.

Hayatı okumak uçsuz bucaksız bitmeyen bir mekteptir. Bu mektepte kimi çınarlar vardır, sizlere yol gösterirler; ilim ve irfanlarıyla ufkunuzu diri tutarlar. Ufkunuzu diri tutan, hayatı boyunca mimari birikimimizin önemini satırlarında her daim işleyen Üstat Mehmet Şevket EYGİ’ye selam olsun.

# MEHMET ŞEVKET EYĞİ HOCADAN BİZLERE TAVSİYELER

1. Prof. Albert Gabriel ile ilgili yeterli bilgin olsun. Zengin bir kütüphaneden O'nun Selçuklu, Beylikler, Osmanlı anıt eserleriyle ilgili kitaplarını oku. Gabriel'i bilmeden Patagonya'da veya Zululand'da mimar olabilirsin ama Türkiye'de olamazsın. Olsan da o biçim mimar olursun.
2. Merhum Üstad Ekrem Hakkı Ayverdi ile hemhal ol.
3. Mimar Le Corbusier'in 1911'de İstanbul'a yaptığı seyahati anlatan ve içinde enteresant kroki bulunan kitabını (Voyage d'Orient) bul oku, Google'dan konuyla ilgili görsellere bak, aşı boyalı Türk konağını dikkatle, hayranlıkla incele.
4. Mimarlığın pîri Vitruvius'un binalarla ilgili üç temel prensibini öğren.
5. Altın oran hakkında sağlam ve geniş kültürün olsun.
6. Bir İsveçli'nin Selimiye Camii'nin sırlarıyla ilgili keşfini öğren.
7. Osmanlıca'yı, Edebiyat-ı Osmaniye'yi mükemmel şekilde öğren.



8. Divan edebiyatını iyi öğren, Fuzulî Divanı'nı ve benzer klasikleri, manasını anlamak suretiyle okuyamayan bir kişi Türkiye'de yüksek mimar olamaz. Shakespeare'i bilmeyen, anlamayan, tanımayan bir İngiliz, büyük ve yüksek mimar olabilir mi?
9. Aruz öğren. Aruz bilmeden ahenkli projeler çizemezsin. Şiir yazmak için değil, mimarlık için aruz öğren.
10. Arap yazısının ve Latin yazısının kaligrafisini öğren, kaligrafi bilmezsen abuk sabuk, çarpık çurpuk binalar yapabilirsin.
11. İstanbul kültürünü, görgüsünü, edebini, terbiyesini, çelebiliğini, nezaketini, mürüvvetini öğren.
12. Açıkta, herkesin göreceği şekilde yiyip içme.

13. Kirlenmişlerin çamurdan yaptıkları yuvaları saatlerce incele, hayran kal. Her biri mimarlık şaheseri olan bazı kuş yuvalarını da incele.
14. Kibarlarla, şehirliyle konuşurken kendin için ben deme; bendeniz, bu fakir de; evim deme, fakirhane de. Aksi takdirde kabak gibi tatsız tuzsuz projeler çizersin.

15. Afrika Nijer’deki (Djenne şehri) çamurdan yapılmış büyük camileri incele. üzük kulağı vermişse, alaturka musikide derinleş. Rast ile segâh makamlarının inceliklerini bilmeden güzel bina yapamazsın.
16. Şeriata bağlı tasavvuf erbabı ol. Tasavvuf ve tarikat olmadan Türkiye’ nin büyük mimarı olamazsın.
17. İznik çinileri uzmanı ol.
18. Allah sana müzik kulağı vermişse, alaturka musikide derinleş. Rast ile segâh makamlarının inceliklerini bilmeden güzel bina yapamazsın.
19. Göçer veya köylü çocuğu da olsan, medenî Müslüman statüsünü kazan.
20. Mürüvvetli ol, fütüvvet ahlakına sahip ol. Aksi takdirde sıradan bir mimar olursun.
21. Mimar Sinan’ın Tezkiretü’l-Bünyan adlı eserini incele.
22. İyi krokiler çizebilmek için resim dersleri al.
23. Paran varsa müsait bir mevsimde Kars’taki Ani harabelerini gez. -SUNAY
24. Divriği’ye git ve oradaki Ulucami’yi hayranlık içinde seyret, fotoğraf çek, albüm yap.
25. İslam evi ne demektir, öğren, Müslüman evinin felsefesini bil.
26. Yeni şarkıları bırak, eski şarkılarla yüz göz ol.
27. Mevlevî ol, Nakşî ol, Kadirî ol, Halvetî ol, Şazelî ol... Velhasıl turuk-i aliyyeden birinin muhibbi veya dervişi ol. Tasavvuf neş’esinden mahrum kalma.
28. Ağzın olsun, dilin olmasın.
29. Musallî ol, kaim ol, raki ol, sâcid ol, `âbid ol, zâhid ol.



30. Âyineni kirden pastan temizle, tecellilere nâil ol.
31. Betonî olma, horasanî ol.
32. Mükebbire cihazlarını sevme.
33. Sıradan bir mimar olma, Süheyl Ünver'in doktorluğuna benzer mimar ol. (Ahmet Güner Sayar beyin, merhum Süheyl Bey hakkındaki kitabını dikkatle oku.)
34. Beyninin hem sol hem sağ tarafıyla mimarlık yap.
35. Kemiyyet mimarı olma, keyfiyet mimarı ol.
36. Çiğ elektrik ışığını sevme; kandillerin, çerağların, şem'aların titrek, esrarlı ziyalarını sev.
37. Bendire vurmasını öğren, ufukların genişleyecektir.
38. Abdülkadir Merağî'yi öğren, bestelerini dinle.
39. Bir kış günü, bahçeli bir İstanbul evinin penceresinden lapa lapa yağan karları seyrederken Cenab Şehabeddinin Elhan-ı Şitasını oku.
40. Mimar olduğun vakit, şehid-i muhterem Erbilli Şeyh Esad Efendi merhumun ateş redifli gazelini bir hattata yazdırıp, tezhipletip veya ebruyla murakka yaptırıp ofisine asmalısın.

41. İsmail Safa'nın "Bir şâhika bâlâsına inseydi Kitab'ın ey Kahir-i Mübdî" mısraıyla başlayan şiirine vakıf ol. Onu okurken heyecanlan, sesin titresin, tüylerin diken diken olsun, gözlerinden yaşlar akmaya başlasın, bitiremeyesin.
42. Çizdiğin projeleri, yaptığın binaları sen beğenme, düşmanların hayran kalıp beğensin onları.
43. Tağutî ve şeytanî medeniyetin değil, Muhammedî (Salat ve selam olsun ona) medeniyetin mimarı ol.



44. Çizdiğin projelere, inşa ettiğin binalara ruhanîler, azizan, pîran hezar ahsente desin.
45. Ölümünden sonra kirâmen kâtibîn defter-i `âmâlini kapatmasın, hasenat yazsın hep sana.
46. Mısırlı mimar Hasan Fethî'yi öğren, açtığı çığırını incele, dört bin yıl önceki mimarlık günümüze başarıyla nasıl aktarılmış gör.





Yazan: Zeynep ALVER

# İSTANBUL K LT R 

“II. madde:

İstanbul k lt r n , g rg s n , edebini, terbiyesini,  elebiliđini, nezaketini, m r vvetini  ğren.”

İstanbul eski payitahttır, herhangi bir Őehir deđildir. Onun hayranlık uyandıran bir cazibesi vardır. İnsanı kendine  eken...

Zaman zaman İstanbul'un bu g zelliđinin farkına varırız, zaman zaman da b y s ne kapılır gideriz. Hayatın akışında tadına varamadığımız Őeylerin uzak kaldığımızda eksikliđini hisseder, b y k bir  zlem duyarız. Denizin o eŐsiz maviliđine, bir cami avlusunun samimiyesine, uzaktan gelen ezanın sesine, bazen de bir tepesinden ayaklarımızın altındaki o tarihe. Anlatılmaz yaŐanır dediklerinden...

Peki nedir İstanbul'u İstanbul yapan? Nedir onu ayrıcalıklı kılan? Sadece taŐına toprađına mıdır bu kadar  zlem, yoksa unuttuđumuz, g zden ka ırdığımız baŐka Őeyler mi var?

Hi  duydunuz mu İstanbul beyefendisini, İstanbul hanımefendisini? Ya da nedir İstanbul terbiyesi?

İstanbullu olmanın kendine has  zelliklerinin baŐında İstanbul k lt r  ve terbiyesi gelir. İstanbul terbiyesi İslam terbiyesi demektir. 500 yıllık bir k lt r n ve birikimin ortaya  ıkardığı İstanbulluluk bir yaŐam bi imi, hayat g rg s d r. O eski İstanbulluları tarif ederken İstanbul beyefendisi, hanımefendisi gibi sıfatlar kullanılır.

İstanbullu bilgili, görgülü, şık giyimli, konuşması ve nezaketiyle anılıp, değer kazanmıştır. İstanbul beyefendisi ve hanımefendisi bir yaşam tarzının temsilcileridir. İstanbullu hanımefendi ölçülüdür, naziktir, zariftir, görgülüdür. Her sınıftan, her yaştan insana karşı saygı ve sevgi doludur. İnsana olduğu gibi doğaya ve hayvana da saygılıdır. İstanbul beyefendisi de keza terbiyeli, görgülü ve kültürlüdür.

Mehmet Şevket Eygün'ün, İstanbul kültürüne, medeniyetine, görgüsüne, terbiyesine sahip insanlarda bulunması gereken özellikleri sıraladığı 62 maddelik listeden birkaçını paylaşmak isterim.

Terbiyeli, kibar, medenî gerçek bir İstanbullu, ben kelimesini çok kullanmaz. Onun yerine "bendeniz" veya "fakir" der. İstanbul kültür ve âdâb-ı muaşeretinde sık sık ben demek çok ayıptır, büyük bir nakisedir.

Benim evim demez, fakirhane der.

Genç İstanbullu toplu taşıma vasıtalarında yaşlılara, çocuklu kadınlara yer verir. Onlar ayakta iken kendisi kesinlikle oturarak seyahat etmez. Sizin eviniz demez, devlethaneleri der.

İstanbullu edebî, yazılı, zengin Türkçe bilir. Konuşurken ve yazarken yanlış yapmaz. İstanbul İslam kültür ve edebinde, selamı önce küçük büyüğe verir. Hâl hatır sormak, nasılsınız demek önceliği büyüğe aittir.

Kibar bir İstanbullu, ziyarete gittiğinde yer gösterilmeden oturmaz.

İstanbullu, sokak kedi ve köpeklerine, kuşlara, ağaçlara, yeşilliklere merhametlidir. Onlara su ve yiyecek verir. Asla merhametsizlik ve gaddarlık etmez.

Bir kahvenin kırk yıl hatırı vardır. İstanbullu böylesine vefalıdır.

İstanbul kültürünü ve ruhunu aksettiren iki özellikten biri, eski sadaka taşlarıdır. Bir yol kenarında üstünde el sokacak kadar delik bulunan içi oyuk bir taş. Geçenler içine para atarmış. İhtiyacı olan fakir ve yoksul da elini sokar bir miktar almış. Tamamını almazmış...

Buna ek olarak ben de hamal taşlarını ve sebilleri eklemek isterim. İnsanlık zarafeti hamal taşları... Sırtındaki yük dolu küfe ile bir çeşmenin önünden geçerken su içmek için yere eğilip küfeyi bırakmasın, beli incinmesin diye çeşme kenarlarında bulunan bu taşlar da tıpkı sadaka taşları gibi kültürün ve merhametin sembolüdür.



Allah yolunda, Allah rızası için... Yoldan geçenlere parasız su dağıtmak amacıyla yapılmış Osmanlı mimarisinin en güzel mirasları sebiller... İstanbul'un nezaket simgeleri...

Eski taş binalardaki kuş yuvalarını da unutmamak gerek tabii.

Son olarak İstanbul'un biraz da unutulmuş geleneklerinden bahsedelim.



Eski İstanbul'da ilkbahar geldiğinde öğrencileri mesire yerlerine götürmeye "mektepe seyre ve kapama" denirdi. Genelde Çırpıcı ve Veliefendi çayırıında yapılan bu eğlencelerde, çocuklara etli pilav, bademli-sütlü helvalar yedirilir, çevredekilere de ikram edilirdi. Mesireye çıkma günü geldiğinde öküz arabalarının üzeri tenteye örtülür, yastık ve pamuk şiltelerin etrafı defne yapraklarıyla süslenirdi. Mektepe seyre alayına, genelde veliler de eşlik ederdi. Arabaların önünden bugünün palyaçoları olarak adlandırılabilirler, yüzleri boyalı soytarılar geçer, çocukları eğlendirirdi. Mektepe seyre alayının geçtiğini öğrenen halk da sokağa çıkarak eğlencelere eşlik edip, çocukları yolculardı.



Bu adetin bir adının da "kapama" olmasının sebebi ise, okulun kapanma döneminde taş mekteplere verilen kapama paralarıydı. Mektepe seyrelerinin masrafı bu paradan sağlanır, okul kapandığında bu paralarla alınan ayakkabı ve giysiler fakir öğrencilere dağıtıldı.

Bir de müjdecî vardır.

İstanbul'da I. Dünya Savaşı'na kadar süren, hacca gidenlerin yolda soygun, salgın gibi felakete uğrayıp uğramadıklarını, başlarına iş gelip gelmediğini, hac görevlerini tamamlayıp sağ salım Şam'a varıp varmadıklarını öğrenmek üzere müjdecî gönderme adeti vardı. Surre alayıyla beraber İstanbul'dan yola çıkan

müjdecibaşı, ikinci müjdecî ve diğer müjdecîlerin İstanbul'a dönüşü sevinçle karşılanır, hacca gidenlerin durumları hakkındaki bilgiler bu insanlardan alınırdı.

O, şiirlerimize konu olan İstanbul... Seviyoruz, gidiyoruz, geziyoruz... Peki mirasına sahip çıkıyor muyuz? Ya da gerçekten seviyor muyuz?

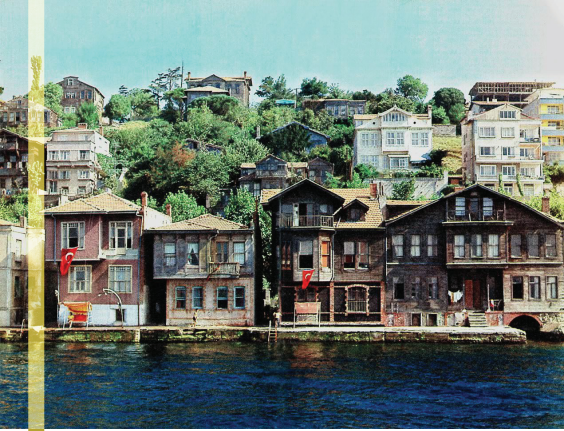
# MİMARİDE AHŞAP KULLANIMI

Yerel ve kolay işlenebilir bir malzeme olan ahşap, ağacın yapılar da kullanılabilcek hale getirilmiş ve ilk çağ insanların barınma gereksinimlerini karşılamak amacıyla kullandıkları doğal bir yapı malzemesidir. Ağaç kabuklarıyla başlayan barınma macerası daha sonra saz gibi malzemelerle destek bulmuş, en sonunda da yığma ve karkas sistemine geçilmiştir. Ahşap, zaman içinde kullanım biçimleri ve teknikleriyle değişim göstermemesiyle de farklı bir malzeme olarak diğerlerinden ayrılır. Ahşabın Anadolu'da ilk örnekleri Dorik Tapınakları ve Likaya Mezarlarıdır. Ahşabın yapılar da taşıyıcı iskelet malzemesi olarak kullanılması, 20. yüzyılın başlarına rastlar. Ahşabın yapı malzemesi olarak kullanımındaki ikinci büyük aşaması da İkinci Dünya Savaşı ve onu takip eden yıllar da olmuştur.

Yazan: Azade HOCAGİL

Ahşabı yapı malzemesi olarak kullanabilmek için olumlu, olumsuz, mekanik ve fiziksel özelliklerini bilmek gerekmektedir. Ahşap, esnek olması sebebiyle deprem bölgelerinde tercih edilen ve mukavemeti yüksek bir malzemedir. Direnci iklime, ahşabın cinsine, toprağın sertliğine ve yetiştirildiği yere göre değişir. 60 ile 100 yıl arasında bir ömre sahiptir. Hava ile dolu hücreleri sayesinde yüksek ısı yalıtımına sahiptir ve vücut ısısına en yakın ekolojik malzemedir. Dünyada en kısa sürede işlenebilir yapı ürünüdür. Yenilenebilir bir malzeme olmasından ötürü de bir yapıyı tekrar inşa ederken aynı malzemeleri kullanmak mümkündür. Ahşap, hem geri dönüşümlü hem de üretim enerjisi, tüketimi ve karbondioksit oluşumu miktarı bakımından diğer malzemelere oranla düşük değerler gösterir. Yapının yangında taşıma gücünü hemen kaybetmemesi, onu çelik yapılara kıyasla daha avantajlı kılar. Yangın dayanımını arttırmak için de uygun kesitlerde boyutlandırmak gereklidir. Ahşap yapı malzemelerini etkileyen çevresel faktörler vardır. Güneş ışınımı, biyolojik ve mekanik etmenlerin yanı sıra sıcaklık ve nem de ahşap yapılar da performansı çeşitli şekillerde etkiler. Nem miktarı ahşap için önemli bir fiziksel özelliktir. Nemi artan ahşap malzemedeki mukavemet azalır ve oluşan rutubet, ahşabın ömrünün azalmasına neden olur. Ayrıca ahşap, sudan korunmadığı takdirde su emer, şişer ve kolayca kırılabilir.

Anadolu'da en çok kullanılan yerel malzemeler ahşap, taş ve kerpiçtir. Ahşap-taş veya ahşap-kerpiç beraberliği bazı bölgelerde birbirinden farklı olan yöresel mimarilerin ortaya çıkmasına neden olmuştur. Anadolu'da yapı malzemesi seçimi yörede mevcut olan malzemelere bağlıdır. Eğer tüm malzemeler mevcutsa, kolay işlenebilmesi, hafif olması, çeşitli detaylara izin verebilmesi gibi nedenlerle ahşap malzeme tercih edilir. Ahşap, suya yakın bölgelerde daha çok bulunmaktadır. Ayrıca ahşabın az bulunduğu bölgelerde bağlayıcı olarak yapıda toprak ve taş dolgulardan yararlanılmıştır.



Ahşap, geçmişten günümüze yapıların çeşitli kısımlarında taşıyıcı eleman, dış cephe kaplaması, doğrama, döşeme ve çatı malzemesi olarak kullanılmıştır. Cephe kaplaması olarak kullanılmasının dışında iç mekânlardaki kullanım alanları da çok geniştir. Duvar, tavan ve zeminlerde; pencere, kapı, merdiven ve mutfak mobilyalarında tercih edilmektedir.

Ayrıca dış mekânlarda da kullanılır. Havuz kenarları, veranda ve pergolalar ahşap malzemeler ile hem doğal bir görünüme bürünür hem de sağlıklı mekânlar olurlar. Ahşap, Trakya, iç, orta ve kuzey Anadolu gibi yerlerde taşıyıcı olarak kullanılırken, yağma sistemin yaygın olduğu bölgelerde ise bağlayıcı-açıklık geçen strüktürel eleman olarak kullanılmıştır. Ahşap yapılar, mimari ve taşıyıcılık yönünden farklı şekilde bölünürler çünkü inşa edilen bölgenin koşullarına, inşa edenlerin bilgi becerilerine bağlı olarak farklı taşıyıcı sistemler uygulanmıştır. Ahşap yapılar duvarlarda uygulanan taşıyıcı sistemlere ve taşıyıcı sistemlerin yük etkisine bağlı olarak sınıflandırılmıştır. Günümüzde betonarme ve çok katlı yapılar yerini almış, ahşap yapı malzemesi giderek önemini yitirmiştir. Fakat diğer ülkelerde, hem eski hem de yeni ahşap yapıların bulunduğu, gelişen teknoloji sayesinde, ahşabın yeni tekniklerle geliştirildiği görülmektedir. Türkiye'de ahşap yapı geleneğini canlandırmak için ahşap yapıların ve yapılarda kullanılan ahşap elemanların, çağdaş mimari anlayışa ve teknolojiye uygun olarak değerlendirilmesi; bu değerlendirmeye göre bulunduğu çevre şartlarında zaman içindeki performanslarının belirlenmesi ve mevcut performanslarını iyileştirilmesine yönelik adımların atılması başlıca amaçlardır.



Yapılarda yeni malzemelerin kullanılmaya başlanmasıyla, geleneksel ahşap yapıların yapı detayları, işçilikleri ve kaliteli ahşap malzemeleri unutulmaya başlanmıştır. Kültürel miras değerindeki ahşap yapıların sürdürülebilmesini sağlamak için, bu yapıların korunması, doğru onarımlarla ömürlerinin arttırılarak gelecek nesillere aktarılması gerekmektedir. Bir malzemenin ömür süresi üretim, kullanım, bakım, onarım, yeniden kullanım veya yok etme evrelerini kapsar. Bu evreler göz önüne alındığında, doğal bir malzeme olan ahşabın ekolojik bakımdan avantajları ortaya çıkmaktadır.

Türkiye ahşap malzeme kullanımı için, yüksek hektar alanına sahiptir ve bu alan zamanla artmaktadır. 1999 yılında 1 milyar 200 milyon orman servetimiz varken 2018 yılında ise orman servetimiz 1 milyar 658 milyon olup 458 milyon artmıştır. Ahşap bir yapı yapmak için gereken miktar, 20 m<sup>3</sup> tür ve dakikada 90 m<sup>3</sup> ağaç büyümektedir.



Ayrıca, bilinenin aksine ahşap kullanmak ormanlarımızı yok etmez, ormanları daha da canlandırır. Çünkü yaşlanan her ağaç doğaya zararlıdır. Türkiye’de ahşabın yaygın bir şekilde kullanılması için yeni yaklaşımlar edinmemiz gereklidir. Bunun nedeni ülkemizde büyüyen kentsel alanların ihtiyaçlarına tam olarak çözüm bulunmaması ve çok katlı konutlar yapmak için gereken ekonomik güce sahip olunamamasıdır. Yeteri kadar ekonomik güce sahip olunmasıyla, çok katlı ahşap yapıların yapılmasını sağlayan yeni ahşap yapı ürünlerinin ve yapı sistemlerinin bulunmasıyla beraber, ahşap yapıların tekrardan altın çağını yaşayacağı görülmektedir. Benim temennim de bu altın çağıma hızlı bir şekilde dönüş yapmamız ve kendi özümüzü bir an evvel bulmamızdan yanadır.

### Kaynaklar

- Mimarhane Mekansız Konuşmalar
- [linkedin.com/pulse/t%C3%BCrkiyede-geleneksel-ah%C5%9Fap-yapilarin-ta%C5%9Fiyici-sistem-ve-yildirim](https://www.linkedin.com/pulse/t%C3%BCrkiyede-geleneksel-ah%C5%9Fap-yapilarin-ta%C5%9Fiyici-sistem-ve-yildirim)
- [sanalsantiye.com/ahsap-yapilar-neden-tercih-edilmemektedir](https://sanalsantiye.com/ahsap-yapilar-neden-tercih-edilmemektedir)
- [aimsaddergisi.com/yeni-insaat-yaklasimlari-ile-ahsaba-gun-dogacak](https://aimsaddergisi.com/yeni-insaat-yaklasimlari-ile-ahsaba-gun-dogacak)
- [ekoyapidergisi.org/5746-yapida-ahsabin-kullanim-alanlari.html](https://ekoyapidergisi.org/5746-yapida-ahsabin-kullanim-alanlari.html)
- [polen.itu.edu.tr/bitstream/11527/8138/1/4615.pdf](https://polen.itu.edu.tr/bitstream/11527/8138/1/4615.pdf)
- [dergipark.org.tr/tr/download/article-file/725058](https://dergipark.org.tr/tr/download/article-file/725058)
- [slideshare.net/irfanmerc/yap-malzemeleri-ahap](https://slideshare.net/irfanmerc/yap-malzemeleri-ahap)

### Tavsiyeler, 3. Madde

Le Corbusier

# ŞARK SEYAHATI YAZISI

Yazar: İbrahim Ethem KARAKÖSE



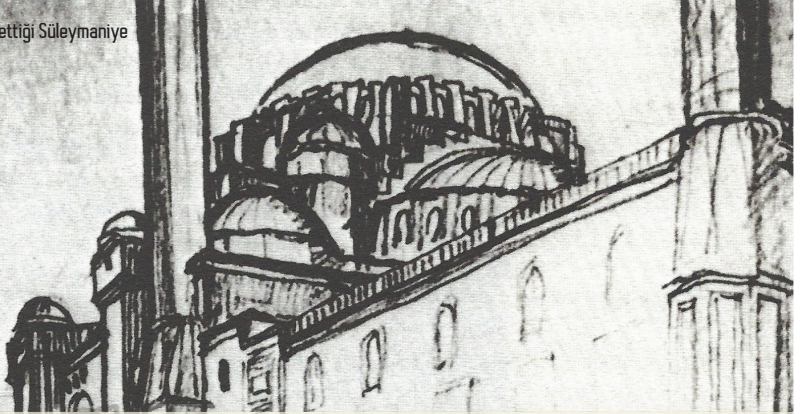
“Haklısın! Sana çok daha iyi bir şey adanmış olmayı nasıl da isterdim! Ama başka bir şeyim de yok. Bir okuyucu kitlesi için (kaldı ki yüzüne bile bakmadı bunu) kaleme aldığım bu satırların neşemi nasıl da kaçırdığını, huzurumu nasıl da bozduğunu biliyorsun; oysa her şey huzura davet ediyordu orada beni. Bu satırları bugün sana bir şey verebilmiş olmak için veriyorum çünkü içimden bugün sana bir şey vermek geçiyor.” diye başlıyor Jeanneret kitabına, uzun bir yolculuğun habercisi edasıyla. Bu yolculuk, sırasıyla, O’nu, Fransa’dan, Viyana Tuna, Bükreş, Turnovo ve Türk Toprakları’na götürecektir ve gittiği yerlerde gördüklerini, yaşadıklarını yazıp, çizmesi ile son bulacaktır.

- ☞ *Culm* (Mutfak)
- ☞ *Folk-lore* (Halkbilim)
- ☞ *Industrial* (Sanayi)

Jeanneret, henüz yirmili yaşlarında yazmaya başladığı bu gezi notları ve bu notları yazmasının müsebbibi, çıktığı uzun seyahat, şüphesiz ki gelecek hayatını çok ciddi şekilde etkileyecektir. Fikir dünyasının ufuklarını zorlayacak, yeni arayışındaki serüvenine bambaşka bir soluk kazandırıp bugün dahi adından, projelerinden, ortaya koyduğu fikirlerden sıklıkla bahsettiğimiz "Le Corbusier" olarak bildiğimiz o kişi olacaktır.

Kitap boyunca biz okurlar da kendisi ile geziyor, gördüklerini okuyor, kâh Viyana sokaklarında dolaşan bir eskiciden birkaç parça kağıt alıyoruz; kâh Tuna Nehri'nin serinliğine ayaklarımızı uzatıyoruz; kâh İstanbul Boğazı'nın engin maviliğinde, arkamızdan esen meltem ile birlikte Gülhane'nin ulu çınarları arasında saklambaç oynayan Topkapı Sarayı'nı bulmaya çalışıyoruz.

Yazarın bir sfenkse benzettiği Süleymaniye



Notlarının yarısında Türk Toprakları'ndan bahseden Jeanneret, burada en çok camileri anlatmasaydı pek tabii eksik kalırdı yazısı ve gezisi. Beyoğlu sırtlarında kaldığı otel odasının penceresinden hayranlıkla izlediği Yavuz Sultan Selim Camii'nin eskizi eşliğinde adeta akıyor cümleleri ve yedi tepeye kurulmuş İstanbul'un belki de en Ulu mabedi Süleymaniye... Güneş elini eteğini çekip yerini karanlığa bırakınca dahi Süleymaniye Camii'ni gözlemlemeye devam etmiş olacak ki mabedin o ihtişamlı duruşunu bir sfenkse benzetecektir. Özellikle İstanbul'daki camilerin, yalın ama heybetli duruşu, kusursuz basitliği, mekânın insan üzerindeki etkisi, Jeanneret'in kalemiyle buluşunca taş gediğine konulmuş oluyor adeta.



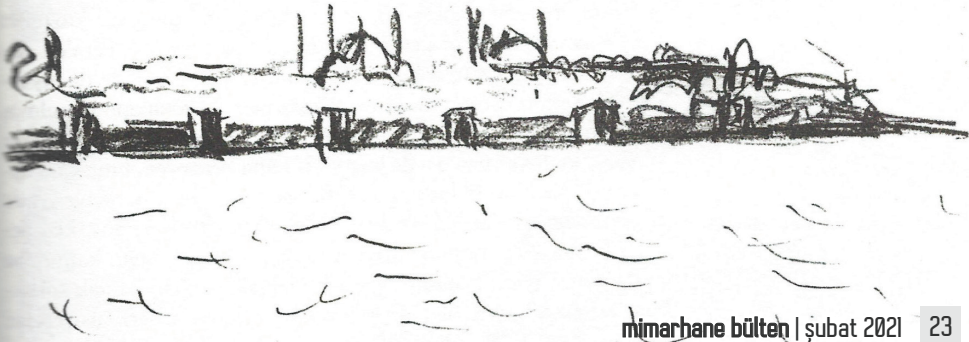


Ve kabirler... Kabirlerin sokaklara hatta evlerin avlularına kadar girmiş olmasından duyduğu şaşkınlıkla olsa gerek, bu kısmı ancak dönüş yolunda bir kahvehanede otururken yazabiliyor. İnsanların ölümler ve ölümler ile olan bu son derece içli dışlı hali, fazlasıyla etkiliyor kendisini. Bunun neticesinde, "Türk'ün hayatı, cami ile başlar; yine cami ile biter ve kabirde son bulur." sözünü sarf ediyor.

Seyahatte tecrübe ettiği ortam, teneffüs ettiği iklim bir tohum misali zihninin topraklarına ekilmiş olacak ki yıllar sonra geliştireceği, modern mimarlığın temellerinin prensiplerinin dayanak noktaları yaşadığımız bu topraklar olacaktır. Merhum M. Şevket Eygi hocanın, vasiyetinde yazdığı üzere, mimarlık talebelerine neden bu kitabı tavsiye ettiği ise gün gibi apaçıktır.

görmek için... pour voir, la ceinture noire de  
leur An bord de la mer à la maison de la ville  
en o'elance. D'is e de ces anciens palais byzantins  
dans le fortage en cent ans qu'à 150 18 m. de  
haut

Ahırkapı açıklarından deniz surları,  
Sultanahmet, Ayasofya ve Topkapı Sarayı



# A L T I N O R A N

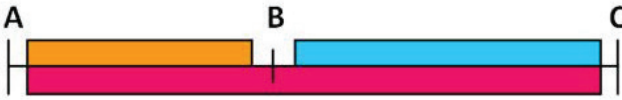
Yazan: Ahmet Esad IŞIK

Tavsiyeler, 5. Madde

Altın oran, matematiğe ve geometriye ilgi duyanların sıkça karşılaştığı bir sayısal oran bağıntısıdır. Birçok bilim insanı ve sanatçı, altın oranın bir bütünün parçaları arasında, parçaların birbirleriyle uyumu açısından en ideal boyutları verdiğini düşünmektedir. Aslında altın oranın geçmişi milattan önce 300'lü yıllara kadar uzanmaktadır. Öklid'in M.Ö. 300 'lü yıllarda ileri sürdüğü "elementler" adlı tezinde, altın orandan "ekstrem ve önemli oranda bölmek" şeklinde bahsetmiştir. Ayrıca Mısırlıların Keops Piramidi'nde kullandığı ve Leonardo Da Vinci'nin de "İlahi Oran" adlı çalışmasında bulunan resimlerde de "Fibonacci Sayıları" olarak da bilinen altın oranın kullanıldığı bilinmektedir. Kısacası altın oran yüzyıllardır insanlığın ulaşmaya çalıştığı, en güzel ve ideal olanı oluşturmada tercih ettiği bir sayısal oran olarak karşımıza çıkmaktadır.

## Altın oran nasıl hesaplanır?

Altın oranı matematiksel olarak tarif edecek olursak; bir doğru parçasının (AC) altın orana uygun biçimde iki parçaya bölünmesi gerektiğinde, bu doğru öyle bir noktadan (B) bölünmelidir ki; küçük parçanın (AB) büyük parçaya (BC) oranı, büyük parçanın (BC) bütün doğruya (AC) oranına eşit olsun.



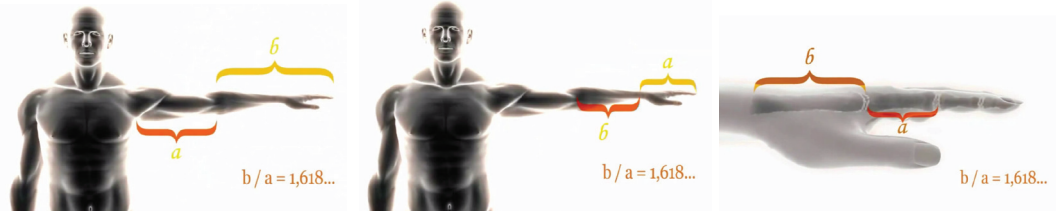
$$|AB| / |BC| = |BC| / |AC|$$

Bildiğimiz gibi matematikte 3.14 sayısına karşılık gelen ve bir dairenin çevresinin çapına bölünmesiyle elde edilen sayıya  $\pi$  (T) sayısı denir. Aynı  $\pi$  sayısı gibi altın oran da matematikte 1.618 e eşit olan sayıya denir ve  $\phi$  (f) simgesiyle gösterilir ve ondalık sistemde yazılışı; 1,618033988749894...'tür.

Bu oranın kısaca gösterimi:  $\frac{1 + \sqrt{5}}{2}$  şeklindedir

## Altın Oranın Bulunduğu Yerler ve Kullanıldığı Alanlar

Altın oran çoğu insan fark etmese de doğada sıkça karşılaştığımız bir orandır. Buna verilebilecek en önemli örnek vücudumuzdur. Yapılan araştırmalarda vücudumuzun çoğu bölgesinde altın oranın bulunduğu tespit edilmiştir. Örneğin kol ve ellerimizdeki eklemlerimizde altın oranı tespit edebiliriz. Şemada gösterilen oran her zaman tam olarak altın oranı vermese de insan vücudunda tespit edilen oran, altın orana ne kadar yakınsa kişinin ideal vücut ölçülerine en yakın orana sahip olduğunu göstermektedir.



Fibonacci sayıları olarak da bilinen altın oran doğada bulunan birçok bitki ve hayvanda da tespit edilebilir.



Ayrıca sanat eserlerinde, mimari eserlerde ve farklı alanlarda imal edilmiş çoğu üründe de altın oranın kullanıldığını görebiliriz. Örneğin bir mimari eserde veya bir ressamın tablosunda altın oranla karşılaşabilirsiniz.



Kaynaklar | [aoder.org.tr/tr/altin-oran/36.aspx#](http://aoder.org.tr/tr/altin-oran/36.aspx#) | Bilim ve Teknik Dergisi, Yıl: 53, Sayı: 632

"Gider kim sular fesleğenleri?  
Kuşlar nereye sığınır akşam olunca?"  
- Ahmet Telli -

Çömlekçi kuşları yuvalarını  
terk ettiğinde de,  
diğer kuşlar  
bu yuvaları  
korunma  
amaçlı  
kullanabiliyor.

Tavsiyeler, 13. Madde

# KUŞ YUVALARI

Yazan: Betül YALMAN

Rahmetli Mehmet Şevki Eygi'nin her gördüğü mimarlık öğrencisine bahsettiği 46 tavsiyesinden kuş yuvalarını inceleme hususuna değineceğiz biraz. Keyifli okumalar :)

Akşam olunca yuvasına sığınan kuşların yuvalarına bakacağız birlikte. Doğada kendi yuvasını bir mimari şaheser gibi yapan birçok hayvan var. Bu hayvanlara hayranlık duymakla birlikte zaman zaman onlardan ilham da alıyoruz. Vitruvius'a bakılırsa, insanlar ateşi bulduktan sonra, onun çevresinde düzenledikleri toplantılar sırasında, "rastlantısal bir biçimde konuşmaya" başlamışlar, böylece daha bilinçli hâle gelmişlerdir. O zaman, kimileri "dağ yamaçlarında mağaralar" kazarak, kimileri de "kırlangıç yuvalarının yapılışını taklit ederek" kendilerine barınaklar yapmışlardır.

Bir Rönesans insanı ve "L'idea della Architettura Universal" başlıklı kitabın yazarı olan Vincenzo Scamozzi de aynı kanıdadır. O da insanların mimarlığı hayvanlardan, özellikle de arılardan ve kuşlardan öğrendiğine inanmıştır. Gürhan Tümer'in köşe yazısından alınan bu bölümler de gösteriyor ki insanlık tarihi boyunca kuş yuvaları ilgi çekici bir konumdadır. Yaklaşık olarak, İ.Ö. 450-388 yılları arasında, Atina'da yaşamış olan Yunanlı komedi yazarı Aristophanes'in "Kuşlar" adlı ünlü oyununda, Atina'nın kargaşasından kaçıp, kafalarını dinlemek için yeni bir kent kurmak üzere yollara düşen bir grup Atinalı, o kentin nerede kurulmasının doğru olacağını Hüthüt kuşuna sorar. Hatta aynı yazıda geçen bu paragraf ile kuş yuvalarının yol gösterici özelliği olduğunu da öğreniyoruz.

Kuşların yuva inşa etmelerinin en önemli nedeni yumurtalarının ve daha sonra bu yumurtadan çıkan yavrularının son derece savunmasız olmalarıdır. Bundan başka bazı kuşlar da üreme dönemlerinde, dişilerine gösteri yapmak için çeşitli yuvalar kurarlar ve bu yuvaları cazip hale getirmek için süslerler. Her türden yuva için malzeme temini son derece önemlidir. Kuşlar gün boyunca yapacakları inşaat için gerekli malzemeyi toplarlar. Kuşların gagaları ve ayakları çeşitli malzemeleri taşımak ve kullanmak için özel tasarlanmıştır. Yuvanın kuruluşu dişiye aittir ama yuvanın kurulacağı bölgeyi erkek seçer. Kuşlar bu mimari şaheserleri çamur, yaprak, sarmaşık, tüy ve kâğıt gibi maddelerden yararlanarak yaparlar. Kuşlar topladıkları malzemelerle önce inşaatın harcını oluştururlar. Bu şekilde yuva yapan kuşlardan biri uçurum kırlangıçlarıdır.

Uçurum kırlangıçları yuvalarını uçurum kenarlarına, bina veya avlu duvarlarına çimento ile yapıştırırlar. Bu çimentoyu elde ediş yöntemleri ise oldukça pratiktir. Gagalarıyla çamur veya kil parçaları toplarlar ve bu malzemeleri inşaat alanına taşırlar. Çamuru yapışkanımısalıyalarıyla karıştırıp, uçurumun yüzeyine sürerler ve üstünde yuvarlak bir açıklık bırakarak düzgün bir çömlek şeklinde biçim verirler. Çömleğin içini çim, yosun ve tüyle doldururlar. Bu yuvaları çoğunlukla sarkan bir kaya çıkıntısının altına inşa ederler ki, yağmur yağdığında çamuru yumuşatmasın ve yuvayı yıkmasın.

## Terzi Kuşlarının Diktikleri Yuvaları

Hindistan'da yaşayan terzi kuşları gagalarını bir dikiş iğnesi gibi kullanırlar. İplikleri ise, örümcek ağından elde ettikleri ipek, tohumlardan oluşturdukları pamuk veya ağaç kabuklarından kopardıkları liflerdir. Yuvalarını yaparken öncelikle bir ağaçta gelişmekte olan yaprakları seçerler ve kenarları üst üste gelecek şekilde bu yaprakları çekerek şekle sokarlar. Terzi kuşu bunun ardından sivri gagasıyla her bir yaprağın kenarına bir delik açar. Topladığı örümcek ağı veya bitki liflerini bir terzinin iğne-iplik kullanması gibi gagasıyla deliklerden geçirir ve düşmelerini engellemek için her ilmiği düğümler. Aynı işlemi diğer uçta da yaparak iki yaprağı birbirine "dikmiş" olur. Bir çift yaprağı ya da tek bir yaprağı kendi etrafında döndürmek için yarım düzine kadar düğüme ihtiyaç vardır. Daha sonra kuş, bu keseyi çimlerle doldurup döşer. Ayrıca bu yapraklarla kaplı kesenin içinde, dişisinin yumurtalarını koyacağı gizli bir yuva daha doker.

## Dokumacı Kuşlar

Dokumacı kuşların yuvaları, bugün kuşbilimciler ve diğer doğa bilimciler tarafından, kuşların yaptığı en ilginç yapılar olarak gösterilmektedir. Bu kuşlar, doğada buldukları bitki liflerini ve ip olarak kullanabilecekleri her türlü uzun bitki sapını "dokuma" şeklinde örerek kendilerine çok sağlam yuvalar inşa ederler.

Dokumacı kuş ilk iş olarak kullanacağı malzemeyi toplar. Yeşil ve taze yapraklardan kendine ince uzun şeritler keser veya yaprakların orta damarlarını alır. Özellikle taze yaprakları seçmesinin ise bir nedeni vardır: Kuru yapraklardan alacağı malzemeyi kontrol edebilmesi ve bunları dokumada kullanması çok zordur, ancak taze yaprak lifleri ile bu işlemler çok kolay gerçekleşir. Kuş öncelikle çatallı bir dala, bir yapraktan kopardığı uzun bir lifin ucunu sararak işe başlar. Bir ayağı ile lifin ucunu dalın üzerinde tutarken, diğer ucunu gagasıyla idare eder. Liflerin düşmelerini engellemek için onları düğüm atarak birbirlerine bağlar. İlk olarak bir çember oluşturur; bu yuvasının girişidir. Daha sonra ise gagasını mekik gibi kullanarak yaprak liflerini diğer liflerin üzerinden ve altından sırayla geçirir. Dokuma işlemi sırasında her lifin ne kadar çekilmesi gerektiğini de hesaplayabilmelidir. Çünkü eğer dokuması gevşek olursa yuva hemen çöker. Ayrıca yuvanın son halini zihninde canlandırabilmelidir ki, duvarların ne zaman kavisleneceğine veya dışarı doğru çıkıntı verileceğine karar versin.

Girişi dokuduktan sonra yuvanın duvarlarını dokumaya başlar. Bunun için baş aşağı durur ve içeriden çalışmaya devam eder. Gagasıyla bir lifi diğerinin altına sokar ve sonra hassas bir şekilde dışarıda kalan ucunu tutar ve sıkıca çeker. Böylece son derece muntazam bir dokuma oluşturur.

Görüldüğü gibi dokumacı kuş yuvasını yaparken hep birkaç aşama sonrasını hesaplayarak hareket etmektedir.

Yuvası için en uygun malzemeyi toplar, yuvayı dokumaya

rastgele bir yerden başlamaz. Önce girişi oluşturur ve oradan duvarlara devam eder. Nerede kavis vereceğini, nereyi genişleteceğini çok iyi bilir.

Üstelik bunları yaparken son derece ustaca, akılcı ve yetenekli tavırlar sergiler, davranışlarında hiçbir acemilik belirtisi görülmez. Aynı anda iki işi yapabilecek kadar

(bir yandan ayağı ile yaprak lifini düşmemesi için tutup diğer yandan lifin diğer ucunu gagasıyla idare eder) yeteneklidir. Hiçbir hareketi rastgele değil, oldukça şuurlu ve amaca yöneliktir.



Kuşların nasıl yuva yaptığını, nelere dikkat ettiklerini biraz anlamış olduk.

Şimdi bu bilgilerin zihnimizde daha iyi canlanması için National Geographic için çalışan fotoğrafçı **Ingo Arndt**'in "**Animal Architecture**" kitabında yer alan kuş yuvalarından oluşan bu görsel şölene göz atalım.

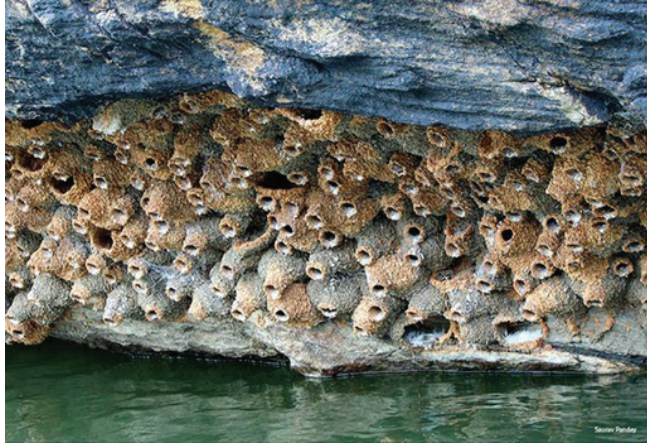
Kırmızı çömlekçi kuşu, yuvasını  
kil ve çamurdan yapıyor.  
Yaptıkları bu güçlü yuvalar  
yırtıcılara karşı koruma  
sağlıyor.

Fotoğraf: merlinsilk.com



Dokumacı kuşları, dikenli  
palmye ağaçlarına ve akasya  
ağaçlarından sarkan, çok zarif  
yuvalar yapıyor.

Fotoğraf: Ingo Arndt



Montezuma oropendola adlı kuş,  
küçük dalları ve otları kullanarak  
kendine yuva yapıyor.  
Çoğunlukla, yaklaşık 30 kuştan  
oluşan koloniler halinde  
yaşıyorlar.

Fotoğraf: Andrew Block





**Philetairus socius**, yani hoşsohbet dokumacı olarak bilinen bu kuş türü, yalnızca Güney Afrika, Namibya ve Botswana'da yaşıyor.

Fotoğraf: Mike Soroczynski



Komün halinde yaşayan kuşlar, dev yuvalar `dokuyor`.

Fotoğraf: TyneWear-Rob



Erkek çardak kuşları, çeşitli otları ve çubukları kullanarak kameriye benzeri küçük kulübeler yapıyorlar.

Fotoğraf: Ingo Arndt



# ANİ HARABELERİ

Yazı ve Çizim: Sunay BOĞA



“23. Madde: Paran varsa müsait bir mevsimde Kars'taki Ani Harabelerini gez.”

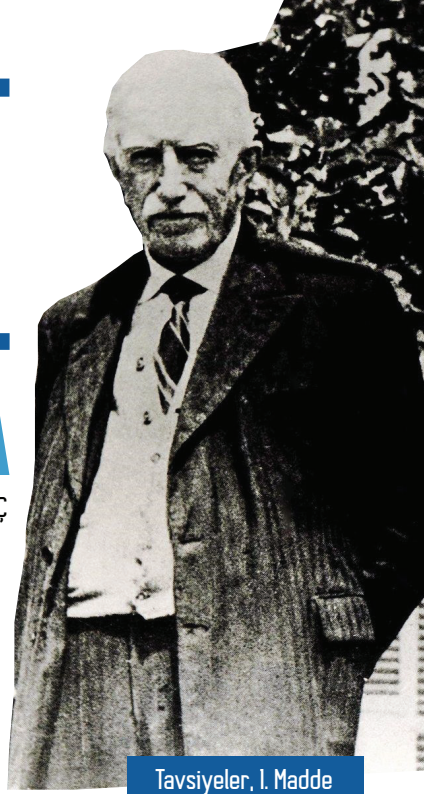
Yüzyıllardır birçok uygarlığa ev sahipliği yapan ve birçok savaşa tanıklık eden Ani Harabeleri, bir zamanlar bölgenin önemli bir merkeziydi. “1001 Kilise Şehri” olarak da anılan Anı’de, bugüne kadar 40 kilise, şapel ve anıt mezar tespit edilmiştir. Ayrıca burada, 1071 Malazgirt Meydan Savaşı’nın ardından inşa edilen Anadolu’nun ilk Türk camisi bulunmaktadır.

Kars’a 48 kilometre uzaklıkta, Türkiye–Ermenistan sınırına yakın Arpaçay nehri kenarında bulunan Ani Ören Yeri, Ermeni Bagratuni hanedanlığı döneminde Ermeni hükümdarlığına başkentlik yapmıştır ve önemli bir güç ve kültür merkezi olmuştur. II. ve 12. yüzyıla ait İslam mimarisi eserlerini de bünyesinde barındıran antik şehir, UNESCO Dünya Mirası Geçici Listesinde yer alan Ani Harabeleri’nin şimdilerde kalıcı listeye girebilmesi için uğraş veriliyor. Sayısız depreme ve savaşa tanıklık eden kent, 2011’den beri kazı ve restorasyon çalışmaları ile ayağa kaldırılıyor.

“Bazı yapıların dilleri var, konuşurlar sizle.” Ani Harabeleri de tam olarak öyle geliyor bana. Bir o kadar yaşlı olup bir o kadar da canlıdır. Bakınca çok şey anlatır aslında. 1071 yılında Anadolu’nun kapıları Türklere açılıyor ve buradan kimler kimler geçiyor... Asırlar geçiyor, kimler gelip geçiyor, neler yaşıyor.. Gidip görmek, bu pencereden dünyaca ünlü ticaret yolu olan İpek Yolu’na bakabilmek bambaşkadır muhakkak.

# ALBERT GABRIEL HAKKINDA

Yazan: Şeyma KULAKAÇ



Tavsiyeler, I. Madde

Albert Gabriel 2 Ağustos 1883'te Haute Marne ilinin Cerizières kasabasında doğdu. Babası tanınmış bir mimarı ve Gabriel baba mesleğini seçerek Paris'te Ecole Nationale des Beaux-Arts'da güzel sanatlar okudu. Bir taraftan da Sorbonne Üniversitesi Edebiyat Fakültesi'ni bitirdi.

Uzun yıllar Türk Sanatı ve Türk Kültürü üzerine araştırmalar yapan Gabriel, bu kültürü tanıtmak için de çok büyük çabalar harcamıştır. Rodos'un Osmanlı şehri olduğu zamanlarda Gabriel, bu medeniyetle bir temas kurmuştur. 1926 yılında Darulfünun'da (İstanbul Üniversitesi) profesörlük yapmaya başladığı zamanlarda teması güçlenmişti ve Gabriel Türkiye'de seyahatlerine başlamıştı. Bu ülkeye hayranlığı her seyahatte artıyordu. Gittiği yerlerde notlar alıyor, çizimler yapıyordu. Bu sayede bize birçok konuda, geniş bir arşiv bırakmıştır. Gabriel ülkeye hayran olduğu kadar bu ülkenin insanına da hayran olmuştur. Yahya Kemal hakkında "Fransa'nın tarihini yeniden öğrendiğim kişi" demiştir. Ayrıca gittiği köylerdeki yerli halkla hep sohbet etmiş, onları dinlemiş; böylelikle ortaya çıkan mimarının ruhunu daha iyi kavramıştır.

Birçok Fransız bilim adamının Türkiye'ye gelmesine vesile olmuştur. Türkiye'ye karşı bu ilgisi, Gabriel'i özel bir konuma taşımıştır. Mesela, yıkılmak üzere olan Diyarbakır Surları için mücadele etmiş, Millî Eğitim Bakanlığı'na rapor yazarak, Diyarbakır surlarının tarihi ve arkeolojik açıdan paha biçilmez olduğunu, geleneksel dokunun önemini belirtmiştir. Ayrıca ünlü Hasankeyf yerleşmesinin ilk fotoğraflarını çeken de odur.

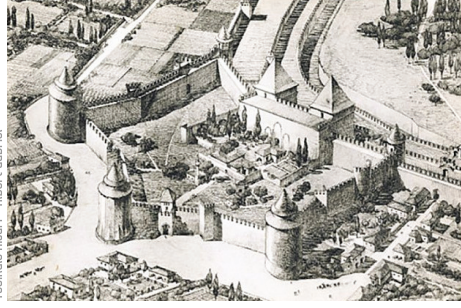
Anadoluda Kütahya, Afyon, Akşehir, Konya, Karaman, Niğde, Nevşehir, Aksaray, Kayseri, Amasya, Tokat, Sivas, Mardin, Urfa, Diyarbakır, Bitlis, Hasankeyf gibi birçok il, ilçe ve köyleri gezen Albert Gabriel, bilim insanı kimliğinin yanında incelediği yerlerin fotoğraflarını çeker veya resmederdi. Hatta bazı zamanlar suluboya resimlerini de yapardı. Osmanlı saraylarının ve Yedikule Zindanları'nın rölövelerini çıkarmıştır. Türkiye'de anıt arkeolojisinin kurucusu olarak kabul edilir. Anadolu'daki araştırmalarında birçok makale ve yazı yazıp, yayımlamıştır.

Hayatının uzun bir kısmını Bursa'da geçirmiştir. Uzun yılların sonucu olan eserinde Bursa'yı detaylı olarak incelemiş, çizmiş ve resmetmiştir. Bursa'nın İstanbul'dan sonra mimari eser bakımından en zengin Türk şehri olduğunu belirtmiş, oradaki yıllardır korunan tarihi dokuyu oldukça önemsemiştir.

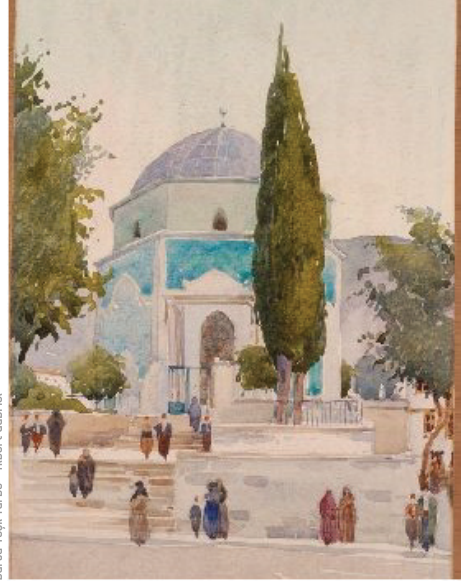
Albert, seyahat ettiği yerlerde çoğu mimari yapıyı incelemekle birlikte Türk Evleri'ni de özenle incelemiş, bu evleri tanımlarken şöyle demiştir:

“Sıcak yaz gecelerinde serinlemek için, geniş saçaklar yapılmıştır. Buna mukabil, kışın şiddetli soğuktan fazla müteessir olmamak için pencerelerin adedi asgarî haddine indirilmiştir. Duvarlar kalkerli bloklardan yapılmıştır. Geniş taraçalar ile balkon çıkmaları, mukavim putreller üzerine oturtulmuştur. Bu tip evler, şüphesiz pek eski tradisyonların mahsulü olarak ekonomik ihtiyaçlara cevap verecek bir şekilde, malzemesi bizzat bulunduğu araziden tedarik edilerek meydana getirilen mantıklı bir inşa tarzının tezahürüdür.”

Albert Gabriel'in bize birçok kaynak bıraktığını ve öğrenmemiz, korumamız belki de yaşamamız gereken çokça şeye değindiğini unutmamalıyız. Tarihi eserleri korumaya yönelik gösterdiği çaba, farklı ülke ve şehirlere seyahatleri, yazdıkları, okudukları ve çizdikleri bize birer yol göstermeli, doğruyu öğrenmeye ve uygulamaya sevk etmelidir.



Yedikule Hsarı - Albert Gabriel



Bursa Yeşil Türbe - Albert Gabriel

# CENNE ULUCAMİİ

Yazan: Sıla DURAK

Djenne, Mali'nin başkenti Bamako'nun kuzeyindeki Mopti bölgesinde yer alan bir şehir. Bani nehrinin taşkın havzasına kurulmuş bu şehir, yağmur sezonlarını üç tarafı denizlerle çevrilmiş bir yarımada halinde geçiriyor.



Dünyanın tek toprak camisi bu şehirde ve cami yüz yaşını geçkin durumda. Cami aynı alanda sekiz yüzyıldır da inşa edilmeye devam ediyor. Yedi yüzyıldır ayakta kalmayı başarmış Cenne Ulu Camii yalnızca Djenne'nin değil aynı zamanda tüm Afrika'nın da en ilginç mimarisine sahip yapısı olarak görülmekte.

İlk kez on dördüncü yüzyılda yapımına başlanan cami, içerisinde bulunan yüzden fazla sütunıyla günümüze kadar ayakta durmayı başarmış. Caminin üç minaresi ve dört ana taşıyıcı sütunu bulunuyor. Fakat camiyi ayakta tutan tek özelliği tabii ki de bu değil. Djenne halkı "Çamur Bayramı" olarak adlandırdıkları yılın belli bir gününde nehirden taşıdıkları çamurlarla caminin onarımı için çalışıyorlar, böylece süregiden bir restore çalışması ortaya koymuş oluyorlar.

Cami, Bani nehrinin taşmasıyla oluşan hasarı önlemek amacıyla yerden 3 metre yukarıda, yaklaşık 75 metre kenar uzunluğunda kare bir platform üzerine inşa edilmiştir. Camiye altı ayrı merdiven bloğuyla erişilmektedir. Altmış metre ene sahip olan cami içi ve avlularında toplamda elli bin kişinin aynı anda namaz kılabileceği büyük bir kapasiteye sahiptir.

Djenne, bir zamanların önemli Müslüman ticaret merkezlerindendi. Batı Afrika'nın eski hac yolu üzerinde bulunan cami, 1988 yılında UNESCO tarafından Dünya Kültür Mirası listesine alınmaya, değer görülmeyi de bu farklılıklarıyla hak etmiştir.

Burası Nijer'in yatağında çamurdan bir şehir. Djenne şehrinde her şey çamurdan. İnsanların evleri, evlerinde kullandıkları kap kacakları, okulları, her şeyleri ve camileri çamurdan. Djenne şehrinde beton ev görmek neredeyse imkânsız. Sudan-Fas mimarisi denilen ve kerpiçten yapılan evler haliyle bütün yörede yaygın. Cenne Ulu Cami de yine bu şekilde "Sahel Sudanez" denen mimari tarzda "Banco" adı verilen silindirik kerpiçlerle kareye yakın planlı dört köşe kerpiç sütunların üzerine oturtulmuş, konik biçimli ve sarmal minarelere sahiptir. Kerpiçten yapılan duvarlara monte edilen yüzlerce odun, yağmur mevsiminde onarım iskelesi vazifesi görüyor. Oldukça sade bir görünüme sahip olan dünyanın en büyük kerpiç yapısı olan Cenne Ulu Cami'nin duvarları "Faray" adı verilen güneşte pişmiş toprak tuğladan, kumdan ve toprağın geleneksel bir yağ ile karıştırılmasıyla elde edilen çamurdan yapılmıştır.



Çamurla birbirine sabitlenen silindirik kerpiç tuğlalar yine çamurdan yapılmış bir sıva ile kaplanmıştır. Sıva, camiye pürüzsüz ve heykelimsi bir görünüm kazandırmaktadır. Bu alışılmadık malzeme, yuvarlak ve yumuşak formlar oluşturur ama çok dayanıklı değildir. Bu nedenle düzenli onarımlara ihtiyaç duyulmaktadır. Her sene düzenlenen Çamur Bayramı da bu aşamada devreye girmekte. Camiyi destekleyen doksan dokuz kolon Allah'ın doksan dokuz ismini temsil ediyor.

Bu büyük yapının havalandırması ise yüz on dört adet "Ladis" adı verilen topraktan pişirilmiş bacalarla sağlanıyor. Havalandırma bacalarının sayısı Kur'an-ı Kerim'in her bir ayetini temsil ediyor. Caminin bulunan üç minaresi "Santaval" ismiyle anılıp her biri, dönemin kral ve eşlerini temsil etmektedir. Ortadaki büyük minare camiyi inşa ettiren Kral İbrahim'i sembolize ederken yanındaki diğer iki küçük minare ise Kral'in eşleri El Farimata ve Ummu Hulmus'u temsil ediyor.

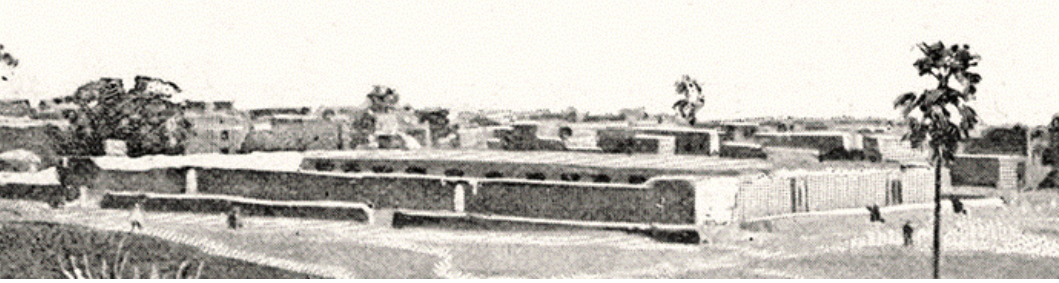
Cami her yıl belli başlı onarımlarla gelecek yıla hazırlanıyor. Djenne halkının Çamur Bayramı olarak adlandırdıkları o günde tüm halk sabahın erken saatlerinde genci, yaşlısı, kadını, erkeği demeden toplanarak nehir yataklarından taşıdıkları çamurlarla caminin onarımı için yardımlaşıyor. Yağmur yağınca eriyen bu ilginç camiyi onaran ise yine yerli halk oluyor.

Geniş kaplarla taşınan çamurlar caminin duvarlarını sıvayacak ustalara götürülüyor. Bölgedeki yüksek sıcaklık, duvarlara yapılan sıvaların hemen kurummasını sağlıyor. Böylece onarılan ve güçlendirilen cami önündeki üç yüz altmış beş güne hazır hale gelmiş oluyor.



İslam mimarisinin en ilginç ve önemli eserlerinden biri olan Cenne Ulu Camii'nin, yapılış tarzı, içerisinde taşıdığı anlamlar ve en önemlisi de halkının ona olan sevgisi ile daha nice yıllar binlerce Müslüman'a hizmet edeceği aşikâr. Cenne Ulu Camii, yerel halk sadece bir ibadethane değil, sevinçlerini ve hüznelerini bir arada yaşadıkları önemli bir paylaşım mekânı.

Kent ve cami hakkında ilk detaylı bilgiye 19. yüzyılda rastlanıyor. 1828 yılında kente gelen Fransız kâşif René Caillié camiyi yazılı olarak anlatan ilk kişi. Caillié, camiyi ayrıntılı olarak tarif eder ve caminin içine yuva yapmış binlerce kırlangıç yüzünden kötü koktuğunu, halkın bu nedenle camiye girmediğini, namazlarını cami dışında kıldıklarını yazar. Kötü koku konusunda, bir başka görüş de Djenne kentini istila eden Amado Lobbo'nun camiyi özellikle çürümeye terk ettiğidir.



Amado Lobbo, binanın İslami değerler için çok görkemli ve süslü olduğunu düşünüyordu. 1834 yılında, caminin yıkılarak, eskisinin yanında yeni ve basit bir cami inşa edilmesini emretti. Yapılan cami kuleleri ve süslemeleri olmayan geniş ama alçak bir bina idi. Orijinal camiden geriye sadece birkaç bölüm kaldı; onların da içleri yerel liderlerin mezarları olarak kullanıldı.

On sekizinci yüzyılda Fransa'nın, nüfusunun yüzde sekseni Müslüman olan Malî'yi işgal etmesinin ardından büyük hasarlar gören cami, 1907 yılında tekrardan inşa edilerek bugünkü halini almıştır.





Furkan Sağdıç ile Pera Gezisi



Mehmed Safiyüddin Erhan ile Balaban Tekkesinde



Sırrı Şenalp ile "Ölçü ve Ölçek"







Kadirga Sokullu Mehmet Paşa Camii'nde



Doğan Kuban Okumaları



Faruk Erçetin ile Sultanahmet - Ayasofya Eskiz Gezisi



# bir kare



Gölge\_Şeyra



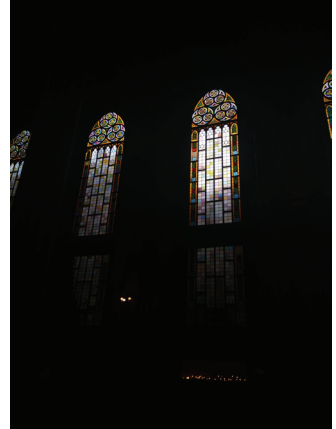
Esad KARAASLAN



Ümit KARABAYIR



Beypazarı Evleri, Ankara\_Hatice Sümeyye CENGİZ



Hanne DERVIŞOĞLU



Sevde

# bir hikaye



Nurefşan DÜZCÜKOĞLU



Zeynep KARAHAN



Merve MACİT



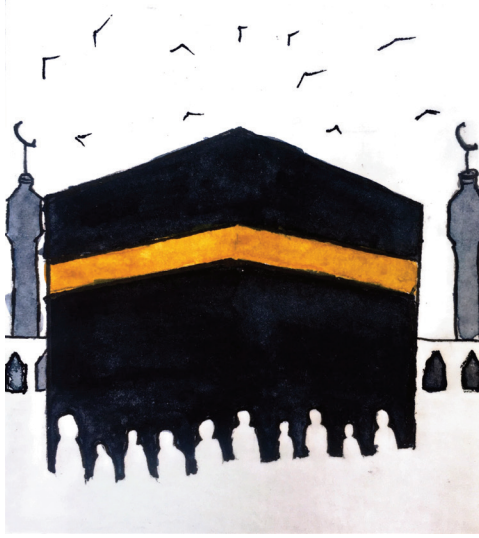
Sıla DURAK

# SEN DE ÇİZ



Sevde





Nurefşan DÜZCÜKOĞLU

Merve



Sara SEVER



## Notlar



A collection of horizontal lines for writing notes, set against a background of a large orange sun and blue flowers with yellow centers.