

Büyükada'da Çocuk Sanat Merkezi Tasarımı

Büyükada'da tarihi çevre içerisinde tasarlanan yapıda öncelik olarak tarihi çevre ile olan ilişki ve uyum göz önünde bulundurulmuştur. Tasarımın ilk aşamasında tarihi çevre, çevredeki yapıların özellikleri, çevredeki mimari eserler araştırılıp analiz edilmiştir. İkinci aşamada tarihi çevre ile nasıl ilişki kurarım sorusu üzerine bir tasarım yapılmıştır. Çocuk Sanat Merkezi çocuklara verilen resim, heykel, tiyatro, müzik gibi sanat dallarının kurslarından oluşan kamusal bir yapıdır. Birimler parçalar halinde tasarlanarak her biri farklı bir köşeyi tutmakta, farklı ilişkilere girmektedir. Her bir işlev için farklı sınıflar tasarlanmıştır. Birinci katta bulunan sınıfların sakin atmosferine karşı, avluyu çevreleyen koridor hareket dolu; zemin katta ise revak görevi görerek yarı açık mekan oluşturmaktadır. Yapı zemin katta avlucuklara bölünerek parsel çocuk boyutuna indirgenmiştir. Yapı 4 ayrı ana avludan oluşmaktadır. Avlulardan biri tiyatro salonunun önünde bir çınar ağacı ve sahneyi kapsar. Bir diğeri kütüphane yapısının arkasında kütüphaneye özel bir bahçedir. Ana giriş kısmı bir su havuzu ile keyifli hale getirilmeye çalışılmış; ebeveyn bekleme alanı ve öğretmenler odası bulunan kısım ise ahşap bir platform ile diğerlerinden ayrılmıştır.

Yapı Büyükada'da çokça kullanılan ahşap malzemeden yapılmıştır. Yapının bir bölümünde ise betonarme iskelet sistem kullanılmıştır. Yapıda tarihten, çevreden ve tarihin önemli yapılardan esintiler ve onlara göndermeler bulunur. Yapının hem sanki hep oradaymış gibi hem de yeni yapılmış gibi görünmesi amaçlanmıştır. Parselde bulunan lojman yapısı korunmuş, avluya bakan cephesi tekrar düzenlenmiştir. Aynı zamanda çatısının avluya bakan kısmı düzleştirilerek bir çatı bahçe haline getirilmiştir. Yapıda bulunan revak geçmişte yapılanlara benzemesinin yanı sıra yenilikçi, koridorları ortadan kaldıran bir tasarımdır. Yapının iç bölümündeki hareketli çekirdeği temsil eder. Cephelerde kolonlar dışarıya çıkıntı olarak bırakılmıştır, cephe ritimli bir şekilde tasarlanmıştır. Camlarda bulunan doğramalarda da tarihten referans alınmıştır. Çatı pencereleri olabildiğince kullanılarak yapının maksimum derecede güneş ışığından yararlanması hedeflenmiştir.

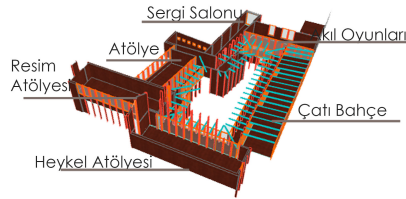
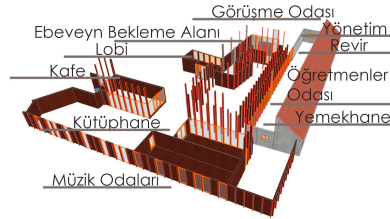
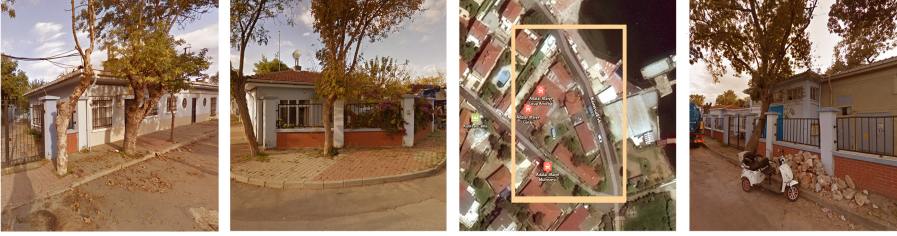
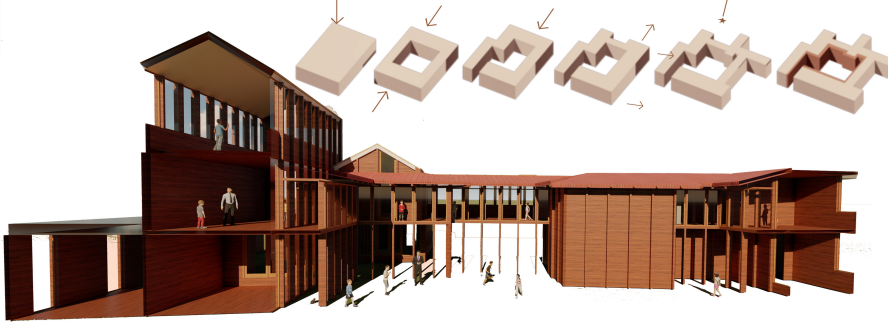
Büyükada'da yapılan projede köşe parsel seçilmesinin sebebi; yürüme, ulaşım yolu üzerindeki karşılaşma ve tesadüflerdir. Çocukların yapıya ulaşmak için belli bir yoldan yürüyüp gözlem yapmaları amaçlanmıştır. Büyükada araştırmalarından çıkarılan kavram ic ada kavramıdır. Suya bir taş atıldığında oluşan dalgalar, katmanlar gibi tasarım da katmanlaşmıştır. Katmanlaşma yapılırken parsel konumu göz önünde bulundurulmuştur. Dıştan içe doğru deniz, sokak, yapı, revak ve avlu şeklinde sıralanmıştır. Merkezde ise çocuk vardır.

2020 Güz Dönemi, 2. Sınıf, Mimari Tasarım 3 Büyükada'da Çocuk Sanat Merkezi Tasarımı

#523987



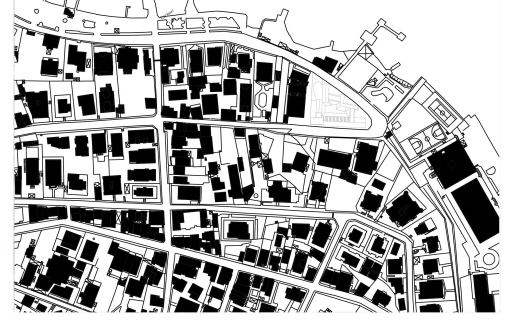
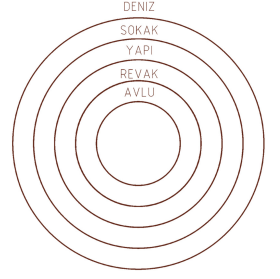
INNER ISLAND ÇOCUK SANAT MERKEZİ



Büyükada'da yapılan projede köşe parsel seçilmesinin sebebi; yürüme, ulaşım yolu üzerindeki karşılaşma ve tesadüflerdir. Çocukların yapıya ulaşmak için belli bir yoldan yürüyüp gözlem yapmaları amaçlanmıştır.

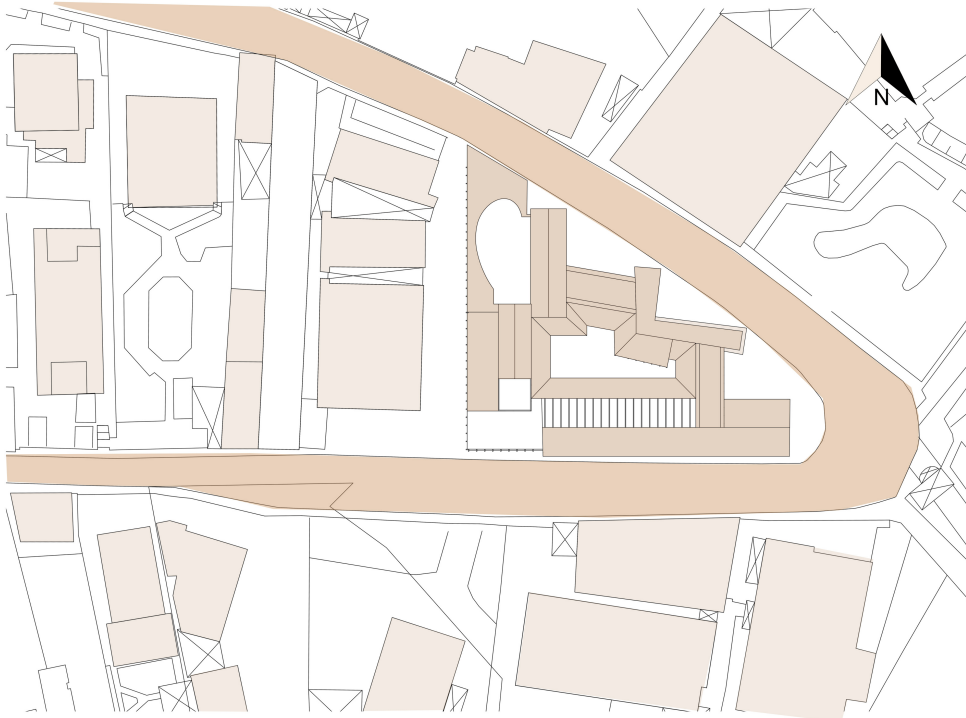
KAVRAM: İÇ ADA

Suya bir taş atıldığında oluşan dalgalar, katmanlar gibi tasarım da katmanlaşmıştır. Katmanlaşma yapılırken parsel konumu göz önünde bulundurulmuştur. Dıştan içe doğru deniz, sokak, yapı, revak ve avlu şeklinde sıralanmıştır. Merkezde ise çocuk vardır.



Çocuk Sanat Merkezi çocuklara verilen resim, heykel, tiyatro, müzik gibi sanat dallarının kurslarından oluşan kamusal bir yapıdır. Birimler parçalar halinde tasarlanarak her biri farklı bir köşeyi tutmakta, farklı ilişkilere girmektedir. Her bir işlev için farklı sınıflar tasarlanmıştır. Birinci katta bulunan sınıfların sakin atmosferine karşı, avluyu çevreleyen koridor hareket dolu; zemin katta ise revak görevi görerek yarı açık mekan oluşturmaktadır. Yapı zemin katta avlucuklara bölünerek parsel çocuk boyutuna indirgenmiştir.





VAZİYET PLANI 1/200



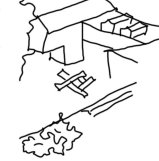
ÇINARALTI SAHNESİ



İHLAMUR BAHÇE



QYUN AVLUSU



GİRİŞ AVLUSU



B-B KESİTİ 1/100



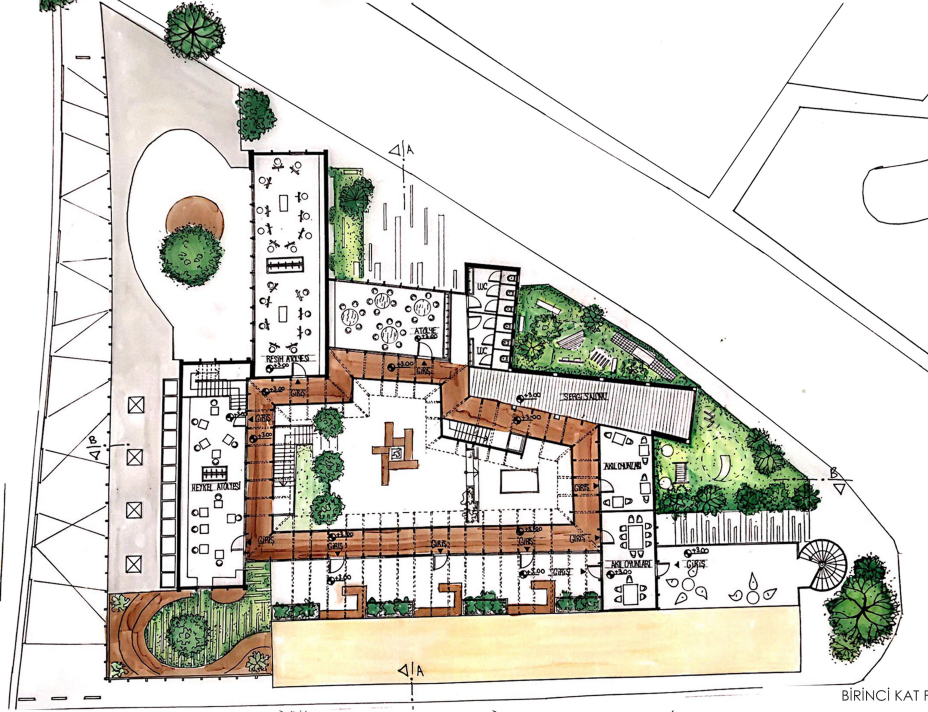
ZEMİN KAT PLANI 1/100



A-A KESİTİ 1/100

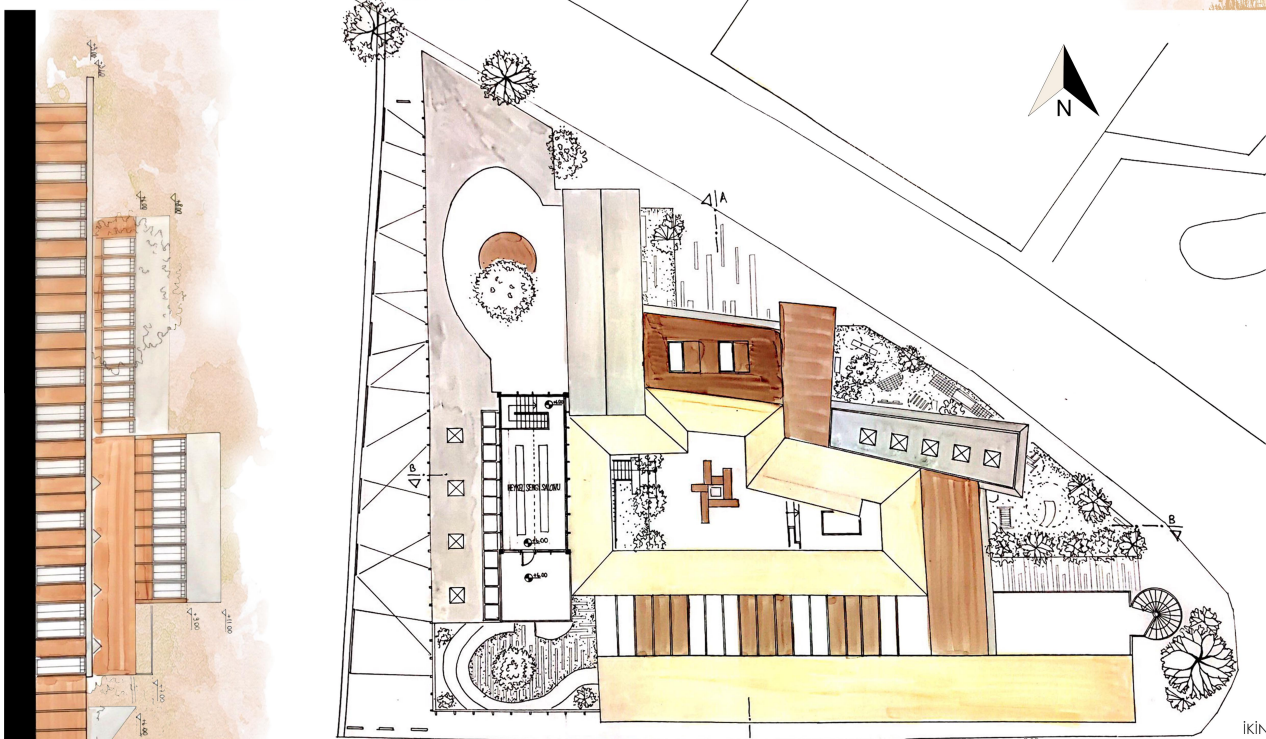


DOĞU GÖRÜNÜŞÜ 1/100

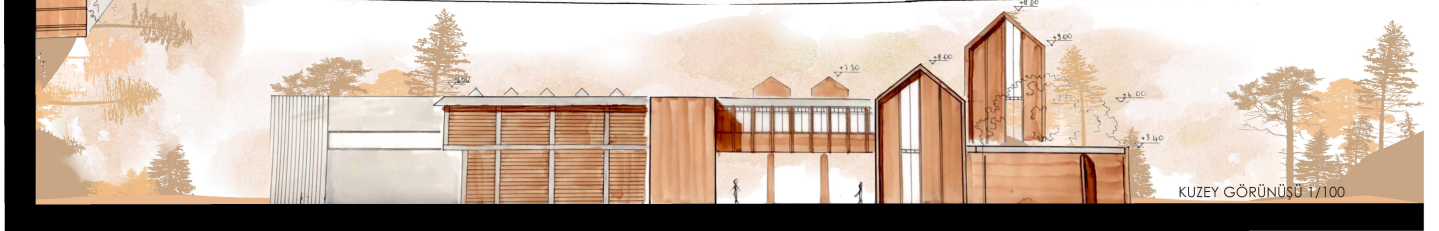


GÜNEY GÖRÜNÜŞÜ 1/100

BİRİNCİ KAT PLANI 1/100



İKİNCİ KAT PLANI 1/100



KUZAY GÖRÜNÜŞÜ 1/100

BATI GÖRÜNÜŞÜ 1/100