

**PROJE RAPORU**

Kayseri kent merkezine yakın, tarihi bir yerleşim yeri olan Tavlusun; kentli için yoğun rutin yaşam içerisinde sakin bir sayfiye bölgesidir. Her ne kadar yakın çevresini 21. yy 'ın kopyalama konut stratejisi ile üretilmiş niteliksiz ve "biricik" olmayan yapı yoğunluğu sarmış olsa da; Tavlusun, tarihi özgün dokusunu kaybetmemiş ve stratejik kentsel tasarım planları ile "yeniden merkez" haline getirilmek istenmiştir. Üretilen kentsel tasarım planı dahilinde Tavlusun' da ekolojik bir merkez yapılması yine 21. Yy in önemli konularından biri olan sürdürülebilirliğin gelişmesi ve yayılması açısından gerekli görülmüştür. İyi Vista (Derevenk vadisi ve Erciyes dağı), sakinlik ve doğal yaşam dikkate alınarak ekolojik öğretiler dahilinde bir psikolojik rehabilitasyon merkezi tasarlanmıştır. Tarihi dokuyu bozan niteliksiz betonarme müstakil yapılar ayıklanmış ve eğimin tüm Tavlusun için en üst noktada proje tasarlanmıştır. Tavlusun' daki : eğitim, yapı, sokak, malzeme ve tarihi bellek verilerinin detaylı analiz ve rölevo çalışmalarıyla yapılan analizleri sonucunda tasarım şekillenmiştir. Dokudaki organik parametrelere uyma prensibi yapının kendi içerisinde "İNORGANİK" bir parazitlenme halinde kurgulanmıştır. Yerleşimdeki kılcal, dar sokaklarla çevrelenen açılı yapılara zıt olarak ; net, dik açılar plan tasarımında kullanılmıştır. Oturduğu eğimi yeniden kuran, kullanıcıya yarı açık mekanları bu şekilde vadeden, cephe rengini Tavlusun'un renk skalasından alan proje; enerjisini yenilenebilir kaynaklardan elde ederek sürdürülebilirliğini de kullanıcıya ve çevresine sunmuş olur. En nihayetinde elde ettiği ekolojik verileri , pandemi süreci gibi zorlu psikolojik dönemlerde desteğe ihtiyacı olan insanlara yeni günlük rutinlerle aktaran, onları rehabilite eden bir yapı tasarlamak amaçlanmıştır.

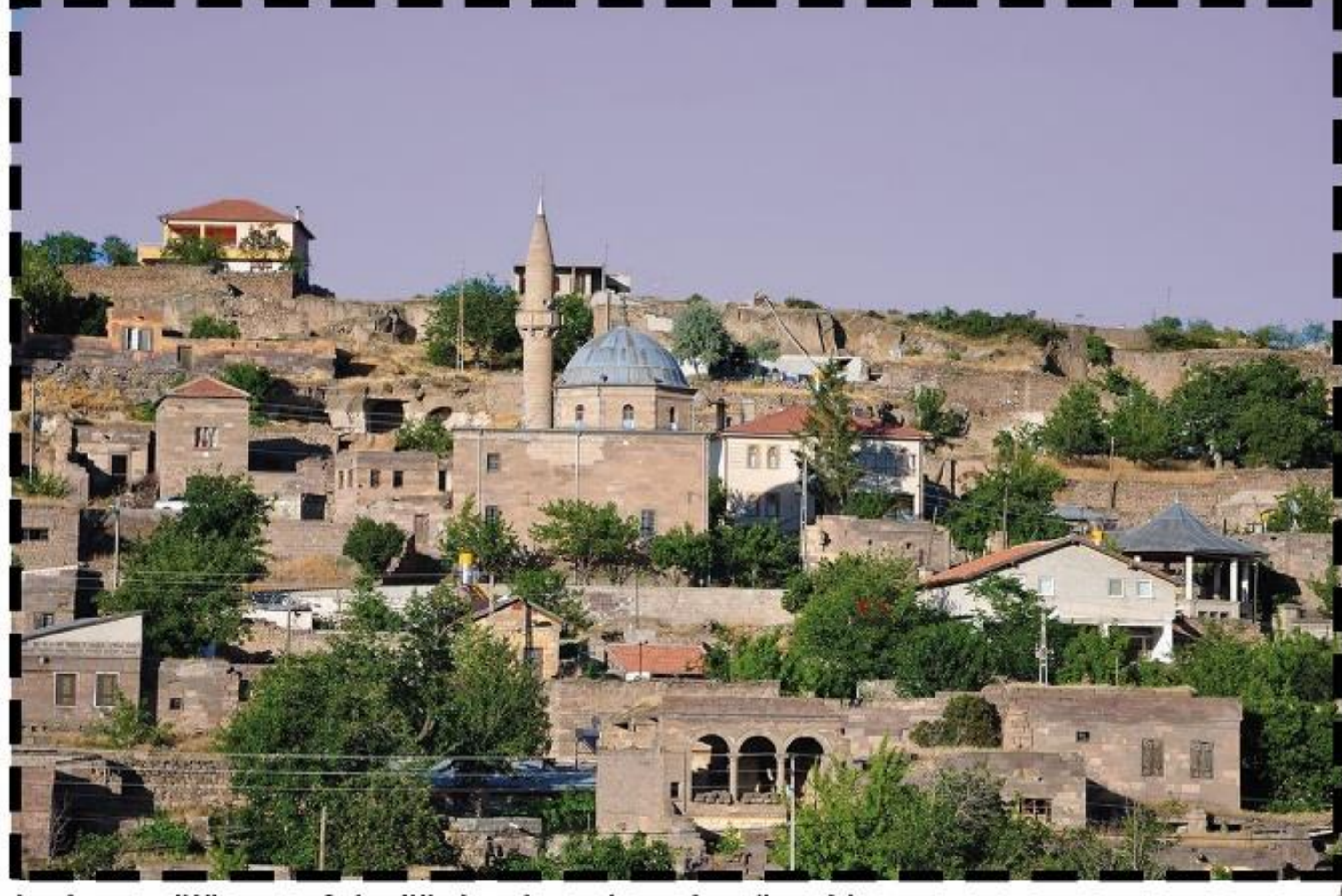
**PROGRAM:**

Yapı İçerisinde Çeşitli Hizmet Birimleri Dahilinde Yönetim, Spor, Konaklama Birimleri, Grup Toplantı Odaları, Psikolog Ve Uzman Odaları, Sürdürülebilirlik Atölyesi, Otizm Ve Dil Becerileri Atölyesi, Yoga Ve Enerji Dönüşüm Salonu, Açık Mutfak, Ahır Ve Kümes, Yemekhane, Çok Amaçlı Salon Ve Fuaye, Bitki Ve Mantar Yetiştiriciliği Atölyeleri, Toprak Heykel Ve Resim Atölyesi, Rüzgarla Müzik Atölyesi, Müzik Stüdyosu, Kütüphane, Kapalı Otopark Ve Meteorolojik Bahçe İçerir.

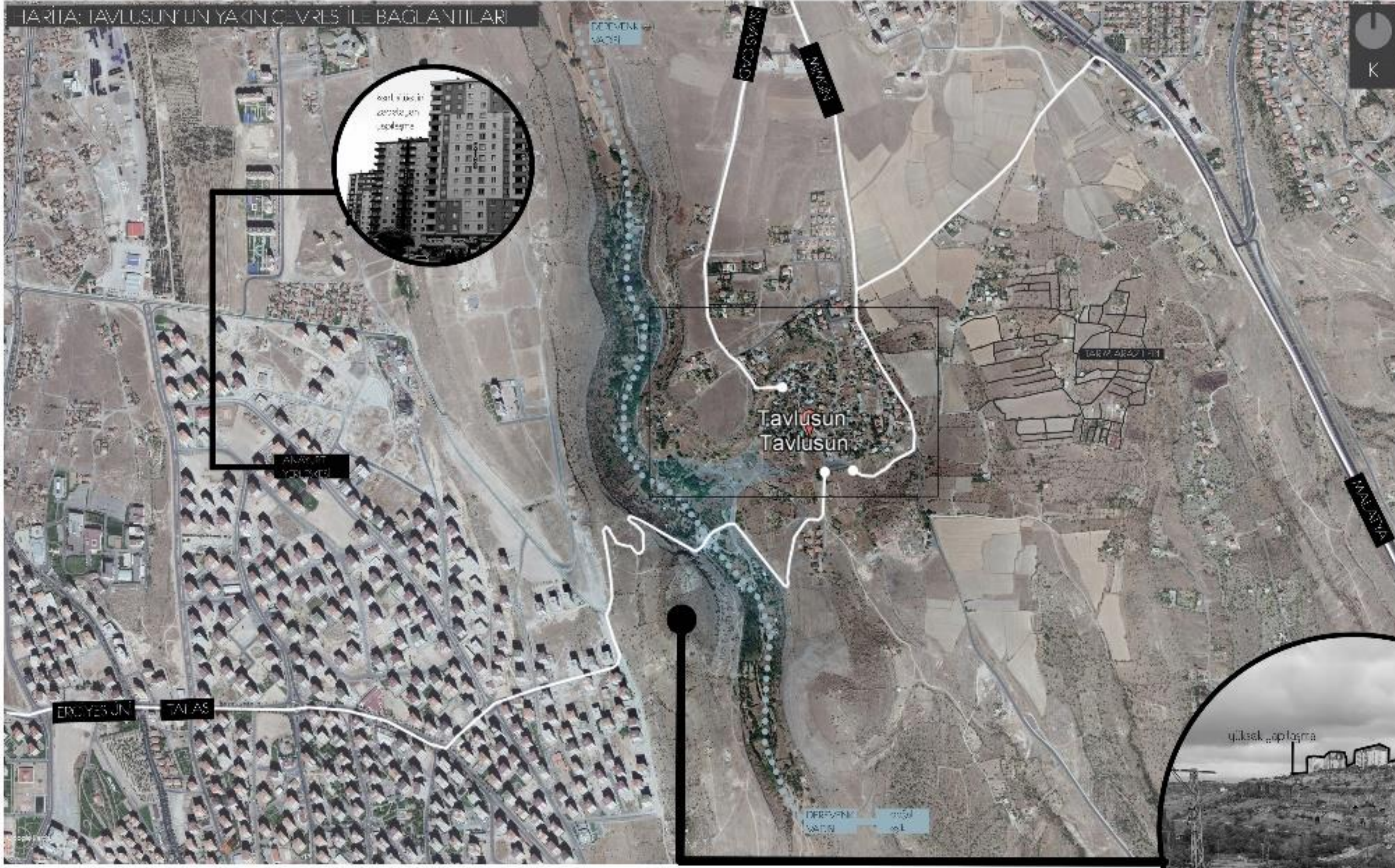
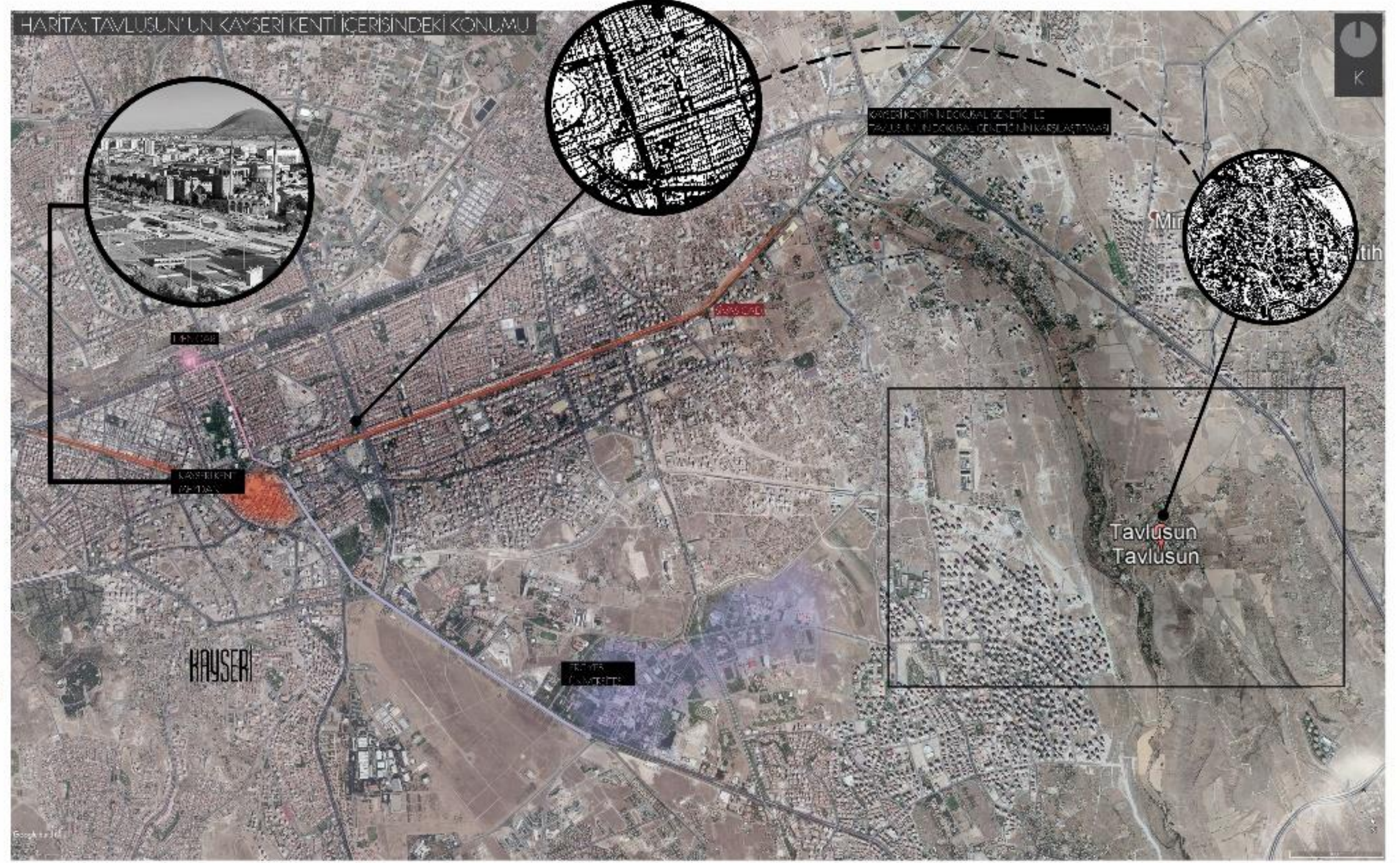
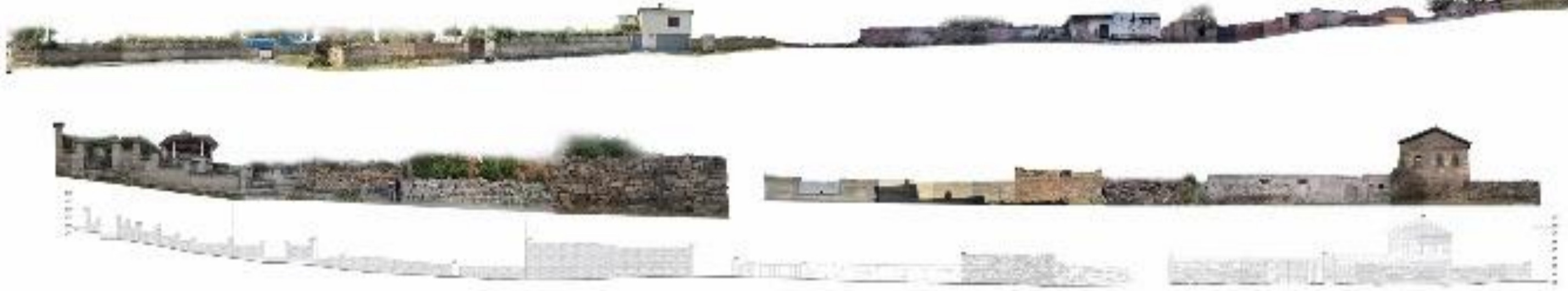
**RUTİNLER :**

Psiko-ekolojik rehabilitasyon merkezi ekolojik öğretiler aracılığıyla psikolojik rehabilitenin uygulandığı bir projedir. Proje bünyesinde kullanıcıların duyu organlarına yönelik mekanlarla günlük rutinler üretir. Kullanıcılar bu rutinlerin düzenlenmesinde uzman desteği alır. Proje sadece bir rehabilitasyon merkezi olarak çalışmaz. Çevresindeki yaşama bir kültürel buluşma noktası olanağı da ekler. 320 kişilik çok amaçlı salonu sayesinde tiyatro oyunları, konserler ve konferanslar burada sergilenebilir. Kullanıcılar ekolojik yöntemleri kendi günlük yaşamlarında kullanmayı da burada öğrenirler. Sürdürülebilirlik atölyesinde öğrenilen bilgiler ve yapılan atölye çalışmalarlarıyla ihtiyacı olan insanlara yardım girişimleri bu yapıda yapılır. Otizm ve dil becerileri atölyesiyle yakın çevrede bulunan ve özel eğitime ihtiyacı olan çocukların destek alması sağlanır. Yani yapı tek tip bir kullanıcıya hizmet etmez. Çocukların erken yaşta görmesi mühim olan eğitimi bu yapıda tamamlayabilir. Bitki ve mantar yetiştiriciliği atölyesi ile kullanıcıların çeşitli sorumlulukları üstlenebilme kabiliyetleri artırılır. Ayrıca yapı çevresinin yeşil doku gelişimi için bu atölye önem taşır. Rüzgar ile müzik atölyesinde ise doğanın sesini düzenleme ve yaratıcı düşünce ortamı sağlanır. hatta bu sesler stüdyoda kaydedilebilir. Toprak ile heykeltçilik atölyesi yeni yetenekleri keşfetmeyi kullanıcılara mümkün kılar.

## İNORGANİK PARAZİT - PSİKO-EKOLOJİK REHABİLTASYON MERKEZİ [analiz ve kentsel tasarım]



tavlusun rölöve ve fotosilüet çalışmalarından örnekler

**TAVLUSUN:**

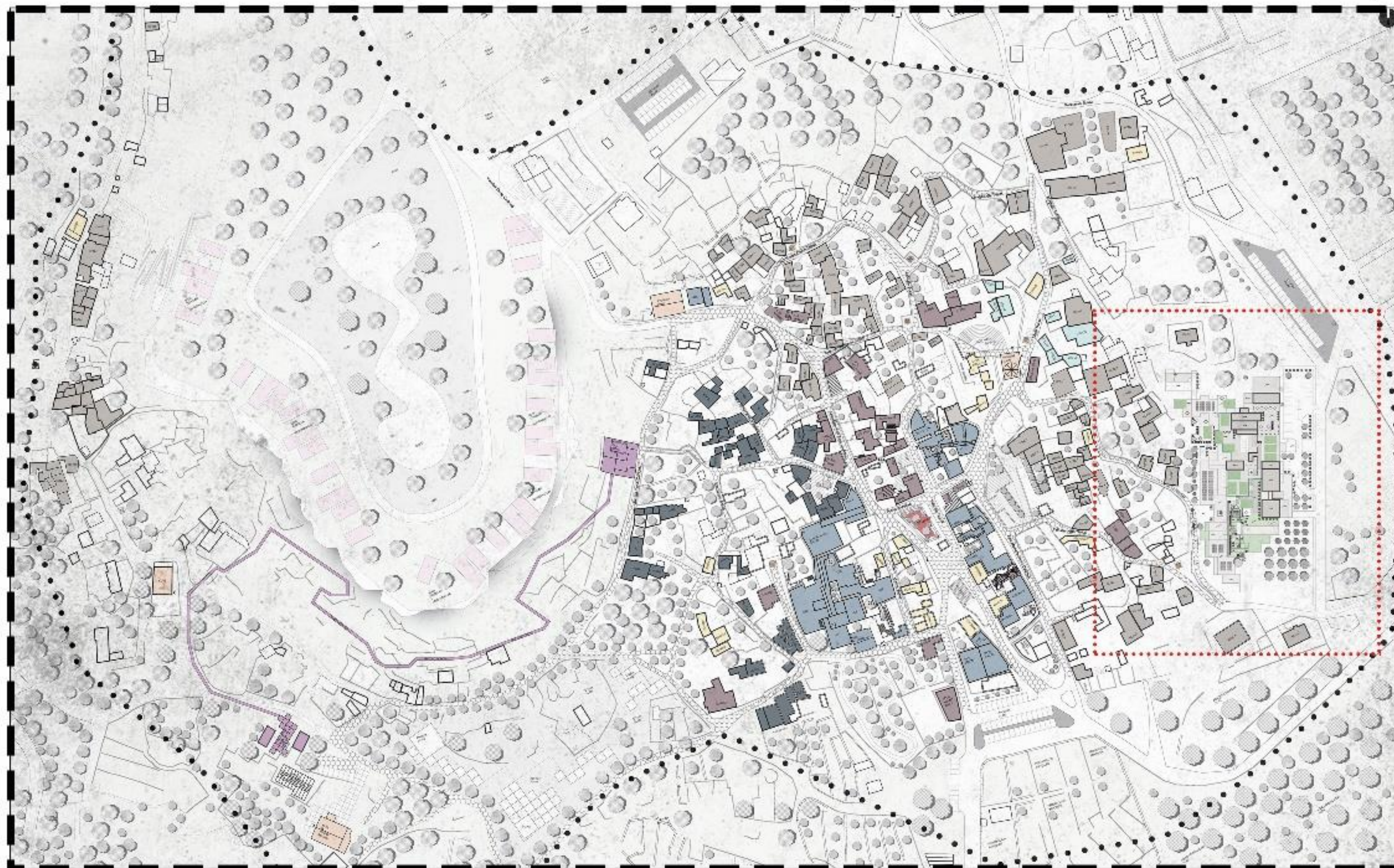
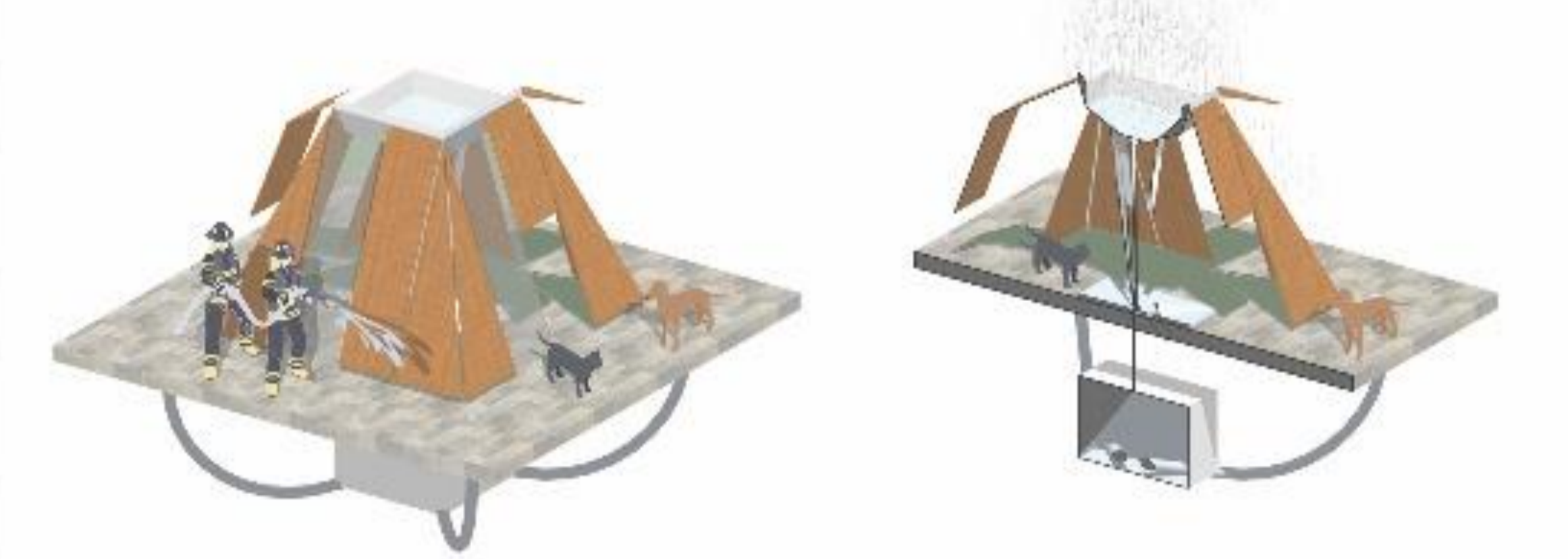
Kayseri'ye çok yakın olan, Germir ve Tavlusun tarihle iç içe ve her yeri tarihle örtülmüş, daracık sokaklarında geçmişin ayak izlerine her an rastlamak ve heyecanı yaşamak mümkündür. Vadilere oyulmuş yerleşim alanları, kilise ve manastırlar bulunmaktadır. Ayrıca bugünkü yerleşim alanları da mimari açıdan çok önemlidir. Tavlusun bir zamanlar Kayseri'deki bürokratların oturdukları bir sayfiye yeridir. Evlerin adları da bunu göstermektedir. Bu adlardan zamanın Kayseri Valisinin, Belediye Başkanının, Kayseri Kadısının ve bir çok ileri gelen ailelerin burada oturdukları anlaşılmaktadır. Tavlusun'un daha önceleri Türklerin, Rumların ve Ermenilerin yaşadığı bir yer olduğu bilinir. Camilerle kiliselerin yan yana yer aldığı bu bölge, Talas ve Derevenk Vadisinin devamında, Germir ve Mimasınan mahallesine komşudur. Tavlusun'da tescilli 2 kilise, 3 cami, 4 çeşme, 2 köprü, 1 su kemeri, 1 su kuyusu, 1 mektep ve 1 namazgah bulunmaktadır.



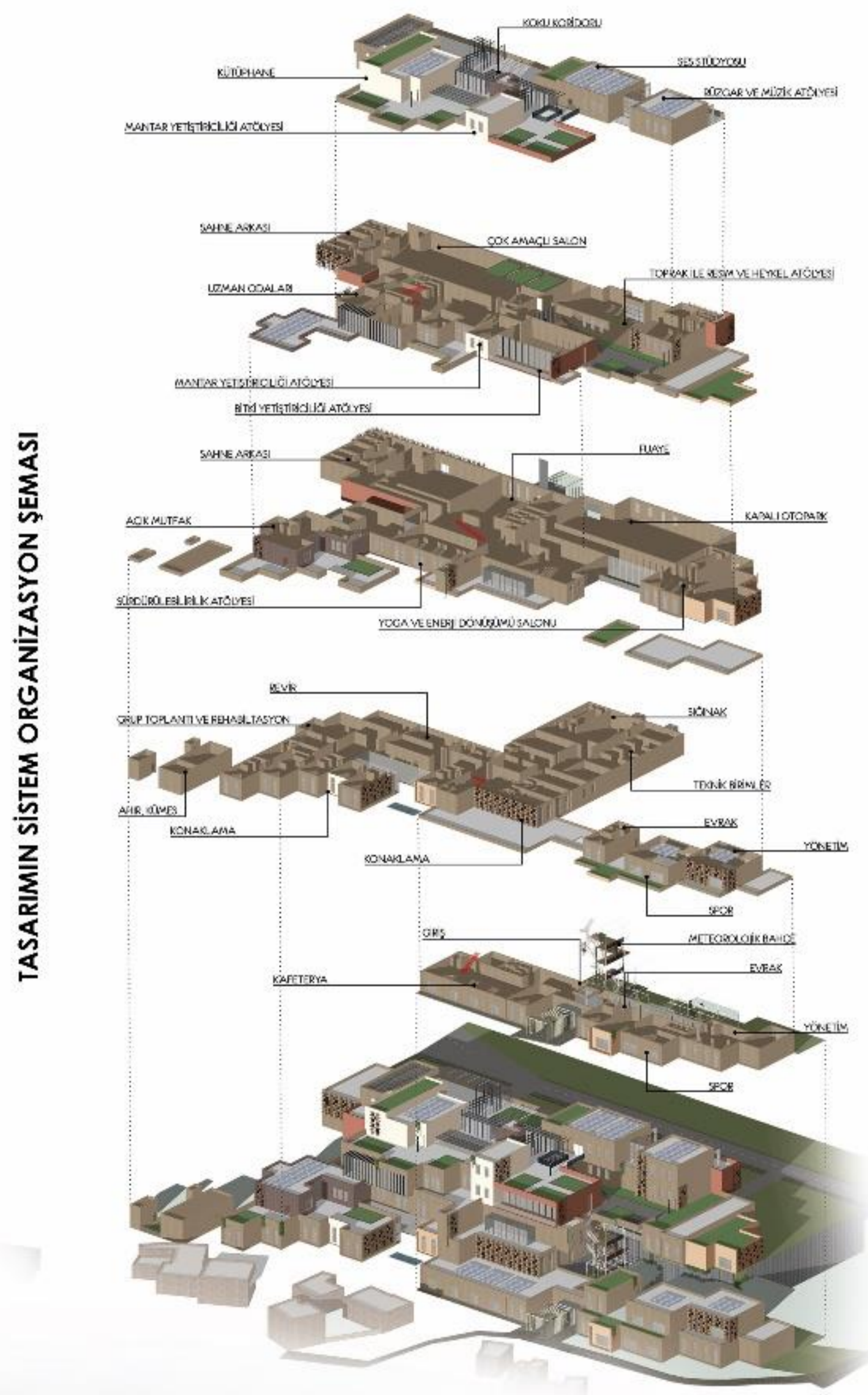
Tavlusun için üretilen eskiz çalışmaları

**TASARLANAN "YENİDEN MERKEZ - TAVLUSUN" PLANI**

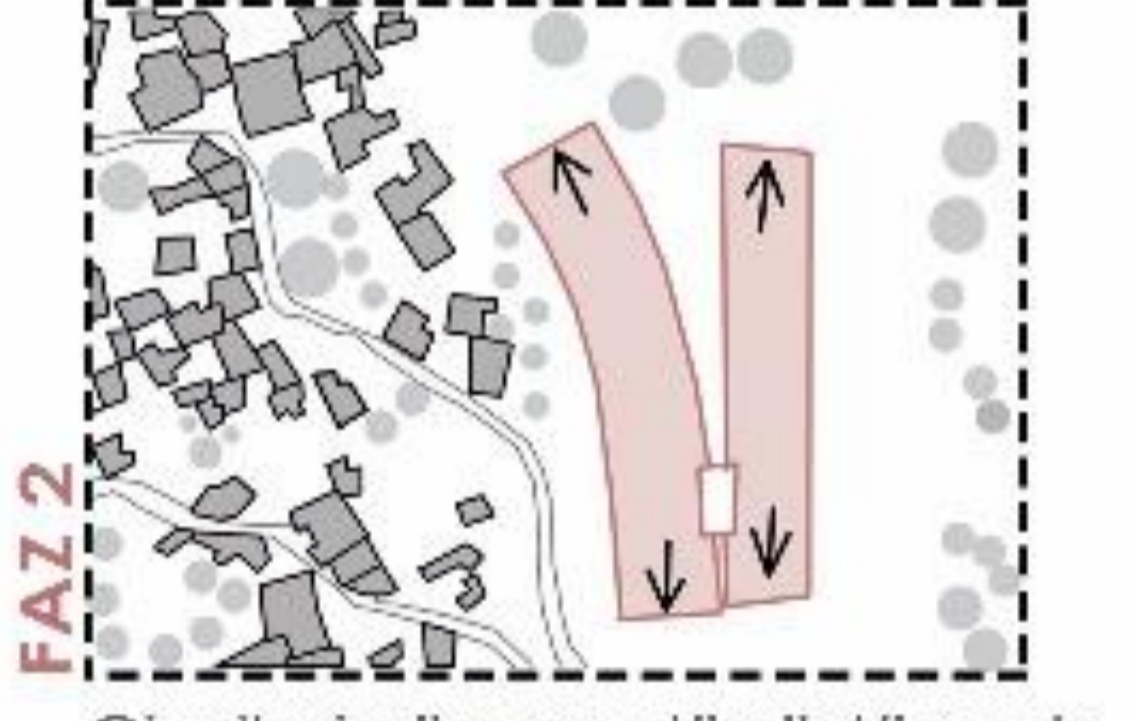
Tavlusun'da kent planlaması yeniden düzenlenmiş ve mevcuttaki tarihi yapılar yeniden işlevlendirilmiştir. Tomsu meydanı çevresinde ticari ve kamusal binalar yer alırken Tavlusunun kuzey ve kuzey doğusunda konut yerleşimleri düşünülmüştür. Eğitim yapıları Tomsu meydanını çevreler konumunda kalırken Psiko-Ekolojik rehabilitasyon merkezi Tavlusunun doğusunda meydana kot olarak daha yüksek bölgede planlanmıştır. Haftasonu derevenk vadisi doğa yürüyüşlerinin önemli bir durağı olarak düşünülen kiliseler bölgesi Tavlusunun yapı yerleşkesine arkeolojik gezi rotası ile bağlanmıştır. Kiliseler küçük konser alanları olarak da kullanılabilir hale getirilmiştir. Bu sayede Kiliseler kullanıma açılmış ve Tavlusun çekim noktası haline getirilmiştir. Kiliselerin iç kısımlarında bulunan vandalizm sonucu oluşmuş tahribat düzeltilmiş yeniden işlevlendirilerek sanatsal faaliyetlere hizmet vermesi de Tavlusun'a yeni bir özellik kazandırmıştır. Kiliseler bölgesi ile Tavlusun'un yukarı mahallesi arasında kalan ve nispeten daha az yapı bulunan bölge bahar şenlik alanı olarak düşünülmüştür. Burada açık hava konserleri fuarlar yada panayırılar düzenlenebilir ve bu sayede tarihi bir yerleşim yeri olan Tavlusun'un tanınırlığı artmış hale getirilir. Kiliseler bölgesi ile köyün yerleşim bölgesini birbirine bağlayan bir diğer unsur da arkeolojik gezi rotasıdır. Bu rotada turistik olarak kullanıcıların mağara ve eski yapıları bir açık hava müzesi gibi gezmeleri ve aynı zamanda aradaki bu kopmuş bağı güçlenerek düzenli bir rota ile üst ve alt Tavlusun arasında mekik dokumaları istenmiştir. Tavlusun'un kuzey doğu ve güneyine yerleştirilen otopark alanları sayesinde köyün iç kısımlarında asfalt kaplı yollar özgün dokuya geri dönmüş ve Tavlusun yerleşimine araç girişi çıkışı kontrol altına alınmıştır. Tavlusunda bulunan kayalık bölgesinin üst kotuna büyük bir park düşünülmüş; Tavlusun ve Derevenk vadisine bakan yamaçlarına seyir terasları, restoran ve kafeler uygun görülmüştür. Bu sayede kentin çekim noktası ve yeniden merkez olma çabası güçlendirilmiştir.

**YARA BANDI TAVLUSUN KENT MOBİLYASI****SİLÜET ÇALIŞMALARI****KENTSEL TASARIM PLANI LEJANDI**

KONUT	ATÖLYELER
EĞİTİM YAPILARI	ARKEOLOJİK GEZİ ROTASI VE YAPILARI
TİCARİ BİRİMLER	SEYİR TERASLARI
KAMUSAL BİRLİMLER	KENT OTOPARKLARI
GEÇİCİ KONAQLAMA	MEYDAN (TOMSU MEYDANI)
DİNİ YAPILAR	TAVLUSUNA ÖZGÜN TAŞ KALDIRIM



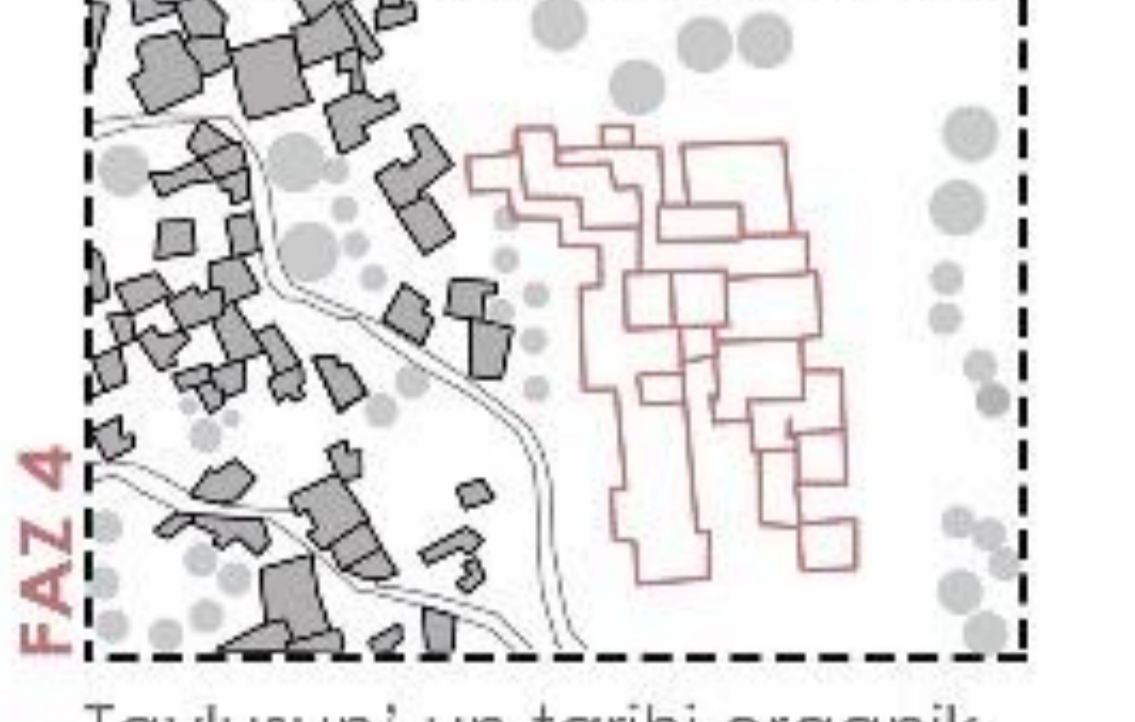
Tarihi dokuya bir üst sınır belirlemek ve yine ona uzanmak



Çizgileri yüzeye dönüştürmek ve doğal kayalığı kesişim noktası kabul etmek



Mekan hiyerarşisini ve girişleri belirlemek



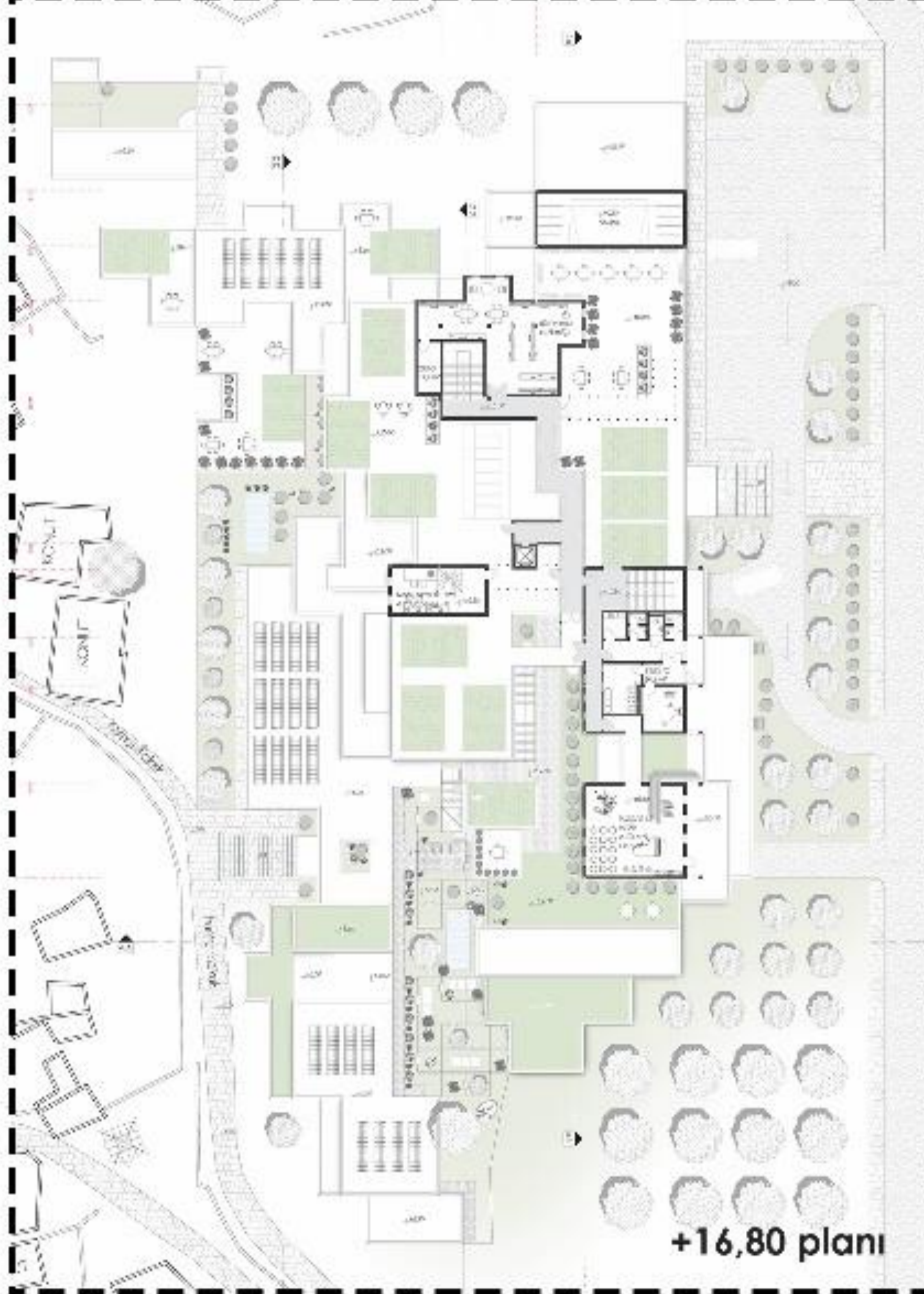
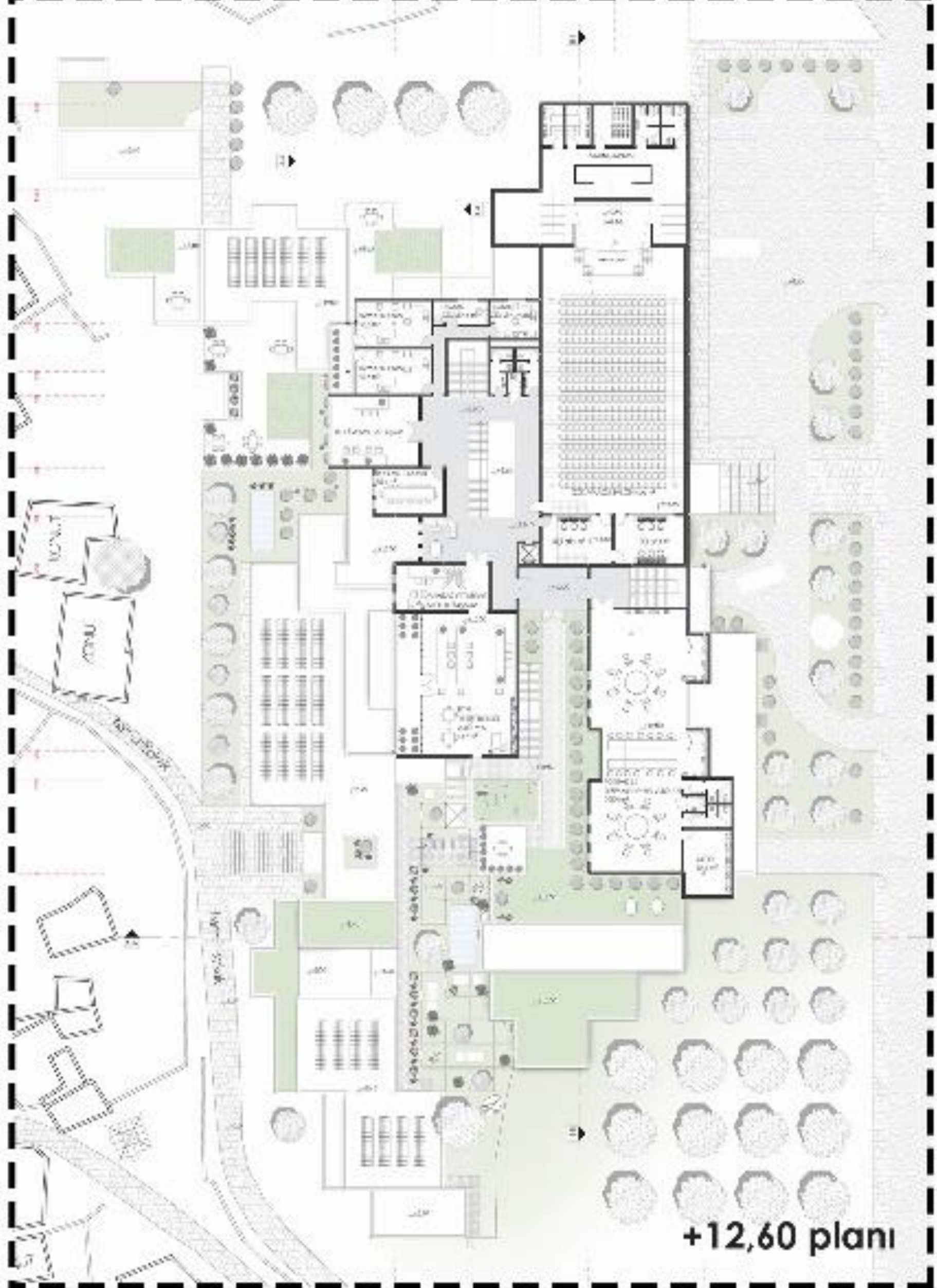
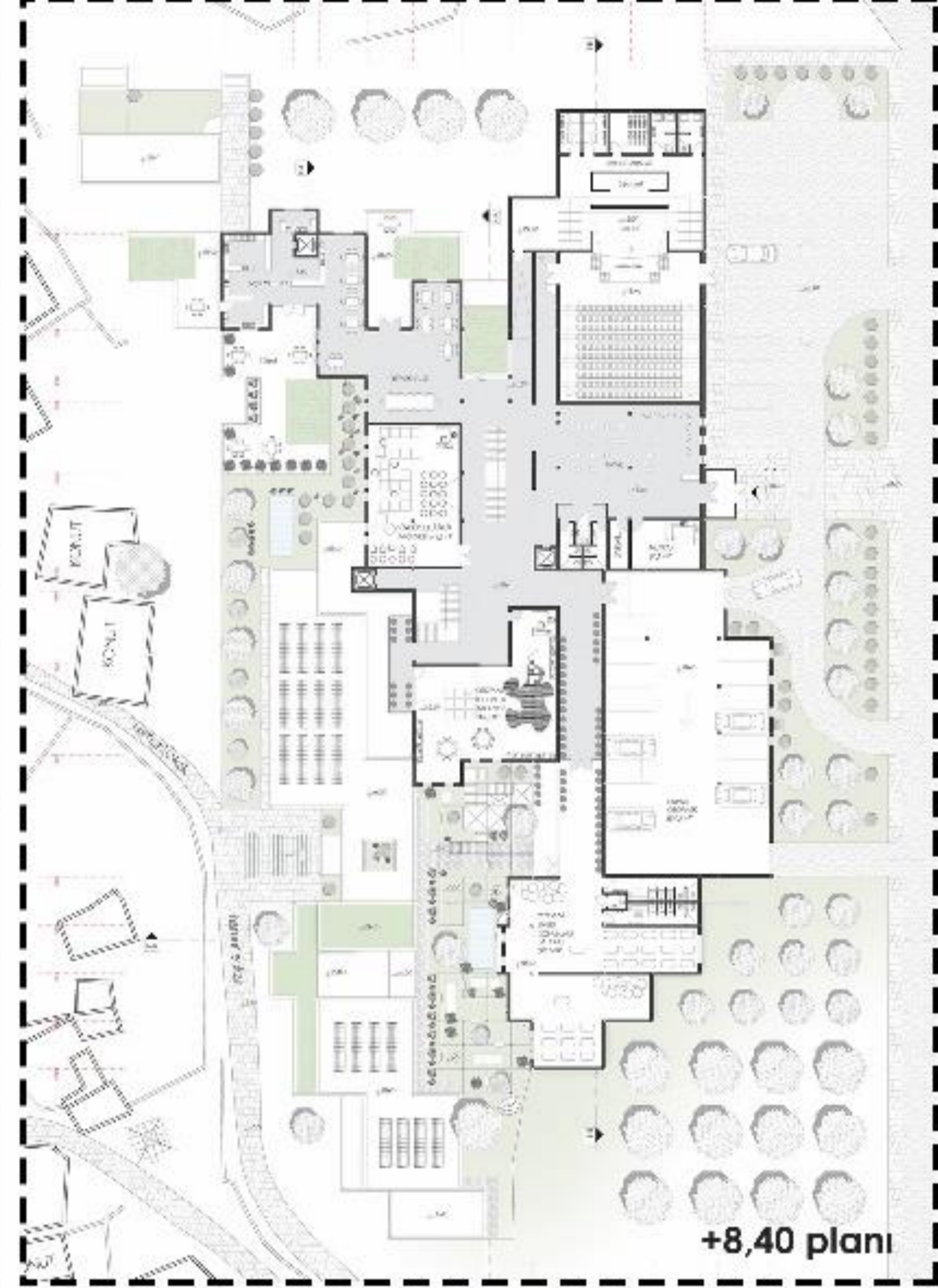
Tavlusun' un tarihi organik dokusuna uymak için parçalanmak ve inorganik olarak dokuya entegre olmak

Tarihi bir yerleşim yeri olan Tavlusun kendine has, söz gelimi "biricik" bir dokuya sahiptir. mevcut dokuda yapı, sokak ve topografya ilişkileri korunmaya değerdir. bütün bu ilişki düzeylerinden Tavlusun'un organik dokusu oluşmuştur. Tasarlanması öngörülen Psiko-Ekolojik rehabilitasyon merkezi Tavlusunun sakinlik faktörü de göz önüne alınarak iyi bir vistaya sahip olmalı ve birimleri birbirinden ayrılmamalıdır. Tomsu meydanından beslenen sokaklardan biri olan hamur sokak oldukça kılcal bir yapıya sahiptir ve sürekli, kotsal olarak yükselir. Sokak, sonunda eğimin iyi bir vistaya sahip olduğu rehabilitasyon merkezinin girişini bulur. Burada yürüyebilen kullanıcıların yapıya ulaşımında bir eşik olarak davranır hamur sokak. Yani hamur sokak aslında yapının hazırık mekanıdır. Yapıdaki aktivitelerin zorluğunu kullanıcıya önceden aktarır. Tasarımsal olarak "inorganik parazit" yeni bir üretim yaparken mevcuttaki ilişkileri hiç olmadığı kadar baskıcı bir düzen altında yeniden üretir. Bu düzen neticesinde ortaya çıkan mimarlık ürünü kent silüetini bozacak bir durum üretmez hatta renkleri ve malzemesini Tavlusun'un kendisinden alır.

**"MEVCUT DÜZENE DİSTOPİK (BASKICI) YAKLAŞIM"**

Formsal olarak yapı; Tavlusunda görülen yapı, yol ve duvar ilişkilerinin organik yapısını mekanik ve distopik bir dik açı modülünde işleyerek yamacın en üst seviyesine yeni bir kademeli yamaç yaratarak yerleşir.





**METEOROLOJİK BAHÇE**

Meteorolojik bahçe açık alandaki bölgenin nem ve ısı oranlarının sabit tutulduğu bir peyzaj ögesi olarak kurgulanmıştır. Kullanıcılar günlük rutinlerini içerisindeki spor faaliyetlerinden sonra üst kottara çıkmak için burayı da kullanabilirler. Mevcut arazide bulunan dik kayalık bölgesi ile bir avlu arasında yer alır.





#### DETAYLAR



Mevcut topografyadan çıkarılan toprağın işlenip cephede kullanılabilecek bir örneği.

Tavlusun' un tarihi dokusu içerisinde sıkça görülen üzüm asma alan bölgeye karakteristik bir katman katar. Cephede sarmaşık kullanılmasının nedeni Tavlusun'da görülen tarihi doku ve "parazit" bitkilerin kurduğu mutualist ilişkidir.

#### Koku Koridorları:

Tasarımın spesifik öğelerinden biri olan koku koridorları +16,80 kot planında, birimler arasındaki ulaşımı sağlayan mekanlardır. Bu koridorların en önemli özelliği ise kullanıcıyı bir birimden diğer birime geçerken bile bir şekilde rehabilite etmek, fayda sağlamaktır. Koku koridorlarında esans olarak psikolojik rehabilite özelliği bulunan bitkiler yetişir. Bu bitkilerin yaydığı kokular zihni meşgul etmeden rutin hareketin birer parçası olurlar. Kullanıcıya ekolojik bir rehabilite sunarlar. Lavanta bitkisinin depresyon ve anksiyete tedavisi için kullanıldığı bilinir, nane bitkisi motivasyon arttırıcıdır, yasemin ise adeta bir antidepresandır. Papatya uykusuzluk ve gergin kaslar için çözüm sunar, bu tip bitkiler koku koridorlarında kullanılır.

"İNORGANİK PARAZİT" TEN TAVLUSUN ve DEREVENK VADİSİNE BAKIŞ  
kentin özüne karşı ürettiği yüksek "yeni çarpık" kentleşmeye, vadinin öte yanında tepki oluşturmak

