

## Amaç, Kapsam ve İçerik

Kocamustafa Paşa Mahallesi dokusu, yapılaşma problemlerinin ele alındığı bu atölyede tasarlanmak üzere 55.600m<sup>2</sup>'lik alan verilmiş olup tasarlanacak toplam kapalı alan 15.000m<sup>2</sup> ve en fazla 120 bağımsız konut birimi ile sınırlandırılmıştır. Müstakil birimlerin, toplam konut sayısının en az %40'ı olması beklenmektedir. En fazla 4 kat yüksekliğine izin verilmiş ve konut alanları 70-150m<sup>2</sup> arasında olması istenmiştir. Ayrıca mahalle sakinlerinin günlük ihtiyaçlarını karşılayabilecekleri ticari birimler, mahalle parkları, çocuk oyun alanları gibi mahallenin sosyal donatılarının kurgulanmış bir senaryo üzerinde oluşturması beklenmektedir.

## Proje Raporu

*“Şehrin ilk ve en ayırt edici özelliği, bir yapılar topluluğu ve yapılar arasında **boş alanlar dokusu** olmasıdır.”*

Ufki Şehre Mümkün Bakışlar

*“Oda veya haneleri ayrı evlere benzettikten sonra **sofayı** sokak ve meydanlarla ilgilendirmemek kabil değildir.”*

Sedat Hakkı Eldem

Bu iki alıntıyı referans alarak tüm vaziyet planındaki yapı gruplarına **“sofa”** niteliğinde **“boş alanlar dokusu”** oluşturulmaya çalışılmıştır. Yani, bir evin içindeki odalar nasıl sofaya açılıyorsa, yapı grupları da ortak mekanlara açılır. Bu ortak mekanların mahremiyetlerini gözetmek adına kalabalık meydanlardan çok daha dar sokaklarla girişleri verilmiştir. Bu genişlik-darlık, kalabalıklık-tenhalık meselelerinin bir arada olması rotayı yürüten kişinin deneyimini zenginleştirir. Organik dokuda yolların kırılması, manzaranın kademelenerek kullanıcının karşısına sürpriz unsuru olarak çıkması, mekanı deneyimleyen kişinin çevresiyle sürekli bir görsel ilişki kurmasını ve mekanın yaşayan bir parçası olmasını sağlar.

Kocamustafa Paşa Caddesi, proje öncesinde de kalabalık ve ticari fonksiyonların yoğunlaştığı bir caddedir. Cadde boyunca ticari işlev, karşısındaki hastane ve okulun ihtiyacını karşılayabilmek adına mahfuz tutulmuştur. Oluşan bu ticari aks boyunca insanların araç trafiğinden izole bir alanda yürüebilmesi adına kademelendirme yapılmıştır ve yol boyunca çoğunlukla devam eden bir yeşil aks sürdürülmüştür. Bunun dışında işlev dağılımında belli bir odakta toplanma fikrinden uzak kalmaya çalışılmıştır. Konutlar ve ticari birimler oldukça homojen yayılmıştır.

Alman Mavileri ve Pervititch haritalarının çakıştırmasında da görüldüğü üzere dokuyu oluşturan yol aksları (isimleri dahil) günümüze kadar mahfuzdur, tasarımda bu akslara riayet edilmeye çalışılmıştır. Proje genelinde, 40 hanelik komşuluk sınırı gözetilerek sosyal mekanlar tasarlanılmış ve araziye olabilecek en az müdahale ile yerleştirilmiştir. Bağımsız birimlerin cephelerine mekanda havalandırma ihtiyacını doğal yoldan karşılamak üzere karşılıklı açıklıklar bırakılmıştır. Saçaklarla, güneş kırıcı elemanlarla, peyzaj öğeleriyle ve kütlenin girintili çıkıntılı tasarlanmasıyla kütlenin üzerine gölge vurma, daha az ısınması ve rüzgardan daha fazla istifade etmesi hedeflenmiştir.

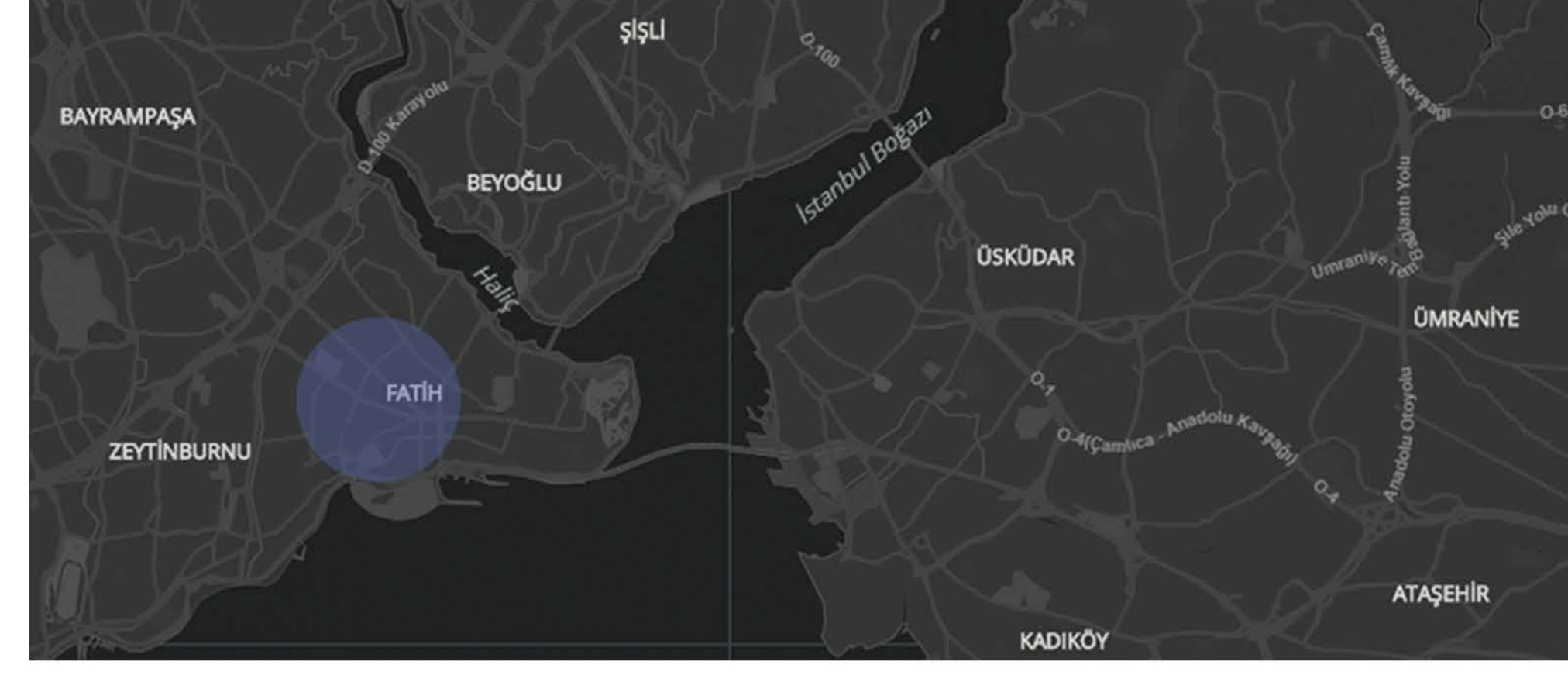
Çalışma boyunca mahalle kavramının tanımına sadık kalarak insanların halleşebilecekleri bir yer oluşturmak hedeflenmiştir.

Proje ile Alakalı Video Linki: <https://www.youtube.com/watch?v=BFnABnxsPw4>

# 2017-2018 Güz Dönemi, 3. Sınıf, Mimari Tasarım 301 Kocamustafa Paşa'da Bir Mahalle Tasarımı

#107296

Kocamustafa Paşa Caddesi, karşındaki hastane ve okulun ihtiyaçlarını karşılayabilmek adına kalabalık ve ticari fonksiyonların yoğunlaştığı bircadeddir. Alman Mavileri ve Pervittch çakışmasında da görüldüğü üzere dokuyu oluşturan yollar (isimleri dahil) günümüze kadar mahfuzdur, tasarımda bu akslara riayet edilmeye çalışılmıştır.



## Alman Mavileri ve Pervittch Haritaları

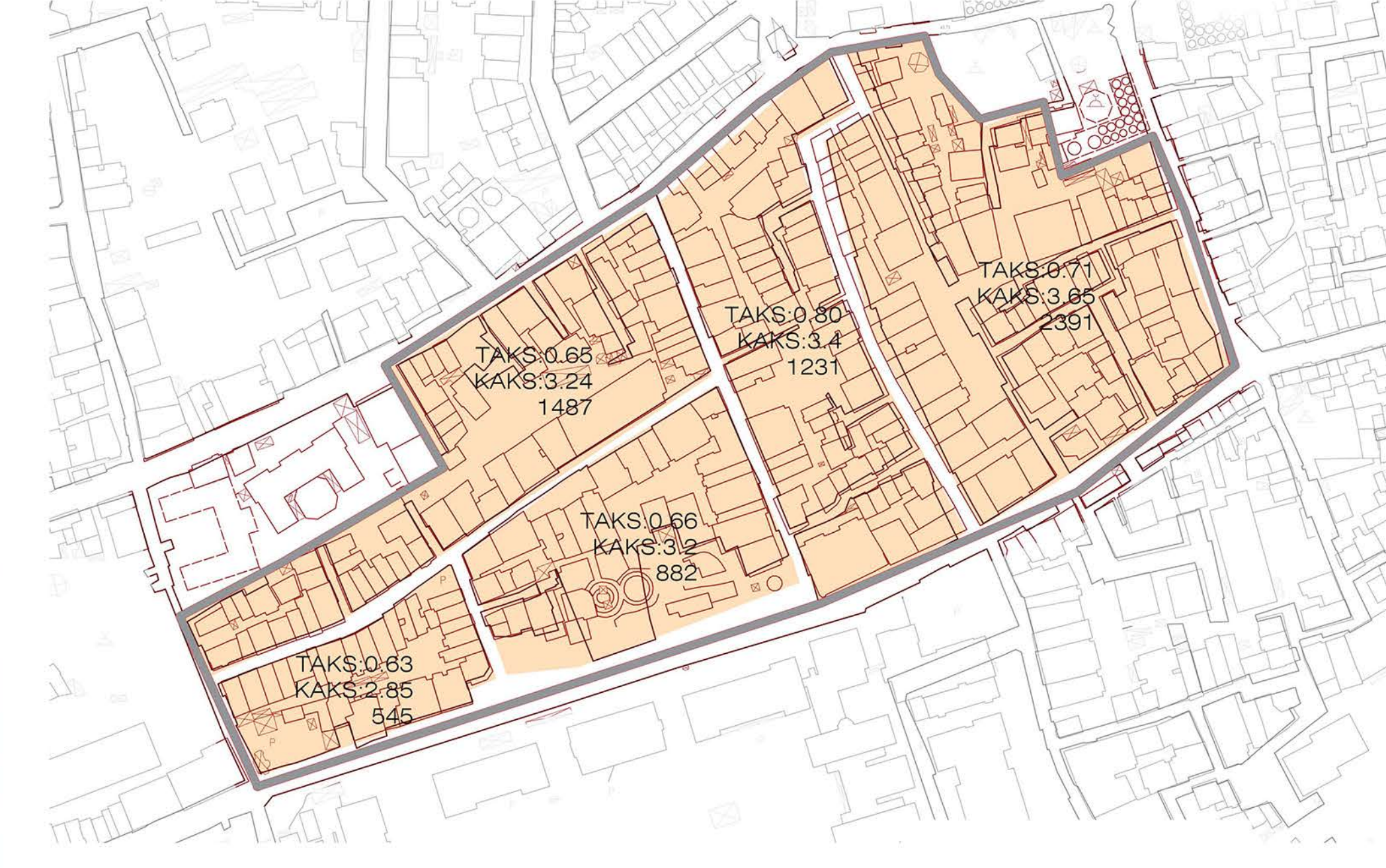
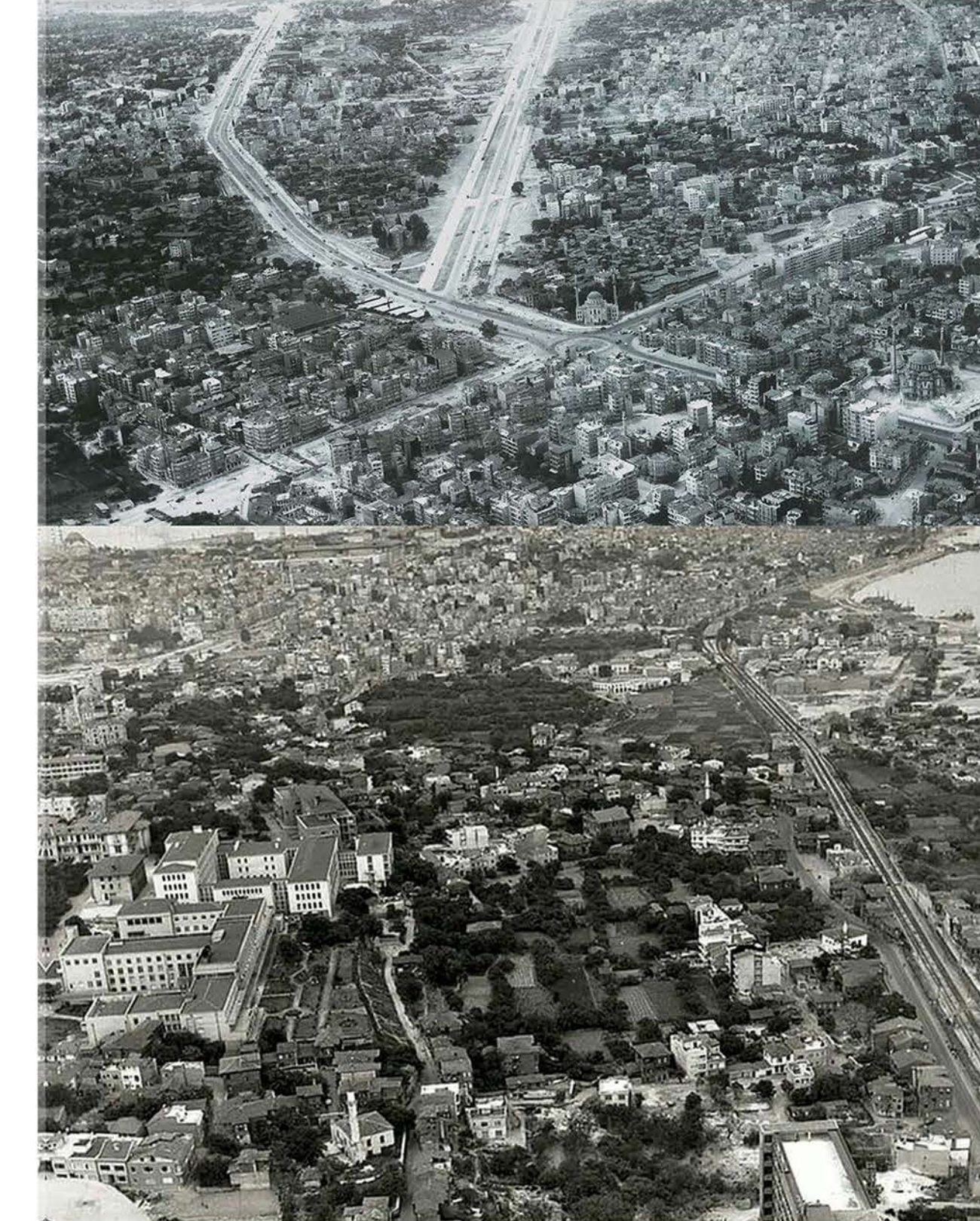
Bu analizde 1940-1941 ve 1913-1914 yıllarında çizilmiş iki farklı sigorta haritası çakıştırılmıştır. Yapı isimleri, yapı işlevleri, yapım türleri, sokak isimleri; yol, parsel sınırları hakkında fikir verebilir.



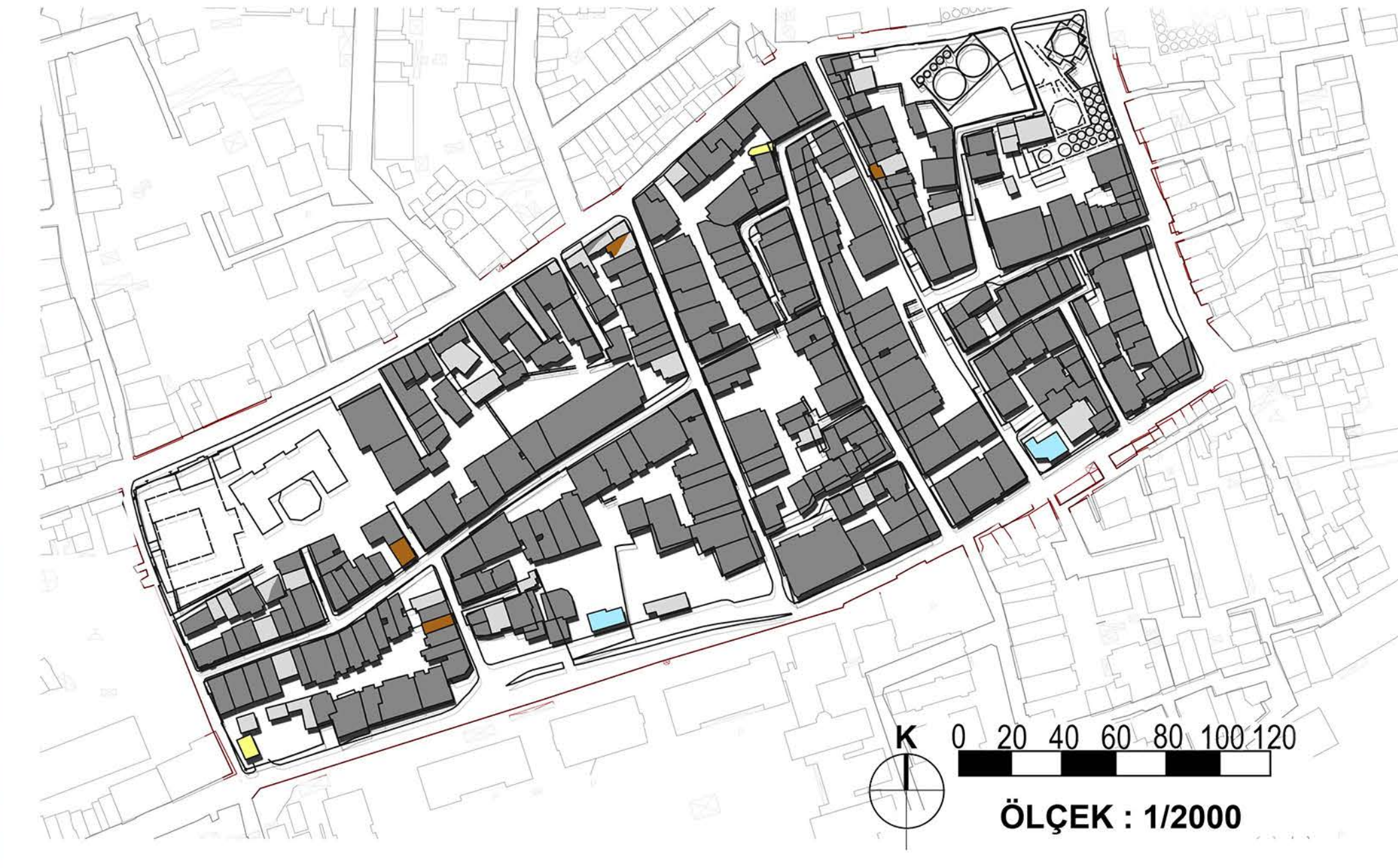
## Yol Derecelendirme Analizi

Analiz sonucunda arazinin güneyde üç metro ağının birleştiği Yenikapı Meydanı ve sahil yoluyla kuzeyde 1946'dan itibaren önemli olan Vatan ve Millet Caddeleri arasında yer aldığı gözlemleniyor. Alan şehir için önemli büyük caddelerden, kalabalık meydanlardan nispeten daha mahrem çıkmaz sokaklara kadar farklı derecelerde yollara sahiptir.

- 1. Derece Yol
- 2. Derece Yol
- 3. Derece Yol
- Çıkmaz Sokak



## TAKS KAKS VE NUFUS ANALİZİ



## YAPIM SİSTEMİ ANALİZİ

- Betonarme
- Yığma
- Ahşap
- Çelik
- Prefabrik
- Betonarme+Yığma
- Yığma+Ahşap

Yapıların yapım sistemleri incelenerek kategorize edildi, Farklı sistemde yapıların bulunduğu fakat betonarmenin en bütününe hakim olduğu sonucuna varıldı.



## İŞLEV ANALİZİ

- Konut+Ticari
- Konut
- Eğitim Yapısı
- Dini Yapı

Analiz sonucunda konut sayısının gereğinden fazla olduğu fakat ticari yapıların yeterli sayıda olduğu gözlemlendi.



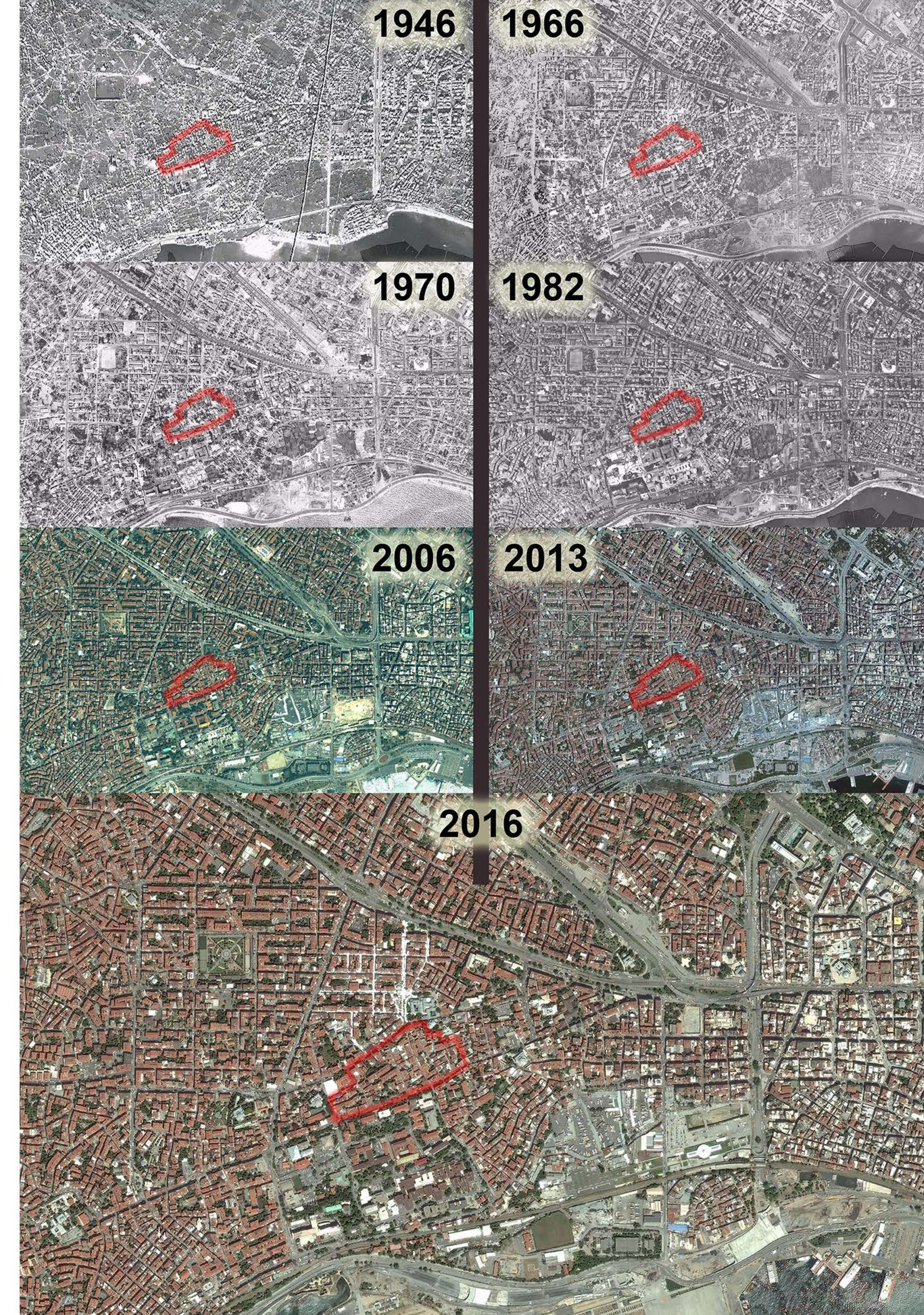
## YEŞİL ALAN ANALİZİ

Yaklaşık 55.000m<sup>2</sup> lik alan içerisinde yeşil alan ve parklar mevcut ihtiyacı karşılayabilecek düzeyde değildir. Dolu | Boş analizini ele alırsak sebebinin yoğun yapılaşma olduğunu söyleyebiliriz.



## DOLU | BOŞ ANALİZİ

Arazi üzerinde kaçak katlı yapılar mevcut, bitişik nizam yapılar ağırlıkta ve yoğunluk var.



1946'dan günümüze uydu görüntülerine bakıldığında ana yolların mahfuz kaldığını bu akslara eklenen yeni kollar olduğunu söyleyebiliriz. Ayrıca 1966'dan sonra yapılaşmanın gridal ilerlediğini gözlemleyebiliriz.

<ul style="list-style-type: none"> <li>-Stratejik bir konuma sahip olması, lokasyonu.</li> <li>-Erişimin çok çeşitli ulaşım araçları ile rahat bir şekilde sağlanması.</li> <li>-Zengin dokusu ve tarihi yapıların içinde bulunması.</li> <li>-Merkezi bir konumda bulunması.</li> <li>-Bulunduğu noktadan şehir silüetinde sayılı prestij noktalarından biri olması.</li> <li>-Üzerinde bulunduğu işlek aks.</li> <li>-Yeri ve kaynak açısından zengin olması.</li> <li>-Geçmişten bu yana mahfuz kalmış şahsna münhasır, yaşayan sokak dokusu.</li> <li>-Ticari fonksiyonlara elverişli olması.</li> <li>-Arazinin topografik yapısının bize verdiği verilerin fazla olması.</li> </ul>	<ul style="list-style-type: none"> <li>-Bölgedeki otopark yetersizliği.</li> <li>-Nitelikli yeşil alan olmaması.</li> <li>-Hızlı kaçak yapılaşma.</li> <li>-Ölü mekanların fazlalığı.</li> <li>-Mahallelinin mahalle içinde istihdamının olmaması.</li> <li>-Yol genişliğinin yetersizliği.</li> <li>-Nüfus yoğunluğu.</li> <li>-Her geçen gün azalan komşuluk ilişkileri.</li> </ul>
---	---

<ul style="list-style-type: none"> <li>-Çarpık ve hızlı yapılaşma.</li> <li>-Her geçen gün artan trafik ve otopark sorunu.</li> <li>-Üniversite yakınında bulunması ve bu sebeple oluşan öğrenci yoğunluğunun mahallelinin iletişimini engellemesi.</li> <li>-Nüfus yoğunluğunun getireceği sorunlar.</li> <li>-Sosyokültürel farklılıklar.</li> <li>-Kentsel dönüşüm sonucu bölgeden ayrılmak zorunda kalacak nüfus.</li> <li>-Kaynakların etkin kullanılmaması.</li> <li>-Anıt eserlerin yeterince korunmuyor olması.</li> </ul>	<ul style="list-style-type: none"> <li>-Ulaşım seçeneklerinin çeşitliliği.</li> <li>-Sosyokültürel yapı.</li> <li>-Tarihi yapıların sınırları içinde oluşu.</li> <li>-Yakınındaki prestijli hastane yapısı kentsel dönüşümün fırsata dönüştürülebileceği gerçeği.</li> <li>-Farklı derecelerde yolların bir arada bulunması.</li> <li>-Arazinin verdiği verilerin (rüzgar, kot vs.) fazlalığı.</li> <li>-Karakteristik çıkmaz sokaklar</li> <li>-Kat sınırlanmış olmasının olması.</li> <li>-Anıt yapıların ve çizgisel referans alınabilecek yapıların çokluğu.</li> <li>-Ticaret, trafik, insan sirkülasyonu işlekliliği.</li> </ul>
--	--

## SWOT ANALİZİ

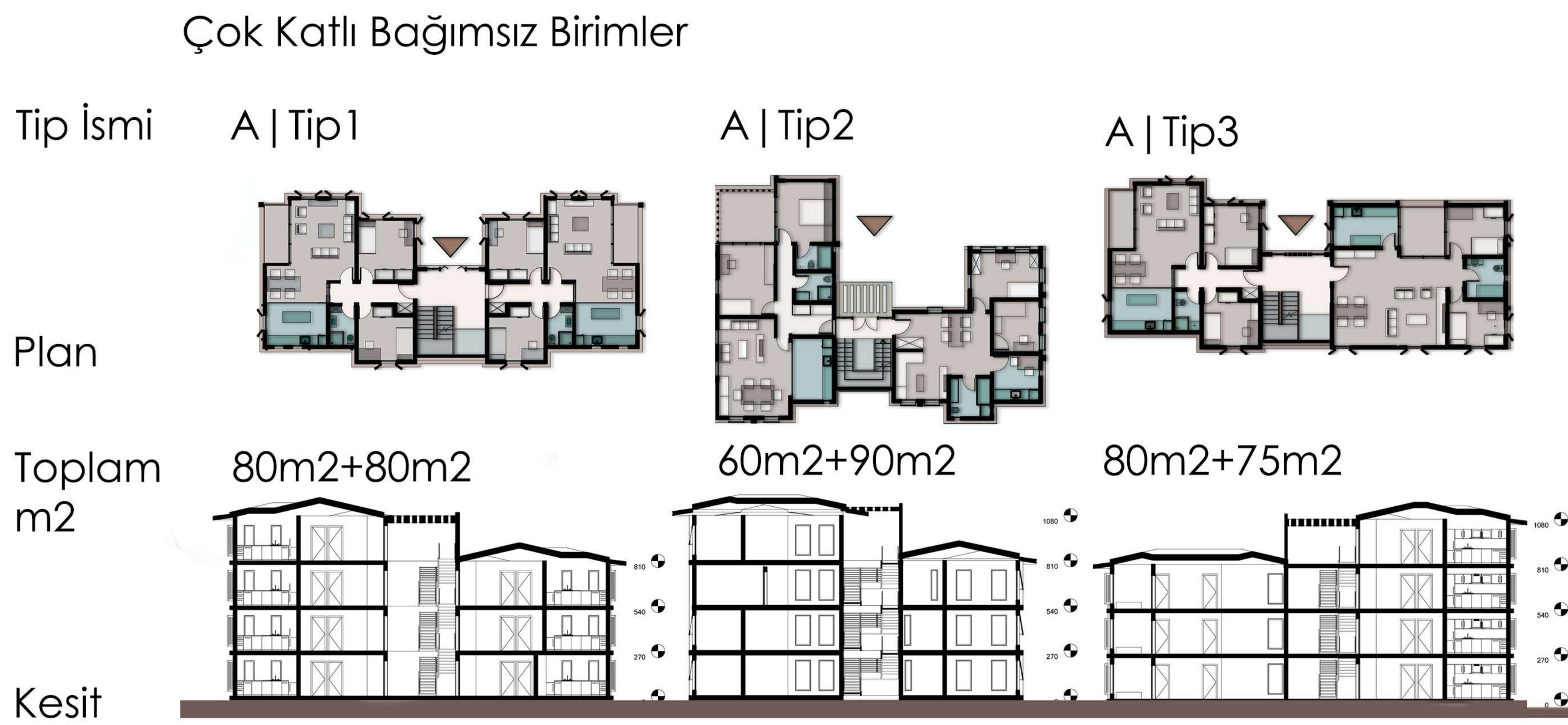


# 2017-2018 Güz Dönemi, 3. Sınıf, Mimari Tasarım 301

## Kocamustafa Paşa'da Bir Mahalle Tasarımı

#107296

İstanbulda Kocamustafa Paşa Mahallesi'nde yapılaşma problemleri sebepleriyle organik bir dokuyla yerleşmek önerilmiştir. Farklı fonksiyonlardan oluşan bağımsız birimlerle desteklenen bir doku tasarlamak hedeflenmiştir. Oluşturulan kurguda 40 hanelik komşuluk sınırı gözetilerek sosyal mekanlar tasarlanılmış ve araziye olabilecek en az müdahale ile yerleştirilmiştir. Bağımsız birimlerin cephelerine mekanda havalandırma ihtiyacını doğal yoldan karşılamak üzere karşılıklı açıklıklar bırakılmıştır. Saçaklarla, güneş kırıcı elemanlarla peyzaj öğeleriyle ve kütlenin girintili çıkıntılı tasarlanmasıyla kütlenin üzerine gölge vurma, daha az ısınması rüzgardan daha fazla faydalanması hedeflenmiştir.



# 2017-2018 Güz Dönemi, 3. Sınıf, Mimari Tasarım 301 Kocamustafa Paşa'da Bir Mahalle Tasarımı

#107296

"Şehrin ilk ve en ayırt edici özelliği, bir yapılar topluluğu ve yapılar arasında **boş alanlar dokusu** olmasıdır."  
Ufki Şehre Mümkün Bakışlar: Aksaray'da Bir Mimari Atölye Deneyimi ve Turgut Cansever'in "Yeni Şehirleri"nin İnkeleri  
"Oda veya haneleri ayrı evlere benzettikten sonra **sofayı** sokak ve meydanlarla ilgilendirmek kabil değildir."  
Sedat Hakkı Eldem

Bu iki alıntı referans alarak tüm vaziyet planındaki yapı gruplarına "**sofa**" niteliğinde "**boş alanlar dokusu**" oluşturulmaya çalışılmıştır. Yani, bir evin içindeki odalar nasıl sofaya açılıyorsa, yapı grupları da ortak mekanlara açılır. Bu ortak mekanların mahremiyetlerini gözetmek adına kalabalık meydanlardan çok daha dar sokaklarla girişleri verilmiştir. Bu genişlik | darlık, kalabalıklık | tenhalık meselelerinin bir arada olması rotayı yürüten kişinin deneyimini zenginleştirir. Organik dokuda yolların kırılması, manzaranın kademelenerek kullanıcının karşısına sürpriz unsuru olarak çıkması, mekanı deneyimleyen kişinin çevresiyle sürekli bir görsel ilişki kurmasını ve mekânın yaşayan bir parçası olmasını sağlar.



2017-2018 Güz Dönemi, 3. Sınıf, Mimari Tasarım 301  
Kocamustafa Paşa'da Bir Mahalle Tasarımı

#123456

Çalışma boyunca mahalle kavramının tanımına sadık kalarak insanların halleşebilecekleri bir yer oluşturmak hedeflenmiştir.

