

Bayraklı M.Ö. 3000 yılı civarında bir kıyı yerleşimi olarak kuruldu. Kentin gelişimi batıya doğru kayarak bölgedeki halkın su ile temasının zayıflamasına neden olmuştur. Kıyı ve denizin iç kesimlerdeki halk tarafından kullanımı, büyük ölçekli trafik sistemlerine dayalı gelişim stratejileri ve kıyıda yer alan gökdelen, fabrika gibi yapıların nedeniyle kısıtlanmaktadır.

Bölgede gözlenen en önemli aktörlerden olan çay şu anda ihmal edilmiş olsa da, tarihsel süreç içerisinde varlığını onu besleyen tarım alanlarıyla birlikte sürdürmüştür. Çay ve etrafında şekillenecek mekanlar, topluluk hissini koruyan ve bireylerin etkileşimini arttıran kamusal bir sisteme entegre edilebilir. Çay etrafında gelişecek alanlar, tanıdık bağlama yeni bir bakış açısı getirerek bölgeyi ve farklı profilleri su ile temas ettirerek hibritleştirilecektir. Bu sayede Bayraklı'nın belleğinde sahip olduğu su ile etkileşim, çay ile birlikte iç kesimlere doğru sızacaktır.

Bayraklı'nın dönüşümüne baktığımızda etkileşimsiz parsel bazlı bölgesel dönüşümlerin sürekli var olduğunu görmekteyiz. Önerilen tasarım kurgusunda programın ve elemanların bölgeye kümülatif olarak yayılarak boş zaman-dinlenme, iş-üretim, barınma arasında ampirik bir ağ kurması öngörülmektedir.

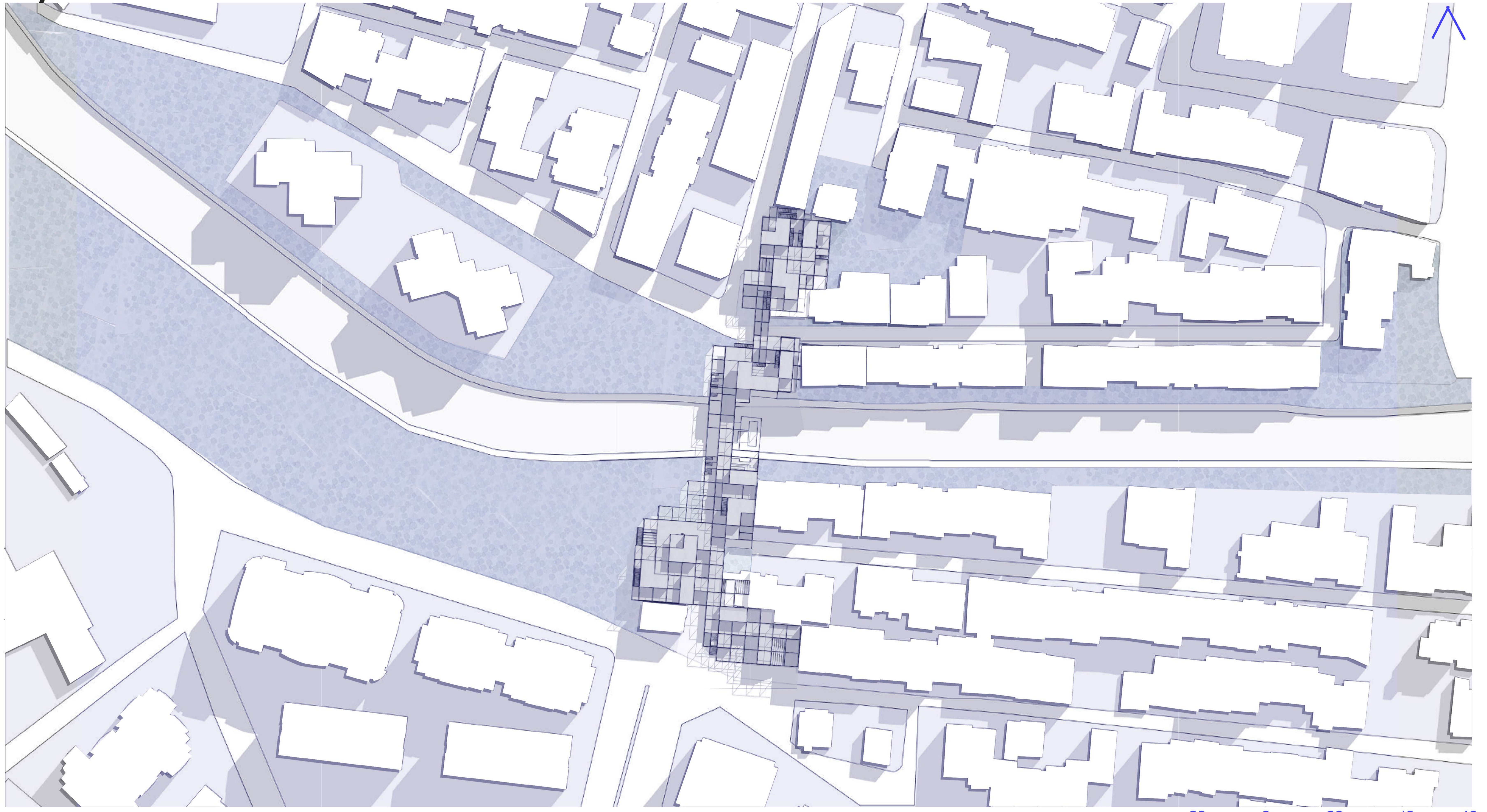
Çay boyunca üretilen açık alanlar, strüktürel kurgu; sosyal aktiviteler ve toplum katılımı için katalizör görevi görürken, farklı kullanıcı profillerine aracılık ederek onları uzlaştırır. Çay boyunca önerilen alan çeşitliliği ve faaliyetlerin esnekliği, uyarlanabilir olması sakinlerin bölgenin evrimini biçimlendirebilecekleri bir yerel bilgi ağı oluşturur. Bu ağ, bölgenin gelişimine farklı aktörlerin katılımını sağlar.

Projede gözlenen ana kaygı mimarlığa süreç odaklı yaklaşım ve kentsel yapıları daha demokratik yapma isteğidir. Parsel bazlı dönüşüm veya önceden tasarlanmış bir kentsel doku yerine kontrollü bir büyüme süreci önerilmektedir: zaman içinde inşa etmeye uygunluğu yöneten ve neler olabileceğine dair bir hipotez gösteren bir kentsel ampirik ağ oluşturmak hedeflenmektedir. Belli ilkeler doğrultusunda rastlantısal ve spontane eklemlemeye olanak veren bir sistem kurgulanmıştır. Dere boyunca olası rejenarasyon bölgelerinde gerçekleşecek olan üreme alanının iç kısımlarına nehirden başlayarak sızacaktır. Alandaki insanların nehirle ve bellekteki suyla buluşmasına olanak sağlayacaktır.

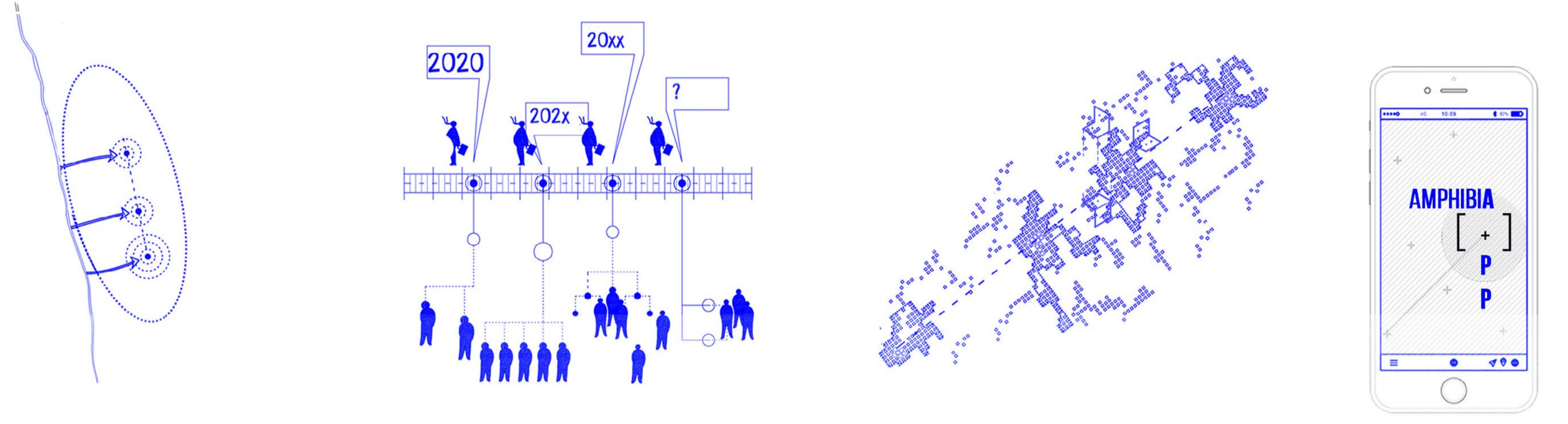
Bölgede gözlemlenen eklemleme kurgusu, aktörlerin istekleri doğrultusunda binalara ek kat yapımları, strüktürel elemanlarla devam eden yapım süreci gibi başlıklar projeye altlık oluşturmaktadır. Projenin yere ait olması kişilerin kendi yapma pratiklerinin sürdürülmesi ve yerel anonim mimarlık ürünlerinde gözlemlenen birbirine duyarlı ve ortaklıklar üzerinden gelişen bir sistem kurmak üzerinden ele alınmıştır. Sistem geleneksel ve yenilikçi ekonomik faaliyetleri bünyesine entegre ederek ekonomik sürdürülebilirliği sağlar, ortak bir amaç ile aktif bir yapıyı çevrenin geliştirilmesini savunur. Kişilerin tercihleri doğrultusunda oluşturabilecekleri bireysel barınma ünitelerine ek olarak, birlikte karar vermeleriyle bölgenin kalkındırılmasına yönelik bir katalog oluşturulmuştur. Bölgede gözlemlenen açık dolaşım kurgusu ve projenin programı yere ait elementlerden seçilmiştir. Kütleli olarak da yere ait kılmak adına parçalı doku önerilmiştir.

Bölgede gözlenen aktörlerin hibritleştirilmesiyle 3 yeni kullanıcı grubu oluşturulmuştur. Bunlar yetiştiriciler, yapıcılar, oyuncular. Bağlamdan referans alınarak kurgulanan programlara bu farklı aktörlerin katılımı öngörülmüştür.

Müdahale alanı, atıl binaları / alanları, gelişme potansiyeli gösteren alanların strüktür elemanları sayesinde farklı ölçeklerde inşasına dayanmaktadır. Adım adım inşa etmenin ve süreçte devam edecek bitmemişlik durumunun temsili olarak esnek strüktür kurgusu önerilmiştir. Strüktürün yalınlığı ve kolay monte edilebilirliği farklı senaryolar kurmaya olanak sağlayan esnekliği oluşturur. Tasarımın odak noktası olan çayın, birleştirici bir elemente dönüşmesi hedeflenmektedir. Önerilen tasarım bölgenin açık uçlu geleceğine yönelik oluşturulmuş alternatif bir kurgudur.

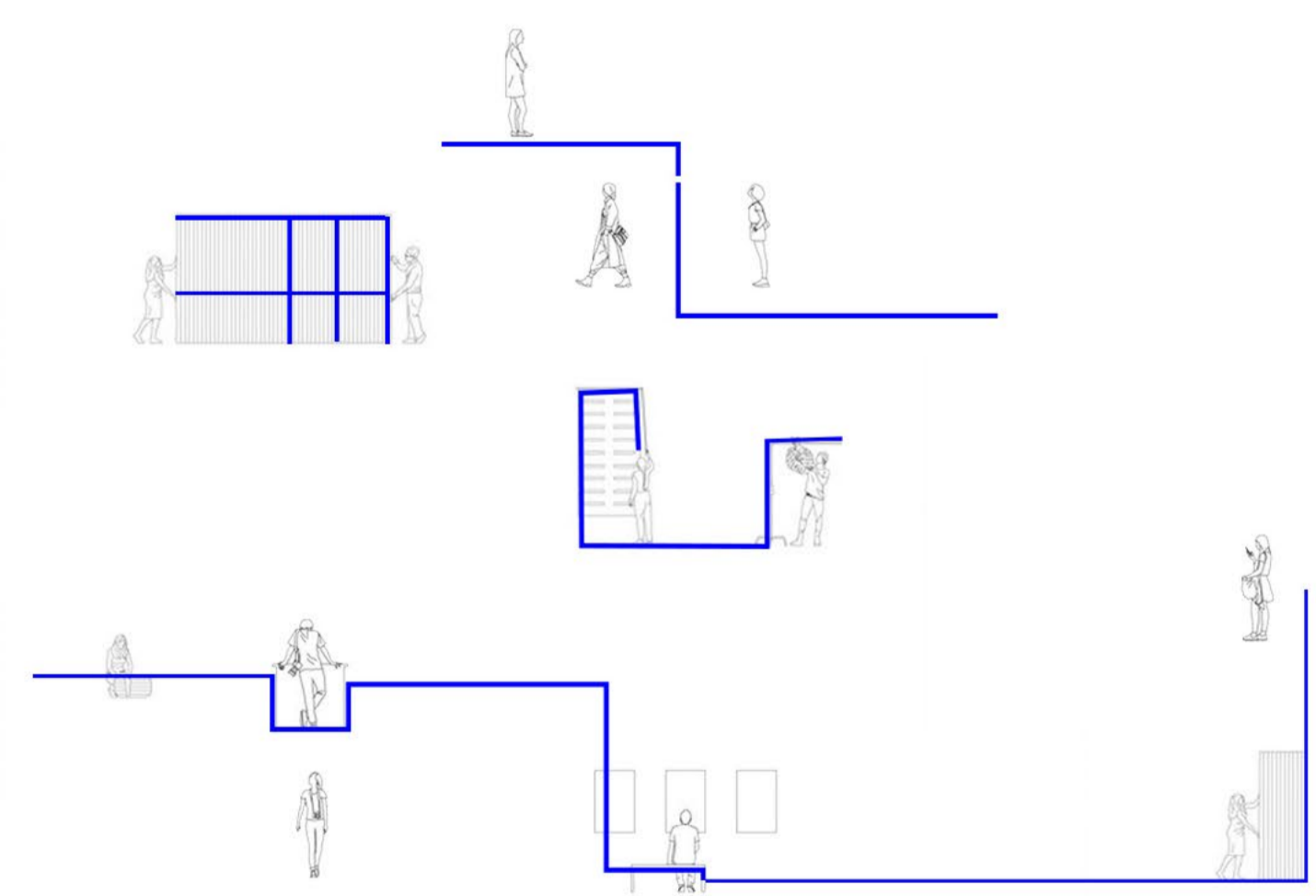


VAZİYET PLANI

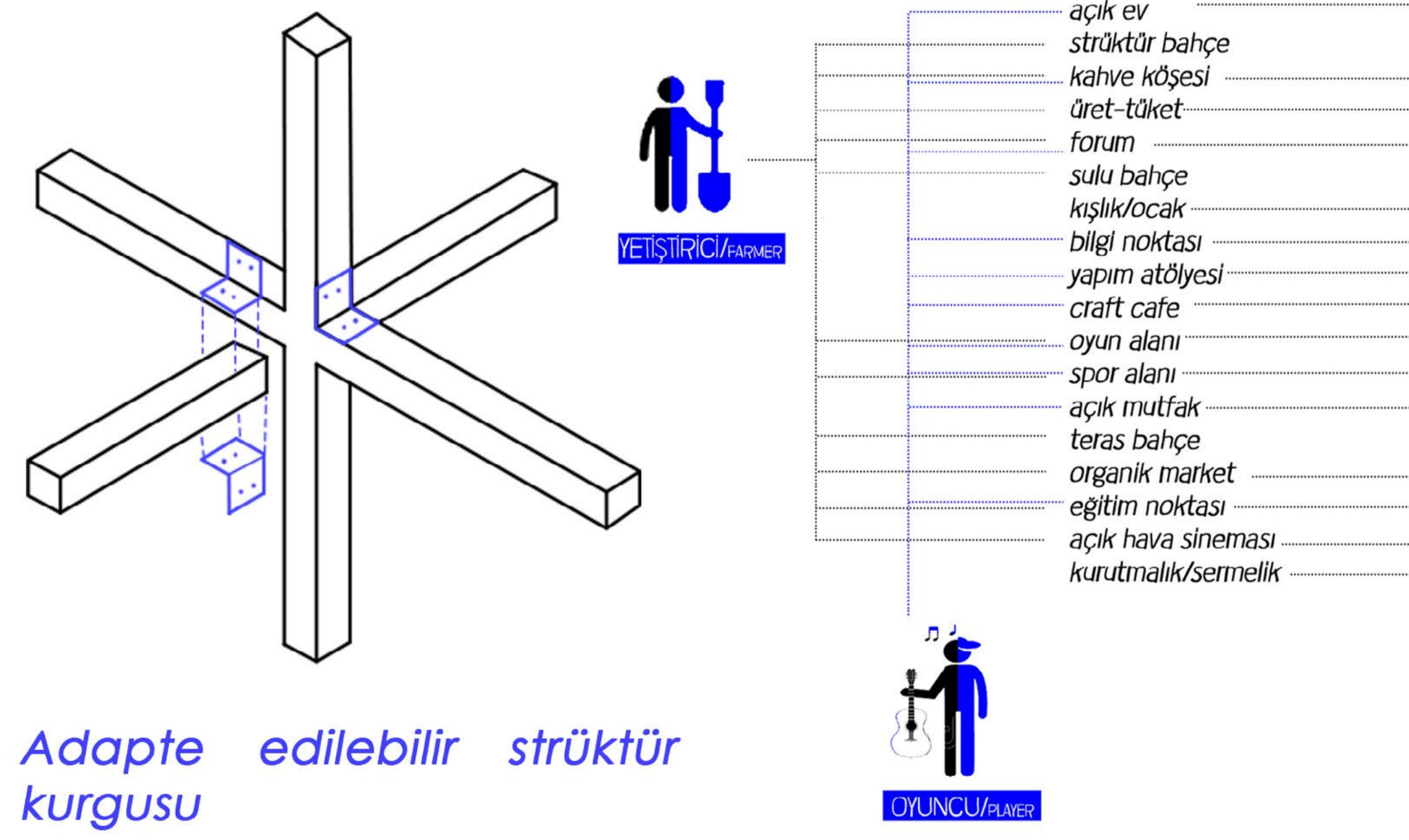


Parsel bazlı dönüşüm veya önceden tasarlanmış bir kentsel doku yerine kontrollü bir büyüme süreci bölgenin gelişimini aktörlerin belirleyeceği bir sistem kurgusu oluşturulmuştur. Zaman içinde inşa etmeye uygunluğu yöneten ve neler olabileceğine dair bir hipotez gösteren bir kentsel ampirik ağ oluşturmak hedeflenmektedir. Belli ilkeler doğrultusunda rastlantısal ve spontane eklemlemeye olanak veren bir sistem sayesinde alternatif yerleşimler oluşacaktır.

- Farklı ve gözenekli bir doku.
- Kentsel programcılarının bir kataloğu.
- Zaman içinde ucu açık bir süreç.



Müdahale alanı, atıl binaları / alanları, gelişme potansiyeli gösteren alanların strüktür elemanları sayesinde farklı ölçeklerde inşasına dayanmaktadır. Adım adım inşa etmenin ve süreçte devam edecek bitmemişlik durumunun temsili olarak esnek strüktür kurgusu önerilmiştir. Strüktürün yalınlığı ve kolay monte edilebilirliği farklı senaryolar kurmaya olanak sağlayan esnekliği oluşturur. Önerilen tasarım bölgenin açık uçlu geleceğine yönelik oluşturulmuş alternatif bir kurgudur.



Adapte edilebilir strüktür kurgusu

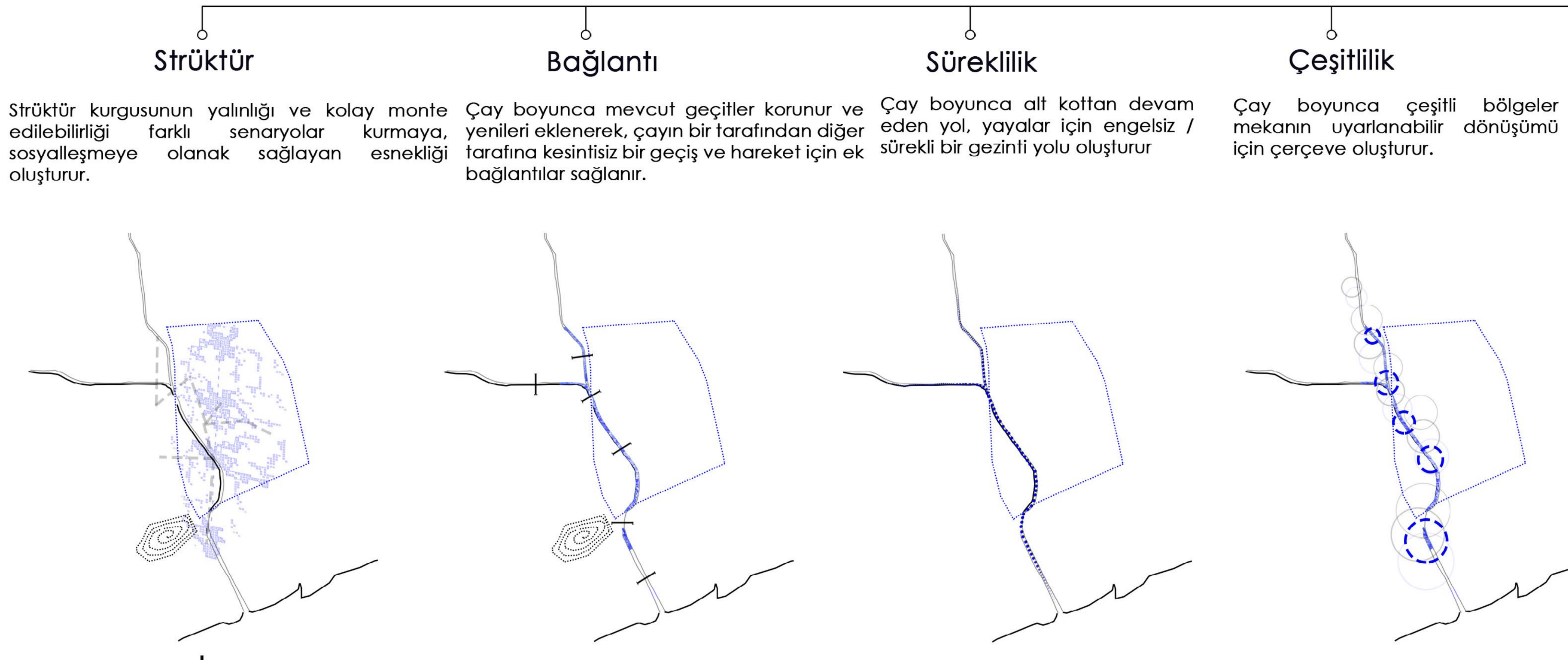


Dere boyunca olası rejenarasyon bölgelerinde gerçekleşecek olan üreme, alanın iç kısımlarına nehirden başlayarak sızacaktır. Alandaki insanların nehirle ve Bayraklı'nın ilk yerleşimindeki sahip olduğu bellekteki suyla buluşmasına olanak sağlayacaktır.



Konut birimlerinin çevresinde kurgulanan balkonlar ve teraslar kişilerin etkileşimlerini arttıracak ve birliktelik duygusunu sağlayacaktır.

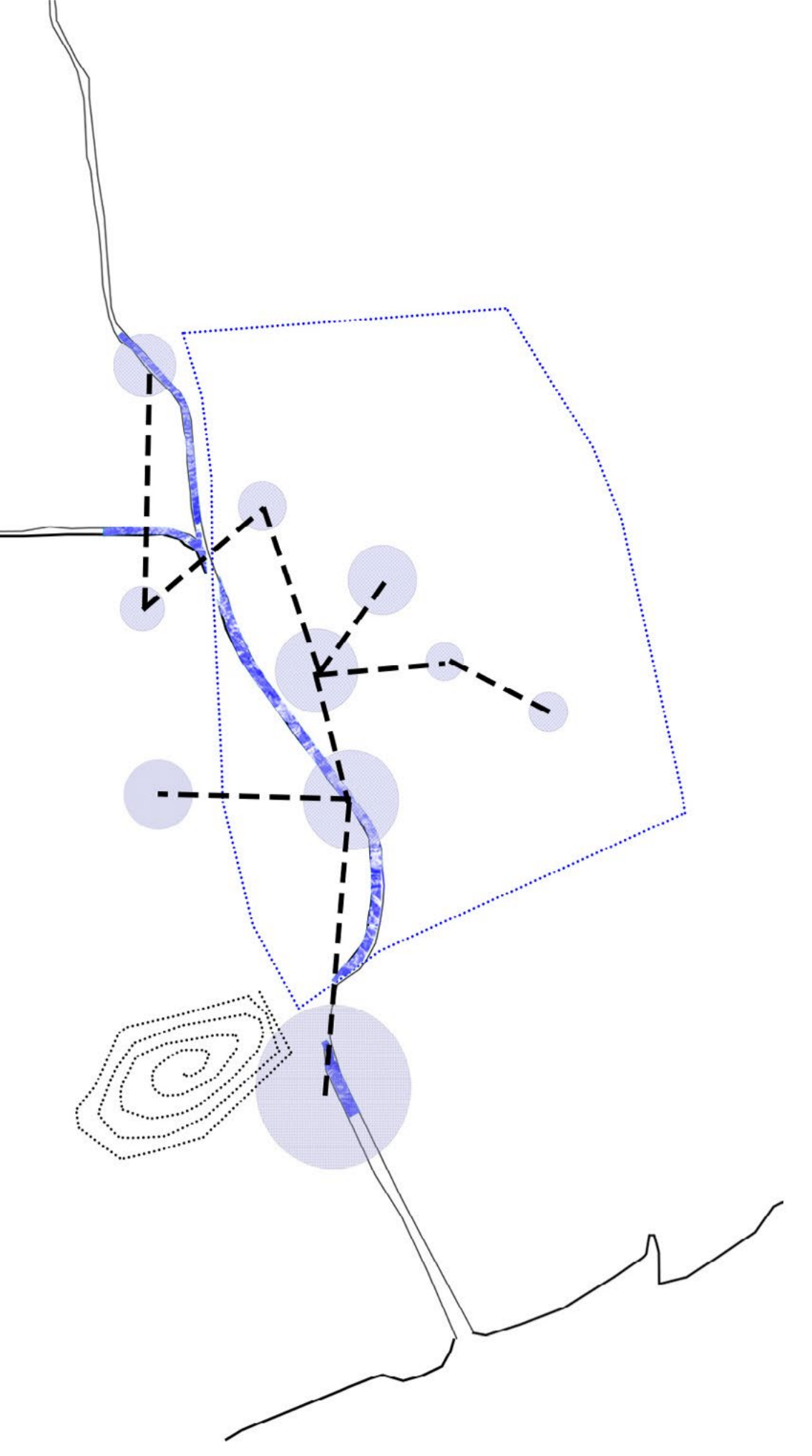




1- Stratejik Planlama

peyzaj, mobilite, kullanımlar, sosyo-ekonomik yönlere, bağlantı, çeşitlilik, kimlik, sürdürülebilirlik ve süreç yönetimi gibi faktörlerin etkileşimi ile oluşan organizasyon ve şehrin gelecekteki gelişiminin ihtiyaçlarına cevap vermeye çalışır.

Kentsel gelişim süreci eskiden beri var olan bağlantı köprüsü, yeni bağlantılara imkan verecek şekilde, zaman içinde bölgeyi kolonileştirecek ve programların dokuya dağıldığı bir dizi reaksiyon başlatacak.

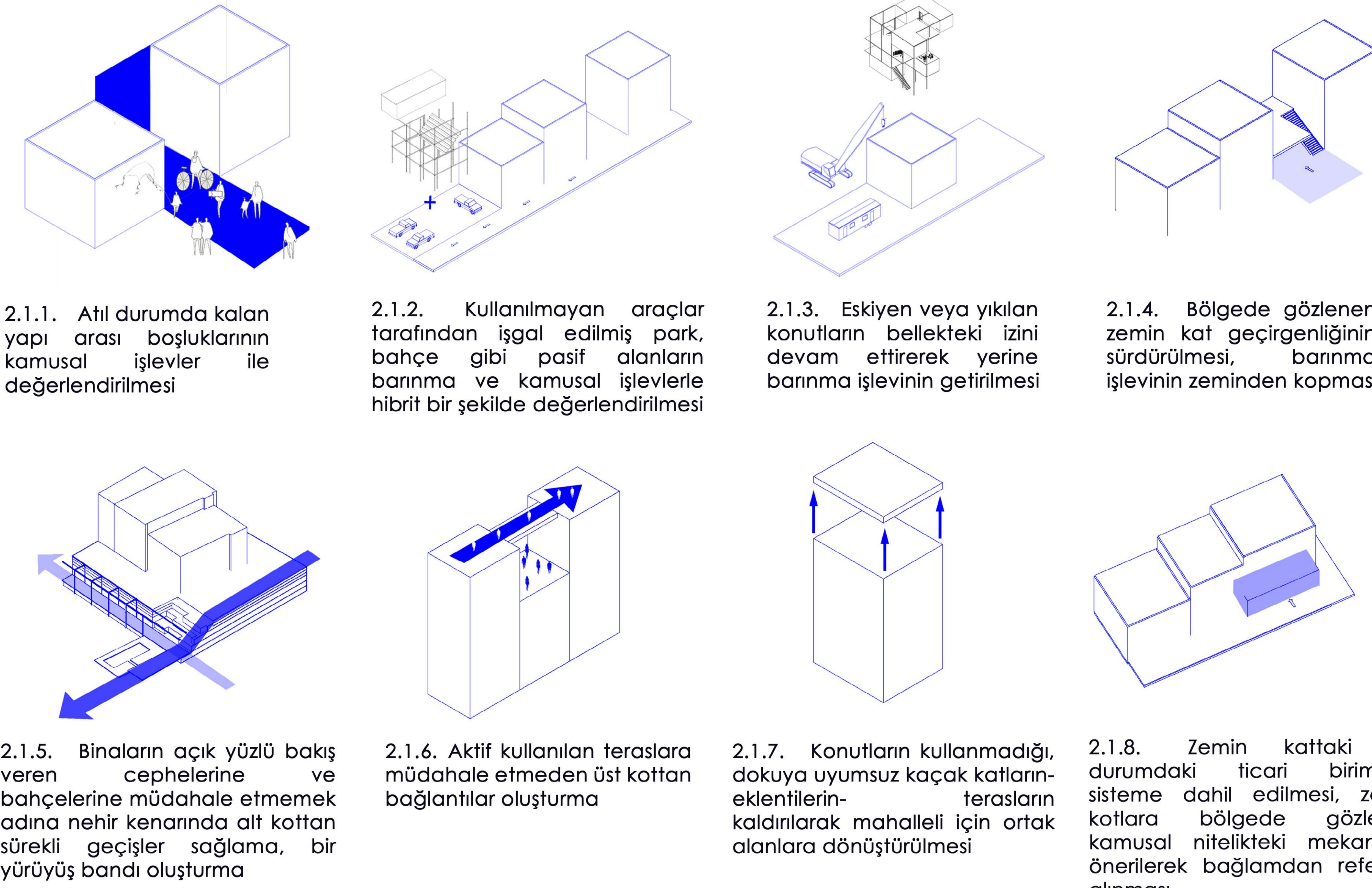


2- Taktik Planlama

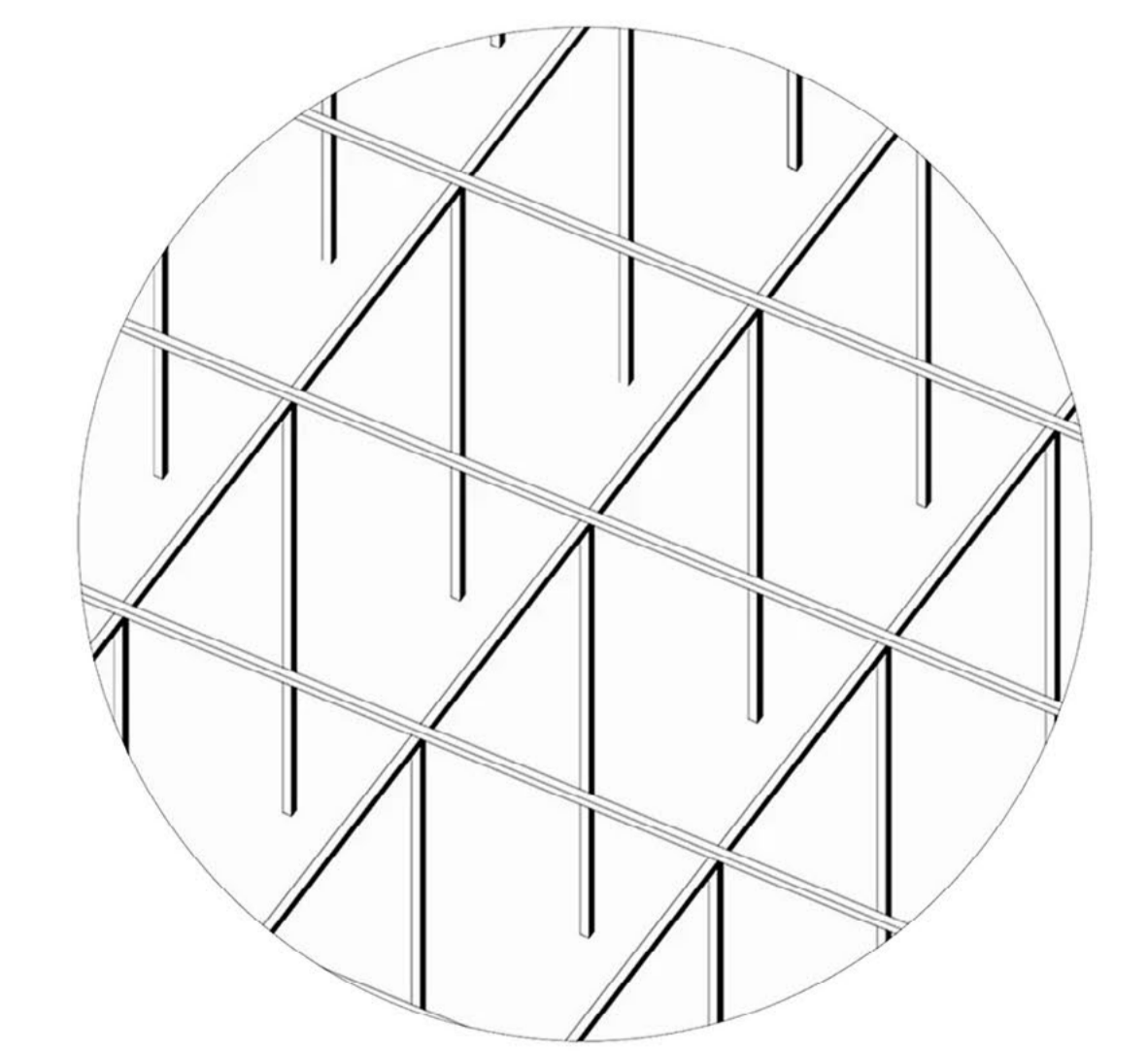
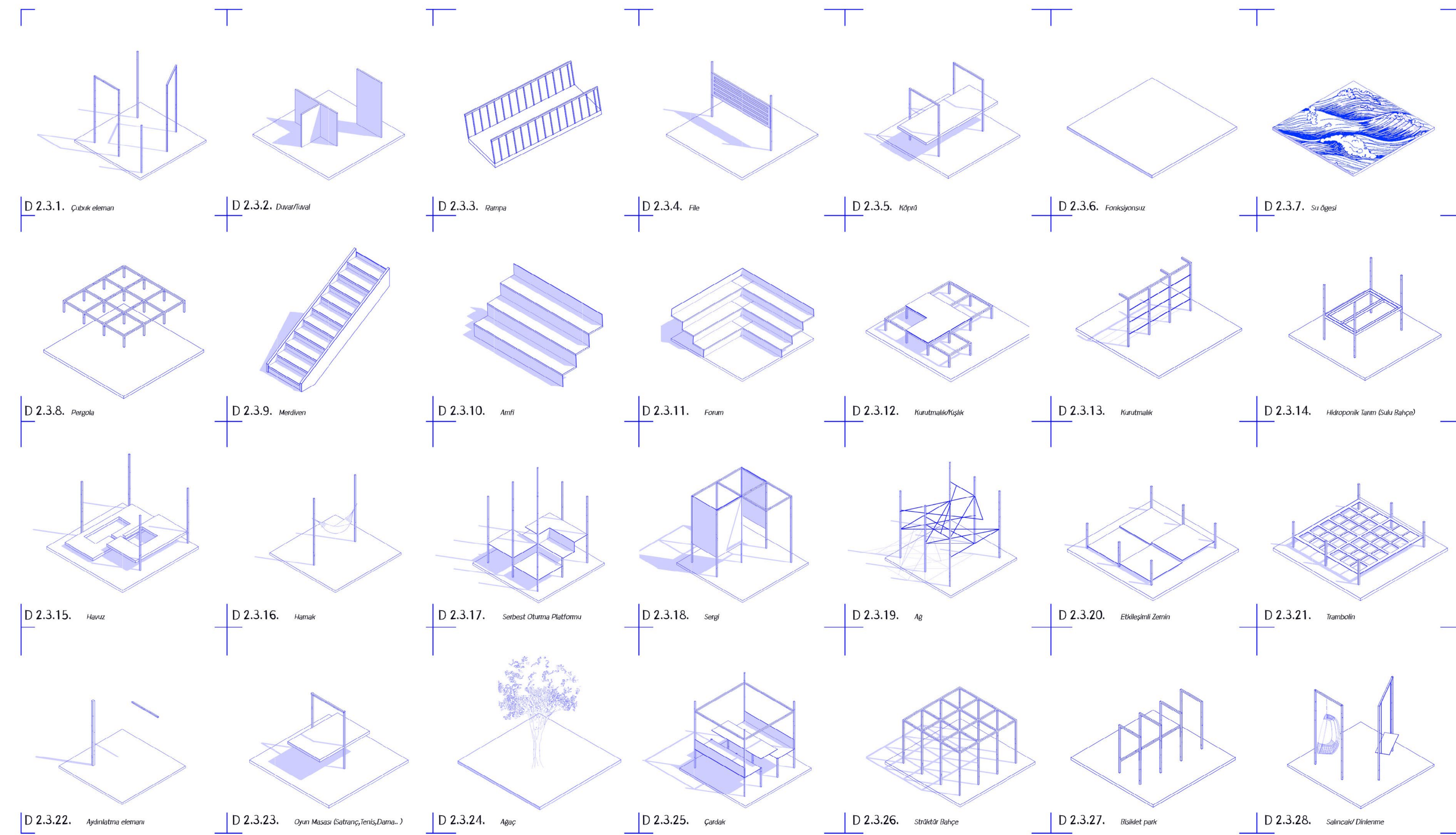
Strüktürün bölgede nasıl yayılacağına dair: Etki, Yıkım ve Yapım ilkelerini belirler. Eylemleri, hedefleri ve özellikleri tanımlayan bir dizi kural bölgenin doğru gelişimini sağlar.

Bölge Ölçeğinde Taktik Planlama

Yapı Ölçeğinde Taktik Planlama



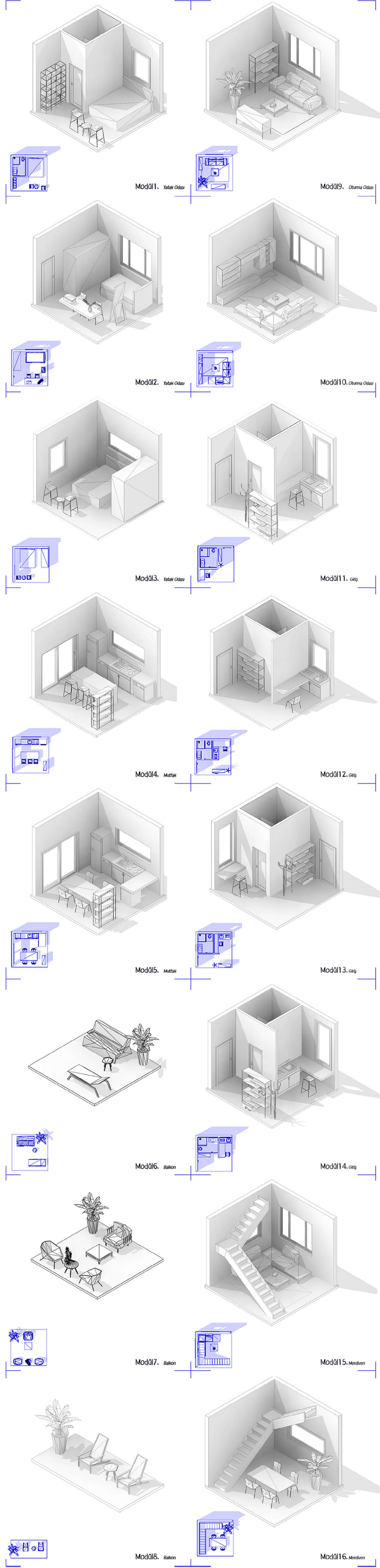
Donatı Ölçeğinde Taktik Planlama



Bölgenin her yerine dağılarak aktif sosyal alanlar oluşturacak mekansal donatılar dört temel elementten oluşmaktadır. Strüktürel kurguya eklenen farklı elementler ile dönüşmektedir. Örnek oluşturmak adına hazırlanan öneriler çeşitlenebilmektedir.

Çubuk elemanlar
Yüzeyler
Ögeler
Platformlar

OPSİYONEL BARINMA MODÜLERİ



+0.00 KOT PLANI



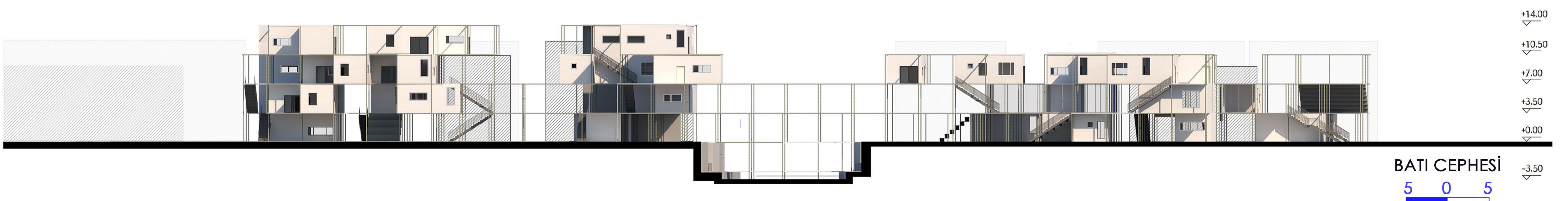
+3.50 KOT PLANI



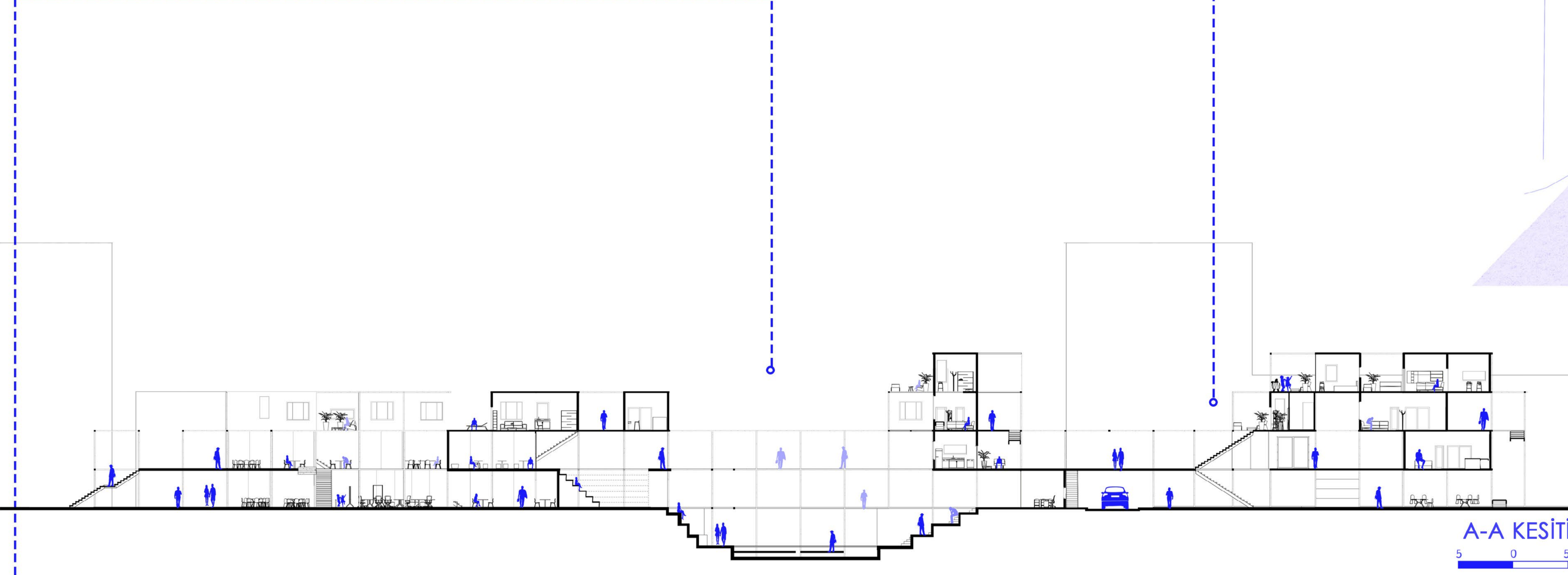
+7.00 KOT PLANI



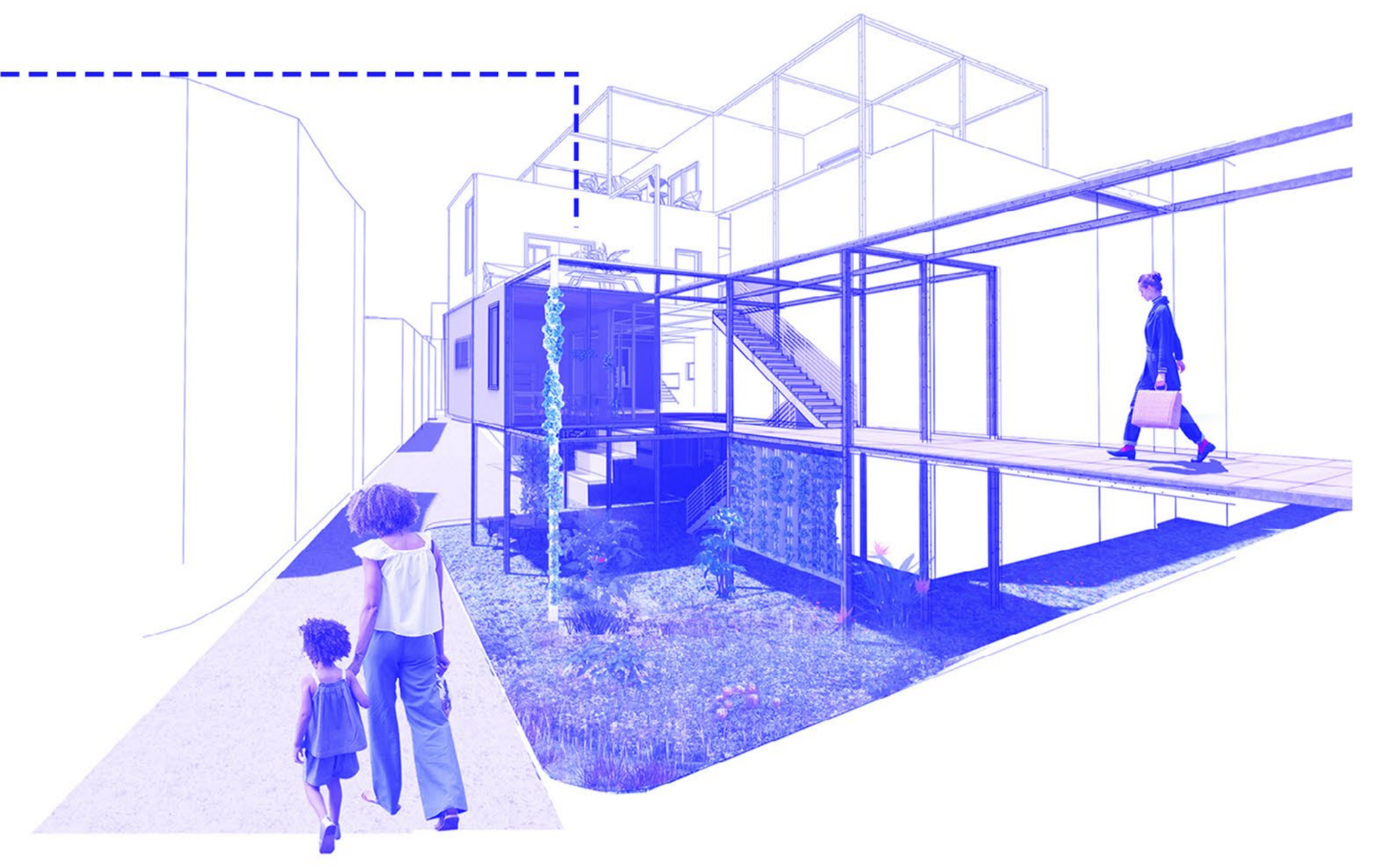
+10.50 KOT PLANI



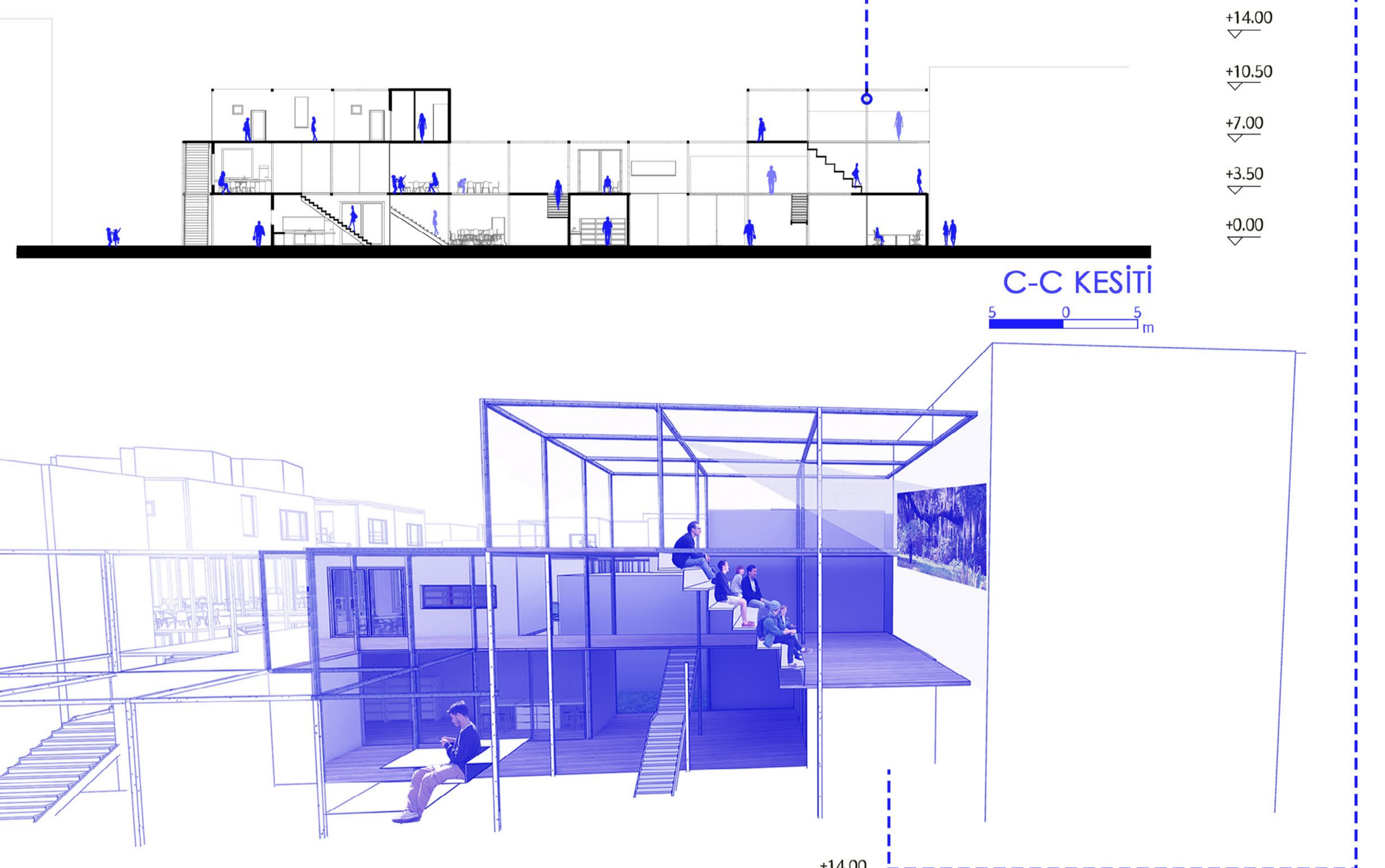
KÖPRÜ



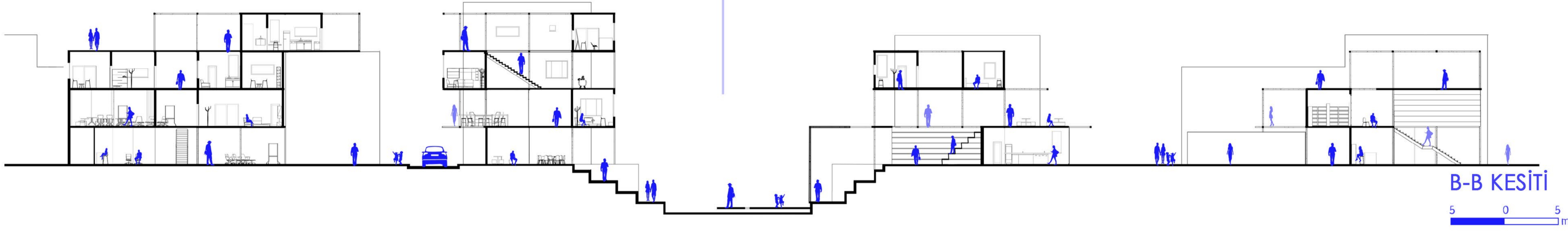
STRÜKTÜR BAHÇE



AÇIK HAVA SİNEMASI

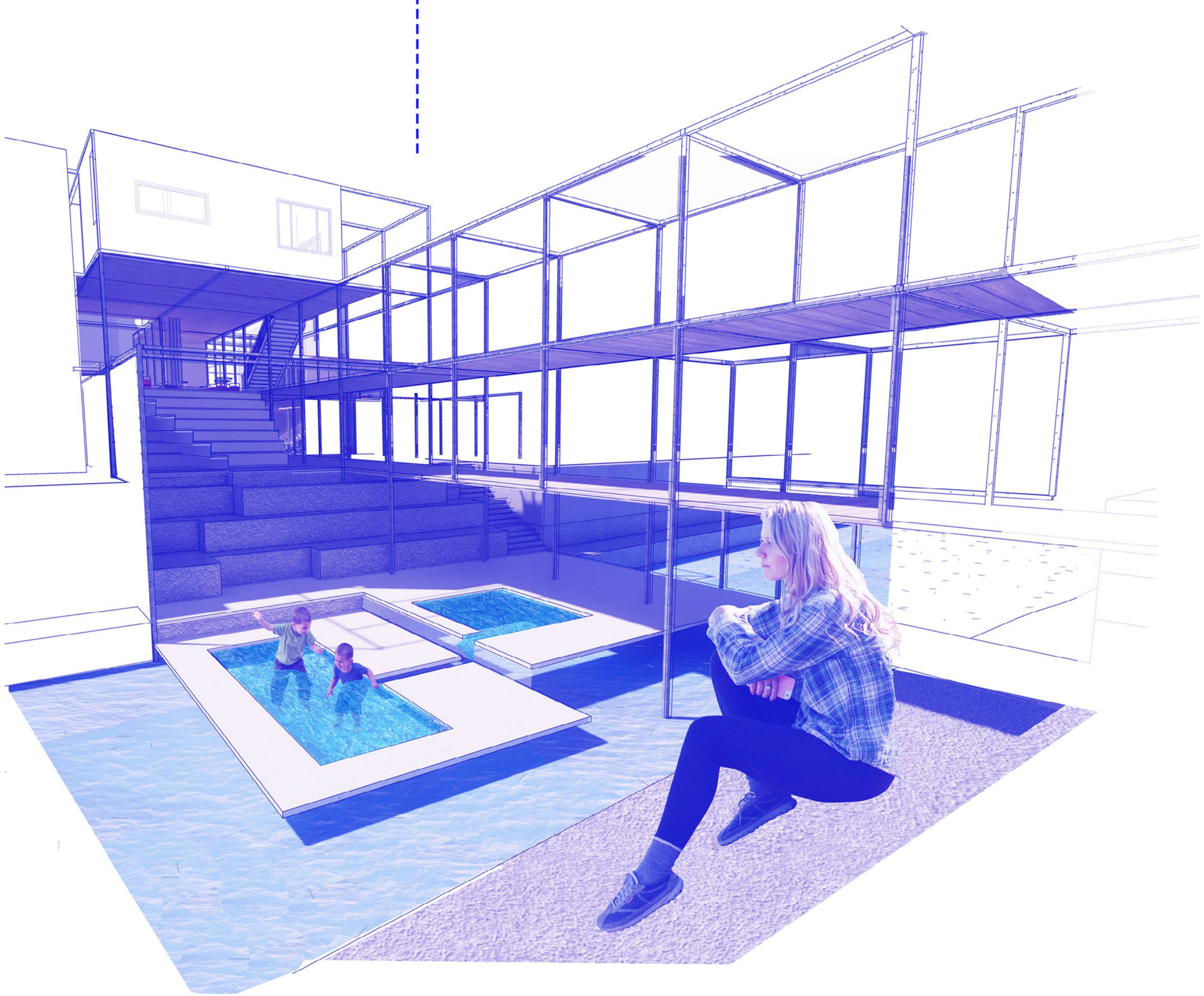


Laka çayı



B-B KESİTİ

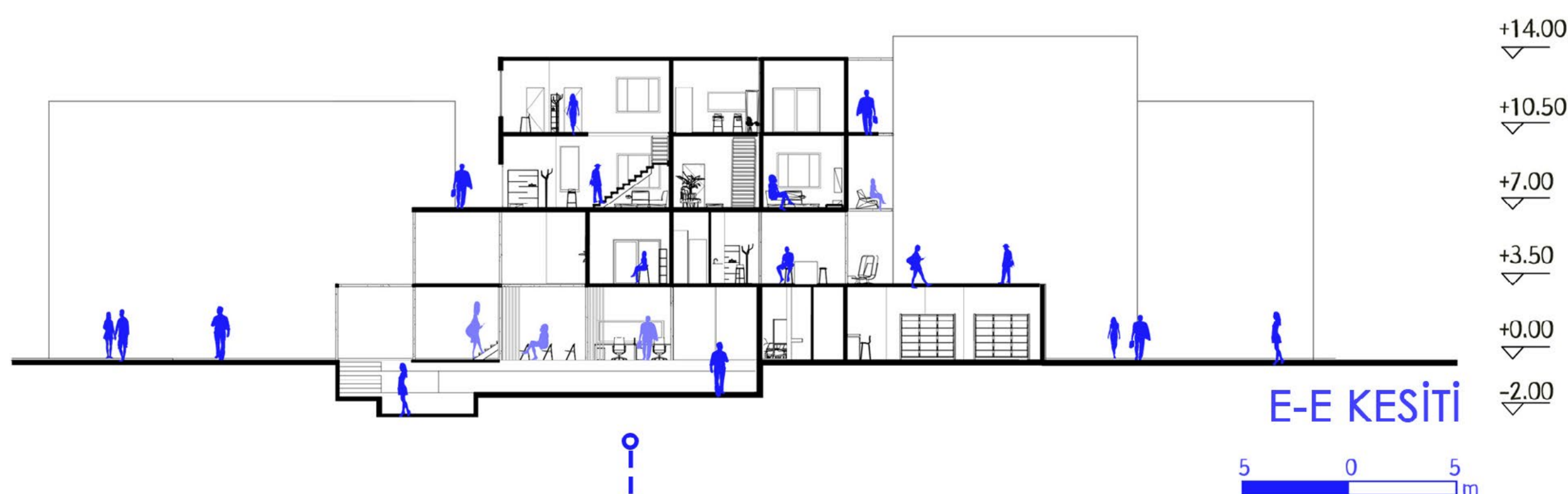
HAVUZ



FORUM



D-D KESİTİ



E-E KESİTİ

AMFİ

